

Державна служба статистики України

ЗАТВЕРДЖЕНО

Наказ Державної служби
статистики
27.02.2019 № 93
(зі змінами, затвердженими
наказом Державної служби
статистики
29.12.2022 № 427)

**МЕТОДОЛОГІЧНІ ПОЛОЖЕННЯ
З ПОБУДОВИ МІСЦЕВИХ ОДИНИЦЬ
У РЕЄСТРІ СТАТИСТИЧНИХ ОДИНИЦЬ**

Київ – 2019

Державна служба статистики України

Відповідальний за випуск – директор департаменту статистичної інфраструктури Остапчук Ю. М.

Методологічні положення з побудови місцевих одиниць у Реєстрі статистичних одиниць (далі – Методологічні положення) містять визначення поняття місцевої одиниці, загальні принципи її побудови та особливості для видів економічної діяльності, ідентифікації місцевої одиниці в Реєстрі статистичних одиниць, а також визначають заходи з ведення переліку місцевих одиниць та його актуалізації.

Методологічні положення підготували фахівці департаменту статистичної інфраструктури Держстату.

Методологічні положення схвалені Комісією з питань удосконалення методології та звітної документації Державної служби статистики України (протоколи від 25.09.2017 № 16 та від 16 грудня.2022 року №КПУМ/31-22).

Державна служба статистики України

- адреса: вул. Шота Руставелі, 3, м. Київ, 01601
- телефон: (044) 287-41-44
- електронна пошта: office@ukrstat.gov.ua
- веб-сайт: www.ukrstat.gov.ua

Зміст

	Стор.
Передмова.....	5
I. Загальні положення	6
II. Поняття статистичної одиниці "місцева одиниця"	8
III. Обмеження для місцевих одиниць.....	9
IV. Особливості обліку місцевих одиниць за видами економічної діяльності	11
1. Секція А "Сільське господарство, лісове господарство та рибне господарство".....	11
2. Секція В "Добувна промисловість і розроблення кар'єрів"	12
3. Секція С "Переробна промисловість"	12
4. Секція Д "Постачання електроенергії, газу, пари та кондиційованого повітря"	13
5. Секція Е "Водопостачання, каналізація, поводження з відходами"	13
6. Секція Ф "Будівництво"	13
7. Секція Г "Оптова та роздрібна торгівля; ремонт автотранспортних засобів і мотоциклів"	14
8. Секція Н "Транспорт, складське господарство, поштова та кур'єрська діяльність"	15
9. Секція І "Тимчасове розміщування й організація харчування"	16
10. Секція Ж "Інформація та телекомунікації"	17
11. Секція К "Фінансова та страхова діяльність"	17
12. Секція Л "Операції з нерухомим майном"	17
13. Секція М "Професійна, наукова та технічна діяльність"	17
14. Секція Н "Діяльність у сфері адміністративного та допоміжного обслуговування"	17
15. Секція О "Державне управління й оборона; обов'язкове соціальне страхування"	18
16. Секція Р "Освіта"	18
17. Секція Q "Охорона здоров'я та надання соціальної допомоги"	18
18. Секція R "Мистецтво, спорт, розваги та відпочинок"	18
19. Секція S "Надання інших видів послуг"	19
20. Секція U "Діяльність екстериторіальних організацій і органів"	19
V. Поява (народження) і зникнення (смерть) місцевої одиниці	19
VI. Ідентифікація та кодування місцевих одиниць у РСО	20
VII. Ведення й актуалізація переліку МО.....	24
1. Ведення переліку місцевих одиниць у РСО.....	24
2. Актуалізація переліку місцевих одиниць у РСО	24
VIII. Конфіденційність.....	28
Додатки:	
Додаток 1. Схема ідентифікації та кодування МО в РСО	29
Додаток 2. Кодування МО при зміні реєстраційної адреси юридичної особи (підприємства)	30

Додаток 3. Приклади кодування МО в РСО.....	38
Додаток 4. Структура загального списку одиниць статистичних спостережень – МО	43
Додаток 5. Структура файлів ZМуумmrrrr.dbf, INуумmrrrr.dbf, OУуумmrrrr.dbf.....	46
Додаток 6. Структура файла RA_FA.DBF	48
Додаток 7. Структура файлів MO4Луумmrrr.dbf, MO4Lmmrrr.dbf.....	49
Список використаних джерел	50

Передмова

У цих Методологічних положеннях викладено основні положення щодо побудови та ідентифікації "місцевої одиниці" з метою занесення до Реєстру статистичних одиниць (далі – РСО), розглянуто основні принципи щодо визначення місцевої одиниці залежно від виду економічної діяльності, а також викладено правила кодування місцевої одиниці та ведення переліку місцевих одиниць у РСО, формування загального списку одиниць статистичних спостережень – місцевих одиниць.

Методологічні положення призначені для використання фахівцями органів державної статистики.

I. Загальні положення

1. Для цілей цих Методологічних положень розкрито поняття статистичної одиниці "місцева одиниця", описано для працівників органів державної статистики правила ідентифікації та кодування місцевої одиниці в РСО, особливості обліку місцевих одиниць залежно від їх виду економічної діяльності.

2. Ці Методологічні положення ґрунтуються на нормах законів України "Про офіційну статистику" [2], "Про державну реєстрацію юридичних осіб, фізичних осіб-підприємців та громадських формувань" [3] та враховують вимоги Методологічних положень державного статистичного спостереження "Реєстр статистичних одиниць", затверджених наказом Держстату від 30 листопада 2021 року № 298 (зі змінами) (далі – Методологічні положення ДСС "РСО").

В основу розробки цих Методологічних положень було покладено Постанову Ради (ЄЕС) від 15.03.1993 № 696/93 "Про статистичні одиниці спостереження та аналізу виробничої системи Європейського співтовариства" та Регламент (ЄС) Європейського парламенту та Ради від 20.02.2008 № 177/2008 стосовно встановлення єдиних рамок для бізнес-реєстру для статистичних цілей та відміни Регламенту Ради (ЄЕС) № 2186/93, Керівництво Євростату з ведення бізнес-реєстрів.

3. Статистична одиниця "місцева одиниця" використовується органами державної статистики насамперед для проведення державних статистичних спостережень в економічній статистиці. Ця одиниця в рамках цих Методологічних положень є носієм статистичних характеристик за географічним критерієм, і її використовують для аналізу економічної діяльності за місцем її здійснення.

Статистична одиниця "місцева одиниця" передусім будується для суб'єктів інституційних секторів економіки "Нефінансові корпорації" S.11, "Фінансові корпорації" S.12 згідно з Класифікацією інституційних секторів економіки. Проте цю одиницю використовують також при формуванні статистики й аналізу діяльності в територіальному розрізі та для інших інституційних секторів економіки – "Сектор загального державного управління" S.13, "Некомерційні організації, що обслуговують домашні господарства" S.15. Для побудови одиниці за місцем здійснення діяльності для цих секторів використовують ті самі принципи, що й для підприємств секторів S.11, S.12.

4. У рамках цих Методологічних положень основою для побудови місцевої одиниці слугували правові засади існування та територіальне розміщення суб'єктів господарювання.

5. У цих Методологічних положеннях терміни вживаються у значеннях, наведених у Методологічних положеннях ДСС "РСО"[7], Методологічних

положеннях щодо спостереження за динамікою та демографією підприємств на основі реєстру статистичних одиниць [8].

6. Для цілей цих Методологічних положень терміни "реєстраційна адреса підприємства", "фактична адреса підприємства", "zareєстрований офіс", "головний офіс" уживаються в таких значеннях:

реєстраційна адреса підприємства – місцезнаходження юридичної особи (підприємства) за адресою згідно з реєстраційними даними;

фактична адреса підприємства – адреса фактичного розташування юридичної особи (підприємства) або частини юридичної особи (підприємства), за якою підприємство здійснює діяльність та знаходиться її керівний персонал, за умови, коли за реєстраційною адресою відсутні фактори виробництва та відсутній наймані працівники;

"zareєстрований офіс" – частина юридичної особи (підприємства), яка відповідає місцезнаходженню юридичної особи (підприємства) за реєстраційною адресою, за якою відсутні фактори виробництва та відсутній наймані працівники;

"головний офіс" – частина юридичної особи (підприємства), яка здійснює діяльність із нагляду за іншими підрозділами підприємства та управління ними, виконує роль органу стратегічного або організаційного планування та прийняття рішень на підприємстві.

7. Умовні позначення:

PCO – Реєстр статистичних одиниць;

ЄДРПОУ – Єдиний державний реєстр підприємств та організацій України;

ОВД – основний вид економічної діяльності;

МО – місцева одиниця;

код МО – індивідуальний код місцевої одиниці;

КВЕД – Класифікація видів економічної діяльності;

ДСС – державне статистичне спостереження;

КАТОТТГ – кодифікатор адміністративно-територіальних одиниць та територій територіальних громад;

КІСЕ – Класифікація інституційних секторів економіки України;

ГУРС – Головне управління регіональної статистики, орган, який здійснює ведення PCO;

ZMyumrrrr.dbf – файли із заданою структурою, що містять перелік юридичних осіб, які протягом місяця змінили реєстраційну адресу в межах регіону;

INyumrrrr.dbf – файли із заданою структурою, що містять перелік юридичних осіб, які протягом місяця змінили реєстраційну адресу з інших регіонів;

OUTyumrrrr.dbf – файли із заданою структурою, що містять перелік юридичних осіб, які протягом місяця змінили реєстраційну адресу на інший регіон;

MO4Lyummrr.dbf, MO4Lmmrr.dbf – файли із заданою структурою, які містять інформацію щодо місцевих одиниць типу 4, що припинили діяльність;
 уу – код регіону за КОАТУУ;
 mm – місяць, за який формується інформація у файлі;
 rrrr – рік, за який формується інформація у файлі.

II. Статистична одиниця "місцева одиниця"

1. В рамках державних статистичних спостережень МО можна вважати підприємство або його частину, що розташована в географічно визначеному місці.

Це означає, що підприємство здійснює свою економічну діяльність, яку (за деяким винятком) виконує для нього одна або більше осіб (навіть якщо і протягом неповного робочого дня) у географічно визначеному місці.

МО може складатися з факторів виробництва для виробництва товарів або послуг, як це буває для підприємства, але вона не обов'язково є самостійною в прийнятті рішень щодо використання своїх засобів, незалежно з огляду на фінансові та виробничі функції. МО може не мати користь від "певного ступеня самостійності", який притаманний підприємству. Як наслідок, дані, які можуть бути зібрані про МО, мають більш обмежений характер.

Тому на практиці при ідентифікації МО працівникам органів державної статистики слід брати до уваги також обліковий критерій, тобто ведення підприємством обліку за відповідною МО (обліку господарських операцій, працюючих тощо).

2. Для визначення МО в органах державної статистики в неоднозначних випадках додатково використовуються такі критерії:

якщо працівник працює більш ніж в одному місці (технічне обслуговування або нагляд) чи вдома, за МО вважають місце, з якого надходять інструкції або звідки організована робота, оскільки повинна бути забезпечена можливість установа наявності зайнятих осіб. Разом з цим усі адміністративні одиниці, які є правовою основою для підприємства або його частини, виступають як МО. Це стосується "zareєстрованого офісу", навіть якщо ніхто в ньому не працює. Також МО може здійснювати лише допоміжну діяльність (а не тільки основну та другорядну);

тлумачення географічно визначеного місця слід розуміти в чітких рамках: дві одиниці, належні одному підприємству, що знаходяться в різних місцях, навіть у межах найменшої адміністративно-територіальної одиниці, можуть бути розглянуті як дві МО. Одна МО може бути розташована на декількох суміжних адміністративних територіях. У цьому випадку визначальним фактором є поштова адреса;

межі МО визначаються межами її місця розташування. Це означає, що, наприклад, дорога, яка проходить зазначеним місцем розташування МО, не

порушує безперервність її меж. Додатково для визначення меж МО може бути використаний критерій наявності працівників у цій МО;

для потреб представлення національних та регіональних рахунків використовують те саме поняття МО.

3. МО може бути:

підприємство, що здійснює економічну діяльність в одному географічно визначеному місці;

відокремлений підрозділ підприємства (юридичної особи);

структурний підрозділ або сукупність структурних підрозділів підприємства.

МО також може бути так званий "zareєстрований офіс" (див. пункт 6 розділу I цих Методологічних положень).

4. МО може здійснювати більш ніж один вид економічної діяльності і для статистичних цілей може розглядатися як така, що складається з однієї або декількох МО за видом економічної діяльності (МОВЕД). МОВЕД дозволяє краще відображати другорядну діяльність у статистиці підприємств.

III. Обмеження для місцевих одиниць

1. Для включення МО до РСО вона повинна мати одного або кілька найманих працівників, які працюють принаймні неповний робочий день.

Це не стосується того випадку, коли є обов'язковий облік у РСО "zareєстрованого офісу", що функціонує як правова основа підприємства, за якою не здійснюється ніякої діяльності і за якою ніхто не працює.

2. Хоча МО відповідає місцю здійснення діяльності, проте діяльність МО не обмежена тільки тими видами діяльності, які вона провадить безпосередньо в цьому місці, а включає також і ті види діяльності, управління якими здійснюється з цього місця.

Наприклад, електрична підстанція, що належить регіональному відділенню з розподілу електроенергії, не є МО, якщо на ній відсутній постійний штат працівників. Разом з тим цією підстанцією управляє регіональне відділення, яке наймає постійних працівників, що здійснюють перевірку роботи підстанції та приходять до неї, коли виникає необхідність. МО, яка відповідає регіональному відділенню, включає в себе не тільки будівлю, в якому воно розміщене, але і всі об'єкти/місця, що експлуатуються під його контролем.

3. Діяльність, яку підприємство може здійснювати поза межами своїх приміщень і/ або території, за адресою клієнта (наприклад, продаж товарів на дому, відвідування лікарів), на ярмарках і ринках та робочих майданчиках, підпорядковується правилу, яке полягає у тому, що об'єкти, на яких підприємство здійснює діяльність на тимчасовій основі, не є МО. Таку

діяльність обліковують як таку, що здійснюється в тому місці розташування, на якому вона була організована.

4. У випадках здійснення діяльності на великих довгострокових об'єктах і діяльності за адресою замовника в рамках довгострокового договору (прибирання офісу, нагляд тощо) МО може існувати за таких умов:

МО повинна бути постійною структурою в межах постійної структури, тобто повинна бути забезпечена можливість визначити фізичне розташування МО в будь-який час;

МО повинна мати можливість отримувати сировину, матеріали, товари, забезпечувати їх зберігання тощо. Тобто МО повинна мати реальну адресу.

5. Великий довгостроковий об'єкт обліковують як МО, якщо він відповідає трьом критеріям:

запланована тривалість використання об'єкта перевищує два роки з моменту його створення;

підприємство наймає на роботу на об'єкті понад 50 осіб;

наймання й управління значною частиною робочої сили відбувається на місці об'єкта.

6. Для визначення МО у випадку діяльності з надання допоміжних послуг за адресою замовника в рамках довгострокового договору (наприклад, коли інше підприємство призначено відповідальним за робочу їдальню або ресторан, шкільну їдальню, надає послуги з прибирання або служби безпеки) використовують такі підходи:

договір з надання послуг укладений на тривалий термін (не менше 2 років) і передбачає постійне розміщення працівників субпідрядника на об'єктах, наданих у його розпорядження. Ця ситуація характерна для ресторанів та їдалень. У цьому випадку субпідрядник може мати власну МО на виділеній йому території;

договір з надання послуг укладений на будь-який невизначений термін і при цьому не передбачено забезпечення субпідрядника приміщенням, за яке він буде відповідати. У цьому випадку МО для субпідрядника не створюється. Діяльність субпідрядника вважають діяльністю, що здійснюється МО за місцем розташування субпідрядного підприємства, яке відповідає за управління працівниками, що задіяні на об'єктах замовника.

7. У випадку провадження діяльності комерційними представниками, страховими агентами залежно від умов їхніх договорів з підприємством (так званих "ексклюзивних" договорів – договорів на виключне право здійснювати діяльність від імені підприємства) ці особи можуть бути або можуть не бути обліковані як наймані працівники підприємства, з яким вони пов'язані договором.

Якщо зазначені вище особи обліковуються як наймані працівники підприємства, вони вважаються такими, що займаються тими видами діяльності підприємства, які підприємство здійснює поза своїми межами, і повинні бути включені до складу робочої сили МО, що найняла їх, надає їм свої вказівки й організовує їхню роботу. В іншому випадку, якщо осіб, які працюють за ексклюзивними договорами, не вважають найманими працівниками підприємства, кожного з них необхідно розглядати як МО, розташовану за власною домашньою адресою такого працівника.

IV. Особливості обліку органами державної статистики місцевих одиниць за видами економічної діяльності

1. Секція А "Сільське господарство, лісове господарство та рибне господарство"

1. Підприємства можуть провадити сільське господарство і мисливство на значних територіях (як власних угіддях, так і взятих в оренду) і можуть не бути обмежені чіткими географічними характеристиками місця розташування. Тому одна МО, як правило, розташована за адресою будівель сільськогосподарського призначення або за адресою місця, з якого здійснюють управління сільськогосподарською діяльністю або мисливством.

2. Діяльність у межах групи 01.6 "Допоміжна діяльність у сільському господарстві та післяурожайна діяльність" зазвичай здійснюють від імені третіх осіб на території підприємств-замовників. Як правило, це діяльність, якою займаються нетривалий час. Місця здійснення подібної діяльності не розглядаються як окремі МО.

3. Діяльністю у сфері лісового господарства, яка також охоплює великі площі, керують, як правило, з управління, розташованого в лісі або поблизу нього. Місце розташування управління буде відповідати адресі МО. У випадку провадження лісогощподарської діяльності на ділянках лісу, які не межують із управлінням за зазначеною адресою, проте є керованими з нього, усі ці лісові ділянки розглядаються як єдина МО.

4. Аналогічно допоміжній діяльності у сільському господарстві діяльність у межах групи 02.4 "Надання допоміжних послуг у лісовому господарстві" зазвичай здійснюють треті особи і ця діяльність не розглядається як така, що вимагає обліку МО, якщо тільки термін договору не перевищує 2 років. В іншому випадку місце здійснення діяльності може бути визнано МО підприємства, що здійснює діяльність із ведення лісового господарства за дорученням третіх осіб.

5. У сфері рибальства та рибного господарства суб'єкти з вилову та розведення риби обліковують відповідно до визначення МО. У випадку з риболовецькими суднами, на відміну від норм цивільного та морського права, згідно з якими кожне судно часто розглядається як окремий заклад судновласника, для цілей ведення РСО риболовецькі судна розглядаються як засіб для здійснення діяльності, якою керують з управління (офісу) судновласника, що розташовано в порту приписки судна. МО відповідає адресі цього управління (офісу). У випадку здійснення підприємством діяльності з вилову риби в невеликих обсягах МО може бути за адресою будинку власника судна.

2. Секція В "Добувна промисловість і розроблення кар'єрів"

1. Діяльність шахт і кар'єрів, пов'язана з видобутком корисних копалин, які є вичерпним активом і резерви яких мають бути достатніми, щоб виправдати витрати значних капітальних вкладень і використання трудових ресурсів протягом тривалого часу. Місця видобутку і місця доставки корисних копалин відповідають визначенню МО.

Деякі методи з видобутку корисних копалин не передбачають установки постійного стаціонарного обладнання. У цьому випадку з місцями видобутку поводяться у той же спосіб, що й з робочими майданчиками (див. пункт 3 розділу III).

2. Великі родовища торфу, які розробляються протягом тривалого часу, можуть бути визначені як МО.

3. Група нафтових або газових свердловин підприємства, що працюють на одному родовищі (на суші або в морі), розглядається як одна (єдина) МО. Те ж саме стосується й пошуково-розвідувальних робіт.

Наприклад, якщо підприємство, якому належать нафтові свердловини, розташовано в м. Одеса, а його нафтові свердловини знаходяться в акваторії Чорного моря, то підприємство і нафтові свердловини будуть розглядатись як єдина МО за адресою підприємства в м. Одеса.

3. Секція С "Переробна промисловість"

1. Переробна промисловість є діяльністю, яку зазвичай здійснюють на постійному, зафіксованому місці, тому визначення МО в цій сфері підпорядковано загальним правилам.

2. Якщо підприємство, окрім виробництва, здійснює ще й роздрібну торгівлю за потреби, якщо це можливо, як виняток у РСО створюються окремі МО як для виробництва, так і для роздрібної торгівлі. Зокрема, коли частина

підприємства з роздрібною торгівлю займає чітко ідентифіковану частину території і/або продає товар, куплений у інших підприємств (перепродаж), наприклад, у цеху заводу продають товари безпосередньо населенню (заводський магазин).

4. Секція D "Постачання електроенергії, газу, пари та кондиційованого повітря"

1. Діяльність, пов'язану з постачанням або виробництвом електроенергії, газу, пари або кондиціонуванням повітря, здійснюють у чітко визначених географічних місцях, і МО для цієї діяльності визначається аналогічно, як і для переробної промисловості.

2. У випадку експлуатації та технічного обслуговування розподільчих мереж (високовольтних ліній електропередачі, підстанцій, газопроводів, трубопроводів пари та кондиційованого повітря, насосних станцій тощо) відповідні об'єкти, на яких відсутній будь-який наймані працівники, згідно з визначенням МО, не розглядаються як окремі МО, а відносяться до тих МО, з яких ці об'єкти експлуатуються і контролюються.

5. Секція E "Водопостачання, каналізація, поводження з відходами"

Принципи визначання МО для секції E такі самі, як і для секції D. Об'єкти розподілення і збирання, на яких немає найманих працівників, не визнаються окремими МО. У той же час місця, де здійснюється обробка, переробка, керування діяльністю, тобто де є наймані працівники, ідентифікуються в РСО як МО.

6. Секція F "Будівництво"

1. Місце розташування МО в будівництві для більшості об'єктів будівництва визначено адресою самого об'єкта будівництва.

Підприємство – будівельна компанія, яке відповідає за організацію роботи на об'єкті (від набору працівників до планування поставки матеріалів, координації різних аспектів проекту), може призначити кілька субпідрядників для виконання конкретних робіт. У цьому випадку підприємство-замовник діє тільки як координатор (одна МО), у той час як підприємства-субпідрядники виконують основну частину роботи (кожне з них має свою МО за цією адресою з відповідним видом економічної діяльності).

2. Для "лінійних" об'єктів (будівництво шляхів сполучення загального користування, мостів, трубопроводів) вибір адреси МО повинен відповідати реальності. Тобто, як правило, обирається адреса управління (офісу) будівельного підприємства, за яким закріплена відповідальність за щоденну

організацію роботи на об'єкті (наймання працівників, планування поставок матеріалів, координація різних аспектів здійснення проекту і т.ін.). Такий офіс має переміщуватися в міру готовності об'єкта. У цьому випадку для забезпечення наступності інформації про МО в РСО фіксують зміну адреси існуючої МО.

7. Секція G "Оптова та роздрібна торгівля; ремонт автотранспортних засобів і мотоциклів"

1. В оптовій торгівлі, окрім загальних правил (розділи II, III цих Методологічних положень), побудова МО обмежена можливістю отримання певного обсягу інформації про неї, отримання даних щодо основних показників, зокрема кількості найманих працівників (наприклад, для оптової бази). За відсутності цієї можливості для підприємства оптової торгівлі окремі МО не визначаються.

2. У сфері роздрібною торгівлі поняття магазину як постійного торговельного приміщення, до якого заходять споживачі для здійснення покупок, відповідає визначенню МО.

3. У випадку існування "магазину в магазині", тобто здавання в оренду приміщень у межах універмагу, торгового центру окремим роздрібним торговцям, кожна торговельна точка розглядається з точки зору визначення МО як частини підприємства, що передбачає існування певної кількості МО і рівної їй кількості магазинів.

4. Для запобігання надмірної невиправданої кількості МО в реєстрі торговельні точки за різними адресами в межах певної адміністративної одиниці залежно від потреб різних державних статистичних спостережень, узгоджених між собою, можуть розглядатися як єдина МО.

Якщо торговельні точки одного підприємства розташовані за однією адресою, їх розглядають як одну єдину МО.

5. У випадку дистанційної торгівлі (починаючи від поштового замовлення й до торгівлі через мережу Інтернет) основну діяльність будуть здійснювати централізовано на одному або декількох об'єктах, які й будуть відповідати МО. Персонал, найманий підприємством для відповідної діяльності (в основному для доставки товарів або для координації замовлень), може працювати вдома. Проте адреси місця проживання найманих працівників не розглядаються як окремі МО. Централізовану діяльність із дистанційної торгівлі підприємство може здійснювати більше ніж через одну МО у випадку, якщо одиниці мають різну спеціалізацію (ті, що приймають замовлення; ті, що обробляють платежі; ті, що здійснюють доставку товару) і знаходяться в різних місцях.

6. Якщо підприємство володіє стаціонарними кіосками (палатками), що здійснюють торгівлю на ринках або у визначених місцях, для них МО визначається за місцем, з якого організована їхня робота. Якщо підприємство здійснює свою діяльність через ряд пересувних кіосків або транспортних засобів, які не мають постійної адреси розташування, всі такі точки продажу охоплює одна МО за адресою підприємства.

Ідентифікація таких місцевих одиниць, як правило, повинна бути узгоджена між державними статистичними спостереженнями 1.02.02.01 "Обстеження підприємств із питань статистики праці" та 2.03.01.01 "Структурні зміни в економіці України та її регіонів".

8. Секція Н "Транспорт, складське господарство, поштова та кур'єрська діяльність"

1. Розділ 49 "Наземний і трубопровідний транспорт".

Для підприємств наземного транспорту в загальному випадку МО існує всюди, де вона має будівлю для адміністративних або інших цілей, пов'язаних із наданням відповідних послуг (автобусна станція, автобусний, таксомоторний парк, депо тощо).

У випадку здійснення підприємством діяльності поза будівлями чи спорудами, на відкритому місці на вантажному дворі чи на сортувальних станціях визначається місце розташування об'єкта, з якого управляють цією діяльністю, і саме цей об'єкт розглядається як МО.

При визначенні МО, у разі здійснення технічного обслуговування й ремонту залізничних колій і сигналізації, автомобільних шляхів загального користування ("лінійні" роботи), застосовуються ті ж самі підходи, що й при визначенні МО у випадку з енергорозподільчими мережами (див. підрозділ 4 цього розділу). У випадку "лінійних" робіт МО є об'єктом, з якого здійснюють управління цими роботами.

Якщо декілька підприємств здійснюють свою діяльність, наприклад на одній станції, вокзалі, незалежно від того, чи пов'язана діяльність, яку вони здійснюють, із транспортом чи ні, кожне таке підприємство має свою МО в цьому місці. Наприклад, кіоск у залі продажу квитків на залізничній станції, орендований підприємством роздрібною торгівлі (роздрібним торговцем) в Укрзалізниці, є МО підприємства роздрібною торгівлі (роздрібного торговця) (див. пункт 6 підрозділу 7 цього розділу).

МО підприємств, які здійснюють транспортування трубопроводами, як правило, є об'єкти, з яких здійснюється контроль, управління і/або технічне обслуговування трубопроводів.

Ідентифікація таких місцевих одиниць, як правило, повинна бути узгоджена між державними статистичними спостереженнями 1.02.02.01 "Обстеження підприємств із питань статистики праці" та 2.03.01.01 "Структурні зміни в економіці України та її регіонів".

2. Розділ 50 "Водний транспорт".

Судна внутрішнього, прибережного або морського плавання не є окремими МО. Вони розглядаються як основні засоби МО, що належать підприємству - судновласнику за адресою порту швартування, яка може бути іншою, ніж адреса порту приписки (реєстрації).

3. Розділ 51 "Авіаційний транспорт".

Наведені вище правила визначення МО для водного транспорту застосовуються і для авіаційного транспорту. Повітряні судна не вважають окремими МО аналогічно ситуації з водними суднами.

4. Розділ 52 "Складське господарство та допоміжна діяльність у сфері транспорту".

Додаткові правила щодо визначення МО застосовуються для підприємств у випадку здійснення ними діяльності з допоміжного обслуговування водного транспорту (клас 52.22 КВЕД):

у випадку судноплавних водних шляхів із шлюзами як керованими, так і некерованими, МО визначається у той же спосіб, що й у випадку виконання "лінійних" робіт на шляхах сполучення наземного транспорту. Тобто МО відповідає частині судноплавного водного шляху, закріпленій за найменшою управлінською одиницею підприємства;

постійно керовані плавучі й стаціонарні маяки з найманими працівниками вважаються МО підприємств, які відповідальні за їх технічне обслуговування.

5. Розділ 53 "Поштова та кур'єрська діяльність".

Працівники служби поштової доставки і кур'єрів не розглядаються як основа для створення МО, а розглядаються як співробітники тих одиниць, де вони отримують свої замовлення.

Поштові відділення, як правило, є окремими МО, за винятком тих випадків, коли вони є незначною частиною інших об'єктів (наприклад, роздрібного магазину). У цих випадках вони є частиною МО, створених згідно зі своєю основною діяльністю (призначенням).

9. Секція I "Тимчасове розміщення й організація харчування"

1. Кожен готель, ресторан, бар або подібний об'єкт у цілому відповідає визначенню МО. Кілька ресторанів за однією адресою, що належить одному підприємству, об'єднуються в єдину МО.

2. Правила побудови МО у випадку зосередження діяльності декількох об'єктів у одному місці одночасно (сувенірні магазини в готелях, ресторани в супермаркетах і універмагах тощо), використання для здійснення діяльності мобільних кіосків, що пропонують готову їжу "забрати з собою" або

"споживати на місці", ті ж самі, що й у роздрібній торгівлі (відповідно пункти 3 й 6 секції G).

10. Секція J "Інформація та телекомунікації"

У разі надання підприємством інформаційних послуг (розділ 63 КВЕД), якщо обчислювальні засоби знаходяться в іншому місці, ніж працівники, що їх експлуатує, або є орендованими, МО визначається за місцем розташування працівників. У виключних випадках, коли співробітники працюють удома або знаходяться в інших країнах, МО розглядається як адреса, з якої управляють діяльністю.

11. Секція K "Фінансова та страхова діяльність"

МО в сфері фінансової та страхової діяльності визначаються відповідно до основних правил побудови МО (див. розділи II та III цих Методологічних Положень). Діяльність страхових агентів розглядається як діяльність за "ексклюзивними" договорами, і при побудові МО використовуються правила, наведені в пункті 7 розділу III цих Методологічних положень.

12. Секція L "Операції з нерухомим майном"

Об'єкти нерухомості, які належать підприємству, що здійснює операції з нерухомим майном, не розглядаються як окремі МО, поки підприємство не найме на постійній основі персонал на об'єкті (наприклад, консьерж або охоронець). Виконання на об'єкті таких робіт, як прибирання або технічне обслуговування, постійно або час від часу, не є достатньою умовою для того, щоб уважати цей об'єкт окремою МО.

13. Секція M "Професійна, наукова та технічна діяльність"

У випадках незначних обсягів професійної, наукової та технічної діяльності, яку підприємство здійснює в приміщенні замовника на тимчасовій основі, МО визначається за місцем, з якого організована така діяльність (управління (офіс) підприємства чи будинок власника підприємства).

14. Секція N "Діяльність у сфері адміністративного та допоміжного обслуговування"

1. Якщо підприємство (агентство) з прибирання має постійну присутність на території іншого підприємства і чітко визначене фізичне місце її розташування на ній (наприклад, окреме приміщення для виняткового користування ним), це місце розглядається як МО підприємства з прибирання.

Місце, де прибиральник присутній лише декілька годин на тиждень, як окрема МО не розглядається.

2. У випадку побудови МО для підприємства (агентства) з найму персоналу беруть до уваги те, що місце роботи працівників, найманого цим підприємством та який працює за контрактом на іншому підприємстві, не є окремою МО підприємства з найму. Наймані працівники обліковують за місцем, де він отримує свої замовлення.

15. Секція О "Державне управління й оборона; обов'язкове соціальне страхування"

1. Посольства, консульства, військові частини та подібні об'єкти в інших країнах визнають МО відповідних підприємств (установ, організацій) України, якщо вони є частиною її економічної території. Подібні МО, які є частиною економічної території України, але не є частиною її географічної території, мають бути визначені в РСО (за допомогою спеціальних географічних).

2. Виокремлення МО для таких організацій, як місцеві органи влади й самоуправління, які можуть займати декілька будівель у населеному пункті, іноді в різних його районах, базується на загальному для цих випадків правилі: окрема МО з'являється лише, якщо установа звернеться до органів статистики з таким проханням.

16. Секція Р "Освіта"

Для шкіл, університетів та інших навчальних закладів, які розміщені в різних будинках, застосовується таке саме правило, як і для місцевих органів самоврядування (секція О).

17. Секція Q "Охорона здоров'я та надання соціальної допомоги"

Принципи, наведені для секцій О і Р, також застосовуються у випадках, коли підрозділи лікарняного закладу розміщені у декількох місцях у межах відносно невеликої географічної території, зокрема, якщо персонал щоденно переміщується між цими підрозділами. Виокремлення МО виправдано, якщо діяльність підрозділу має певний ступінь автономії, наприклад, виконує окрему функцію, що надає йому напіваавтономного статусу відносно іншої частини лікарняного закладу.

18. Секція R "Мистецтво, спорт, розваги та відпочинок"

Якщо діяльність, пов'язана з мандруванням, то побудова МО підпорядкована правилу, визначеному для секції М, тобто МО визначається за місцем, з якого організована діяльність.

19. Секція S "Надання інших видів послуг"

У випадку діяльності "пересувних" послуг, таких як, наприклад, перукар, який відвідує клієнтів удома, або пересувний ярмарок, застосовуються правила, що й до пересувних торгових точок, зазначених у пункті 6 секції G.

20. Секція U "Діяльність екстериторіальних організацій і органів"

Одиниці секції U розподіляються на дві групи:

одиноці, які є частиною економічної території іншої країни (наприклад, посольства, консульства, військові бази тощо). Ці одиниці повинні бути включені до реєстрів відповідних країн;

одиноці, які не є частиною економічної території іншої країни. Ця група включає такі одиниці, як міжнародні організації (Організація Об'єднаних Націй та її установи, установи Європейського Співтовариства, Організація економічного співробітництва та розвитку, Міжнародний валютний фонд, Світовий банк і т.ін.). У цьому випадку МО ідентифікується за загальними правилами, а в разі розташування одиниці в декількох будівлях поблизу одна від одної застосовуються принципи, визначені у секції O.

V. Поява (народження) і зникнення (смерть) місцевої одиниці

1. МО являє собою частину підприємства, тобто частину виробничих факторів, які поєднує в собі підприємство. Поява чи зникнення МО безпосередньо залежать від демографічних подій, які відбуваються з підприємством (народження, смерть, реорганізація тощо).

2. Поява/народження МО передбачає створення (часткової) комбінації виробничих факторів у географічно визначеному місці. МО народжується у разі:

народження підприємства;

винесення (створення) підприємством частини виробничих факторів за межі місця свого розташування зі створенням відповідних підрозділів;

зміни підприємства, якому вона належить;

здійснення підприємством у повному обсязі економічної діяльності за адресою, відмінною від реєстраційної, тобто утворення "зареєстрованого офісу".

3. Зникнення/смерть МО являє собою розформування виробничих факторів. МО помирає у разі:

смерті підприємства;
 припинення підприємством економічної діяльності за певним місцем розташування і ліквідації ним відповідних підрозділів разом з ліквідацією або перенесенням в інше місце виробничих факторів;
 зміни підприємства, якому вона належить;
 об'єднання "zareєстрованого офісу" з іншими структурними підрозділами підприємства.

4. Безперервність (постійність) МО, тобто збереження основних властивостей і характеристик, що притаманні одиниці, визначається з точки зору безперервності (постійності) місця розташування і виробничих факторів.

Якщо місце розташування не змінюється, критерії безперервності (постійності) для МО включають безперервність (постійність) виробничих факторів, особливо зайнятості, безперервність (постійність) основного виду діяльності і безперервність (постійність) підприємства, якому належить МО.

Якщо МО змінює своє місце розташування в межах одного населеного пункту, одного району в межах міст зі спеціальним статусом, міст обласного підпорядкування, то вважається, що вона продовжує свою діяльність, тобто зберігає свою ідентичність.

Якщо місце розташування МО переноситься за межі населеного пункту, за межі одного району в межах міст зі спеціальним статусом, міст обласного підпорядкування, вважається, що вона припиняє свою діяльність (з'являється нова МО в іншому населеному пункті).

З точки зору демографії підприємств, якщо місце розташування залишається колишнім, критерії безперервності (постійності) для МО включають безперервність (постійність) виробничих факторів, особливо зайнятості, і безперервність (постійність) підприємства, якому належить МО..

VI. Ідентифікація та кодування місцевих одиниць у РСО

1. У РСО кожна МО має індивідуальний код МО (код МО), який є унікальним і зберігається за МО протягом усього періоду її існування.

2. Код МО складається з 12 цифр і має таку структуру: ЮЮЮЮЮЮЮЮММММ, де ЮЮЮЮЮЮЮЮЮЮ – ідентифікаційний код ЄДРПОУ підприємства (юридичної особи), якому належить МО, ММММ – порядковий номер МО в складі підприємства.

3. Код МО не містить в собі жодних класифікаційних ознак.

4. Основою для кодування окремої МО у складі підприємства є:

підприємство за реєстраційною адресою;

підприємство за фактичною адресою;

відокремлений підрозділ підприємства (має власний код ЄДРПОУ);

структурний підрозділ (сукупність структурних підрозділів) підприємства (без власного коду ЄДРПОУ).

5. МО, що відповідає підприємству за реєстраційною адресою, у разі здійснення діяльності підприємством у декількох географічно визначених місцях присвоюється порядковий номер 0001. Іншим МО присвоюється порядковий номер, починаючи з 0002.

У подальшому при створенні нових МО у складі підприємства їм присвоюються порядкові номери, наступні за існуючим.

6. Для МО, які мають ідентифікаційний код ЄДРПОУ, код МО присвоюється програмно в системі ведення РСО за структурою, наведеною в пункті 2 цього розділу.

Для МО, які не мають ідентифікаційного коду ЄДРПОУ, код МО присвоюється під час уключення їх до РСО після їх виявлення під час проведення ДСС та здійснення ряду процедур з уточнення їхніх характеристик з точки зору відповідності визначенню "місцевої одиниці", можливості її ідентифікації.

Процедури ідентифікації, присвоєння коду МО та включення до РСО, зміни назви й адреси МО для МО, які не мають ідентифікаційного коду ЄДРПОУ, визначаються окремим регламентом.

7. Для цілей кодування в РСО розрізняють такі типи МО:

тип 1 – МО є підприємством за реєстраційною адресою, за якою воно здійснює свою діяльність та має найманих працівників;

тип 2 – МО є частиною підприємства за реєстраційною адресою, за якою воно не здійснює свою діяльність та не має найманих працівників ("зареєстрований офіс");

тип 3 – МО є відокремленим підрозділом (філією) підприємства;

тип 4 – МО є структурним підрозділом (сукупністю структурних підрозділів) підприємства.

8. Схема ідентифікації та кодування МО в РСО наведена в додатку 1.

9. У разі переміщення підприємством частини своїх виробничих факторів за межі свого розташування зі створенням/ліквідацією підрозділів, слід брати до уваги, що МО створюється/ліквідується, якщо зазначені події призводять до зміни місця здійснення підприємством своєї діяльності з одного населеного пункту в інший, з одного району в інший у межах міст зі спеціальним статусом, міст обласного підпорядкування, а саме коли переміщення спричиняє зміну коду КОАТУУ для МО на рівні:

3-5 знака – для міст, що мають спеціальний статус, який визначається законами України;

6-8 знака – для міст районного підпорядкування; районів міст обласного підпорядкування; селищ міського типу;

8-10 знака – для сіл та селищ.

У разі зміни коду КОАТУУ, яка відбулася в результаті змін у Класифікаторі об'єктів адміністративно-територіального устрою України і з'ясовано, що адреса не змінилась, МО не вважаються новими.

10. Основні правила ідентифікації МО в РСО:

1) одиниці, які мають правову основу (юридична особа та відокремлений підрозділ юридичної особи), утворюють окремі МО навіть у випадку, коли вони розташовані за однією адресою;

2) одиниці, які не мають правової основи (структурні підрозділи підприємства) і розташовані за однією адресою, утворюють одну МО за винятком, зазначеним у пункті 2 підрозділу 3 (секція С) розділу IV;

3) при переміщенні МО, які не мають правової основи (тип 4), за умов, викладених у пункті 9 цього розділу, вона вважається новою та підлягає кодуванню в РСО;

4) якщо підприємство змінило реєстраційну адресу і ця адреса збіглася з адресою МО, яка відповідає відокремленому підрозділу цього підприємства (тип 3), у подальшому за цією адресою продовжують існувати МО, які відповідають як підприємству за реєстраційною адресою, так і його відокремленому підрозділу;

5) якщо підприємство змінило реєстраційну адресу і ця адреса збіглася з адресою МО, яка відповідає структурному підрозділу (сукупності структурних підрозділів) цього підприємства (тип 4), у подальшому за цією адресою існує МО, яка відповідає підприємству за реєстраційною адресою; а МО, яка відповідала структурному підрозділу (сукупності структурних підрозділів) ліквідується в реєстрі (як така, що приєднується до МО типу 1), інформація про види діяльності МО, яка відповідає підприємству за реєстраційною адресою, доповнюється інформацією про види діяльності МО, що приєднана, а економічні показники підлягають уточненню;

6) у випадку зміни реєстраційної адреси підприємством та початку діяльності за "новою" адресою та одночасно продовження діяльності за "старою" адресою, то за "старою" адресою створюється нова (окрема) МО, дані щодо видів діяльності й кількість працівників підлягають уточненню для обох МО.

11. У додатку 2 наведені дії щодо кодування МО при зміні юридичною особою (підприємством) реєстраційної адреси.

12. Актуалізація в РСО МО типу 4 здійснюється під час проведення ДСС і визначається окремим регламентом.

13. Державні статистичні спостереження, за якими може актуалізуватися в РСО інформація щодо МО:

2.03.01.01 "Структурні зміни в економіці України та її регіонів";

1.02.02.01 "Обстеження підприємств із питань статистики праці";

1.07.00.01 "Наявність та рух житлового фонду";

1.07.00.03 "Оплата населенням житлово-комунальних послуг та електроенергії";

2.03.02.01 "Основні показники економічної діяльності підприємств сфери нефінансових послуг";

2.03.07.03 "Площі, валові збори та урожайність сільськогосподарських культур";

2.03.07.04 "Внесення добрив та проведення інших агротехнічних робіт під урожай сільськогосподарських культур";

2.03.07.06 "Виробництво продукції тваринництва, кількість сільськогосподарських тварин та забезпеченість їх кормами";

2.03.07.09 "Перероблення винограду на виноматеріали";

2.03.07.10 "Надходження сільськогосподарських тварин на переробні підприємства";

2.03.07.11 "Надходження молока на переробні підприємства";

2.03.07.12 "Наявність і надходження культур зернових та олійних на підприємства, що займалися їхнім зберіганням та переробкою";

2.03.07.14 "Реалізація продукції сільського господарства сільськогосподарськими підприємствами та господарствами населення";

2.03.08.01 "Використання та запаси палива";

2.03.08.02 "Постачання та використання енергії";

2.03.09.01 "Економічні показники короткотермінової статистики промисловості";

2.03.09.02 "Короткотермінові показники щодо виробництва промислової продукції за видами";

2.03.09.03 "Виробництво та реалізація промислової продукції за видами";

2.03.10.01 "Основні показники щодо реалізації дозволів на будівництво";

2.03.10.02 "Основні економічні показники короткотермінової статистики будівництва";

2.03.11.02 "Діяльність підприємств та фізичних осіб-підприємців, які експлуатують автомобільний транспорт";

2.03.11.05 "Діяльність підприємств водного транспорту";

2.03.11.07 "Діяльність підприємств авіаційного транспорту";

2.03.11.09 "Діяльність підприємств міського електричного транспорту";

- 2.03.12.01 "Дитячі заклади оздоровлення та відпочинку";
- 2.03.12.02 "Колективні засоби розміщування";
- 3.01.00.01 "Охорона атмосферного повітря";
- 3.01.00.02 "Утворення та поводження з відходами";
- 3.03.00.01 "Діяльність операторів (провайдерів) телекомунікацій та поштового зв'язку".

14. Приклади щодо кодування МО в РСО наведені у додатку 3.

VII. Ведення й актуалізація переліку МО.

1. Ведення переліку місцевих одиниць у РСО

1. Ведення переліку МО в РСО здійснюється на державному рівні.

2. Перелік МО включає всі типи МО, зазначені у розділі VI цих Методологічних положень, з їхніми характеристиками, які визначені у Методологічних положеннях ДСС "РСО": ідентифікаційними, класифікаційними, стратифікаційними та довідковими.

3. Раз на рік, станом на 01 листопада року, що передує звітному, на державному рівні формується Загальний список одиниць статистичних спостережень - МО. Він уключає всі типи МО активних підприємств станом на 01 листопада, які були включені до загального списку одиниць статистичних спостережень - підприємств.

4. До загального списку одиниць державних статистичних спостережень - МО уключаються відомості про МО та підприємство, якому належить МО.

Загальний список містить ідентифікаційну, класифікаційну, довідкову інформацію та економічні показники про МО, а також ідентифікаційну, класифікаційну, довідкову інформацію та економічні показники підприємства, якому належить ця МО.

Структура загального списку одиниць статистичних спостережень - МО наведена у додатку 4.

2. Актуалізація переліку місцевих одиниць у РСО

1. Актуалізація МО в РСО здійснюється на постійній основі на державному та територіальному рівні раз на місяць згідно з технологічною програмою на підставі:

відомостей Єдиного державного реєстру юридичних осіб, фізичних осіб - підприємців та громадських формувань;

відомостей про появу МО та зміну адреси й назви МО, які надходять під час проведення державних статистичних спостережень;

відомостей, отриманих від територіальних органів Держстату під час аналізу змін реєстраційної адреси підприємства.

2. При зміні реєстраційної адреси підприємства, яка є основою МО, з метою впорядкування обліку МО в РСО, виникає потреба в додатковому аналізі для прийняття рішення про їх кодування в РСО, зміни типу МО, адреси МО, а також за необхідністю вилучення МО із РСО.

Для проведення такого аналізу в перший робочий день місяця на державному рівні формуються переліки юридичних осіб (підприємств) інституційних секторів S.11 і S.12, які протягом попереднього місяця змінили реєстраційну адресу, а саме:

перелік юридичних осіб, які протягом місяця змінили реєстраційну адресу в межах регіону (ідентифікатор файла має структуру: ZМуymmrrrr.dbf, де уу – код регіону за КОАТУУ, мм – місяць, за який формується інформація у файлі, гггг – рік, у якому сформовано файл);

перелік юридичних осіб, які протягом місяця змінили реєстраційну адресу з інших регіонів (ідентифікатор файла має структуру: ІНуymmrrrr.dbf, де уу – код регіону за КОАТУУ, мм – місяць, за який формується інформація у файлі, гггг – рік, у якому сформовано файл);

перелік юридичних осіб, які протягом місяця змінили реєстраційну адресу на інший регіон (ідентифікатор файла має структуру: ОУТуymmrrrr.dbf, де уу – код регіону за КОАТУУ, мм – місяць, за який формується інформація у файлі, гггг – рік, у якому сформовано файл), файл ОУТуymmrrrr.dbf надається до відома.

Структура файлів ZМуymmrrrr.dbf, ІНуymmrrrr.dbf, ОУТуymmrrrr.dbf, наведена у додатку 5.

Переліки формуються на підставі даних адміністративної частини СРП.

З державного рівня файли ZМуymmrrrr.dbf, ІНуymmrrrr.dbf, ОУТуymmrrrr.dbf передаються на територіальний рівень.

На територіальному рівні проводиться аналіз на предмет існування найманих працівників за "старою" та за "новою" реєстраційними адресами підприємства.

Джерелами інформації є державні статистичні спостереження, у яких брала участь МО, повідомлення від представників підприємств під час подання звітів, пояснення до звітів, офіційні веб-сайти підприємств, інформація з інших офіційних джерел (державні, міські, районні адміністрації тощо).

У файлах ZМуymmrrrr.dbf, ІНуymmrrrr.dbf в полі OZ_AS слід проставити ознаку зникнення найманих працівників за "старою" реєстраційною адресою підприємства:

"1", якщо за "старою" реєстраційною адресою залишились наймані працівники;

"2", якщо за "старою" реєстраційною адресою не залишились наймані працівники;

"3", якщо неможливо визначити.

"Старі" реєстраційні адреси підприємств, щодо яких зазначена в полі OZ_AS ознака "1", підлягають ідентифікації та включенню в РСО як нові МО в рамках робіт з актуалізації переліку МО на основі даних державних статистичних спостережень.

"Старі" реєстраційні адреси підприємств, щодо яких зазначена в полі OZ_AS ознака "2", не підлягають ідентифікації та включенню в РСО як нові МО.

"Старі" реєстраційні адреси підприємств, щодо яких зазначена в полі OZ_AS ознака "3", підлягають уточненню у наступні періоди до остаточного з'ясування стану підприємства за такою адресою.

У файлах ZМууммrrrr.dbf, INууммrrrr.dbf в полі OZ_AN слід проставити ознаку появи найманих працівників за "ноюю" реєстраційною адресою підприємства:

"1", якщо за "ноюю" реєстраційною адресою є наймані працівники;

"2", якщо за "ноюю" реєстраційною адресою немає найманих працівників;

"3", якщо неможливо визначити.

МО, яка відповідає "ноюю" реєстраційній адресі підприємства, щодо якої в полі OZ_AN зазначена ознака "2", є МО типу 2.

"Нові" реєстраційні адреси підприємств, щодо яких зазначена в полі OZ_AN ознака "3", підлягають уточненню у наступні періоди до остаточного з'ясування стану підприємства за такою адресою.

Файли ZМууммrrrr.dbf, INууммrrrr.dbf після заповнення ознаки в полях OZ_AS та OZ_AN передаються засобами електронного зв'язку на державний рівень.

На підставі даних файлів ZМууммrrrr.dbf, INууммrrrr.dbf, на державному рівні:

оновлюється перелік МО;

формується файли ZМууммrrrr.dbf, INууммrrrr.dbf на наступний період (доповнюють записами, щодо яких зазначена в полях OZ_AS та OZ_AN ознака "3");

визначається тип МО.

3. Занесення до РСО ознаки "головного офісу".

Ознака "головного офісу" в РСО заноситься для МО, за адресою якої знаходиться керівний персонал підприємства. Така МО відповідає підприємству або частині підприємства (підрозділу), що знаходиться за юридичною адресою, за умови, що за цією адресою здійснюється діяльність (МО типу 1).

Якщо підприємство за реєстраційною адресою не здійснює свою діяльність і не має найманих працівників ("зареєстрований офіс", МО типу 2), то ознака "головного офісу" зазначається для МО типів 3 або 4, яка відповідає підприємству або його частині за його фактичною адресою.

Для визначення ознаки "головного офісу" один раз на рік здійснюється аналіз інформації про фактичну адресу тих юридичних осіб (підприємств), у яких в РСО є такі дані.

Для проведення такого аналізу на державному рівні формується файл RA_FA.dbf із переліком юридичних осіб (підприємств) інституційних секторів S.11 й S.12 за структурою, наведеною в додатку 6.

З державного рівня файл RA_FA.dbf передається на територіальний рівень – до того територіального органу Держстату, на території області якого зареєстроване підприємство.

На територіальному рівні проводять аналіз на предмет наявності найманих працівників за реєстраційною та фактичною адресами підприємства.

Джерела інформації для такого аналізу зазначені у підпункті 2 пункту 2 цього розділу.

Після проведення аналізу до полів АКТИВ_RA та АКТИВ_FA слід занести ознаку "1" – так або "2" – ні.

Файл RA_FA.dbf після заповнення ознаки в полях АКТИВ_RA та АКТИВ_FA передається на державний рівень.

На підставі даних файла RA_FA.dbf на державному рівні:

оновлюється перелік МО;

визначається ознака "головного офісу".

4. Визначення МО типу 4, які ліквідовані.

На територіальному рівні протягом звітного року при обробці інформації, отриманої під час збирання державної статистичної звітності, а також іншої доступної інформації з джерел, наведених у підпункті 2 пункту 2 цього розділу, накопичуються відомості щодо МО, які припинили свою діяльність, та формується перелік МО типу 4. Раз на місяць цей перелік передається на державний рівень (ідентифікатор файла: MO4Luymmrr.dbf, де уу – код регіону за КОАТУУ, mm – місяць, rr – дві останні цифри року, за який сформовано файл; структура файла MO4Luymmrr.dbf наведена у додатку 7).

Дані щодо МО типу 4, які підлягають вилученню із РСО, повинні бути узгодженні на територіальному рівні.

На державному рівні файл MO4Luymmrr.dbf об'єднується у файл MO4Lmmrr.dbf (mm – місяць, rr – дві останні цифри року, за який сформовано файл). Структура файла MO4L mmrr.dbf наведена у додатку 7.

Інформація у файлі MO4Lmmrr.dbf піддається аналізу з точки зору державних статистичних спостережень. До аналізу піддається інформація ДСС, у яких брали участь зазначені у файлі МО.

За результатом прийнятого рішення складається протокол, у якому зазначена інформація про кількість МО, які підлягають вилученню із РСО, у розрізі регіонів. Також формується файл із переліком МО, які підлягають вилученню з реєстру.

МО, які зазначені у файлі MO4Lmmrr.dbf, підлягають вилученню з переліку МО в РСО.

5. Виявлені та ідентифіковані МО після їх уключення до переліку МО в РСО можуть бути залучені до ДСС відповідно до методології проведення ДСС.

VIII. Конфіденційність

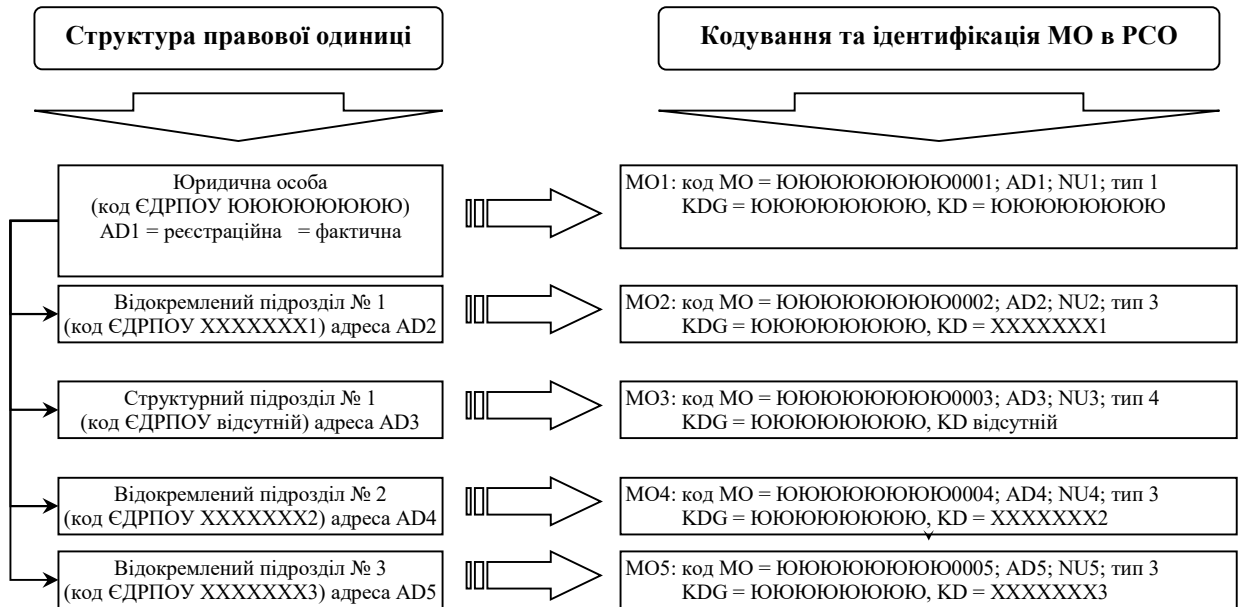
Гарантії захисту конфіденційності статистичної інформації передбачені статтею 29 Закону України "Про офіційну статистику".

Директор департаменту статистичної
інфраструктури

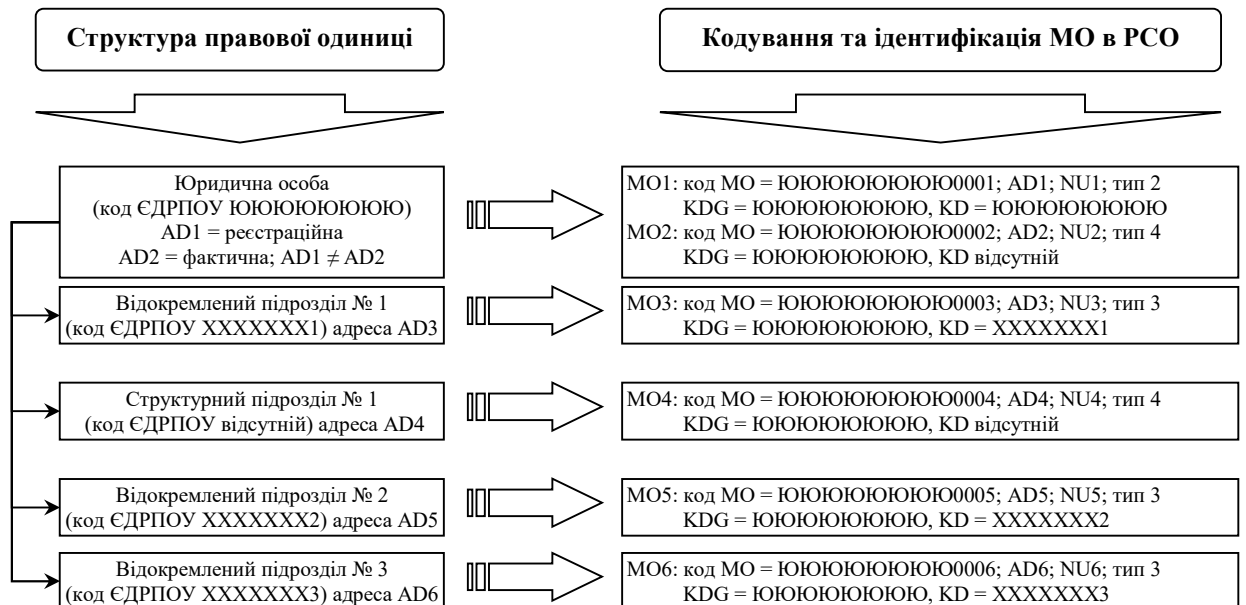
Ю. ОСТАПЧУК

Додаток 1
до Методологічних положень
(пункт 8 розділу VI)

Схема ідентифікації та кодування МО в РСО



Примітка: MO1, MO2, MO3 тощо - МО, які входять до складу підприємства;
AD1, AD2; AD3 тощо – адреса, за якою розташована відповідна МО;
NU1; NU2; NU3 тощо – назва відповідної МО; KDG – код головного підприємства;
KD – код ЄДРПОУ юридичної особи або відокремленого підрозділу, які є основою для побудови відповідної МО
(зазначається за наявності; XXXXXXXX1, XXXXXXXX2, XXXXXXXX3).

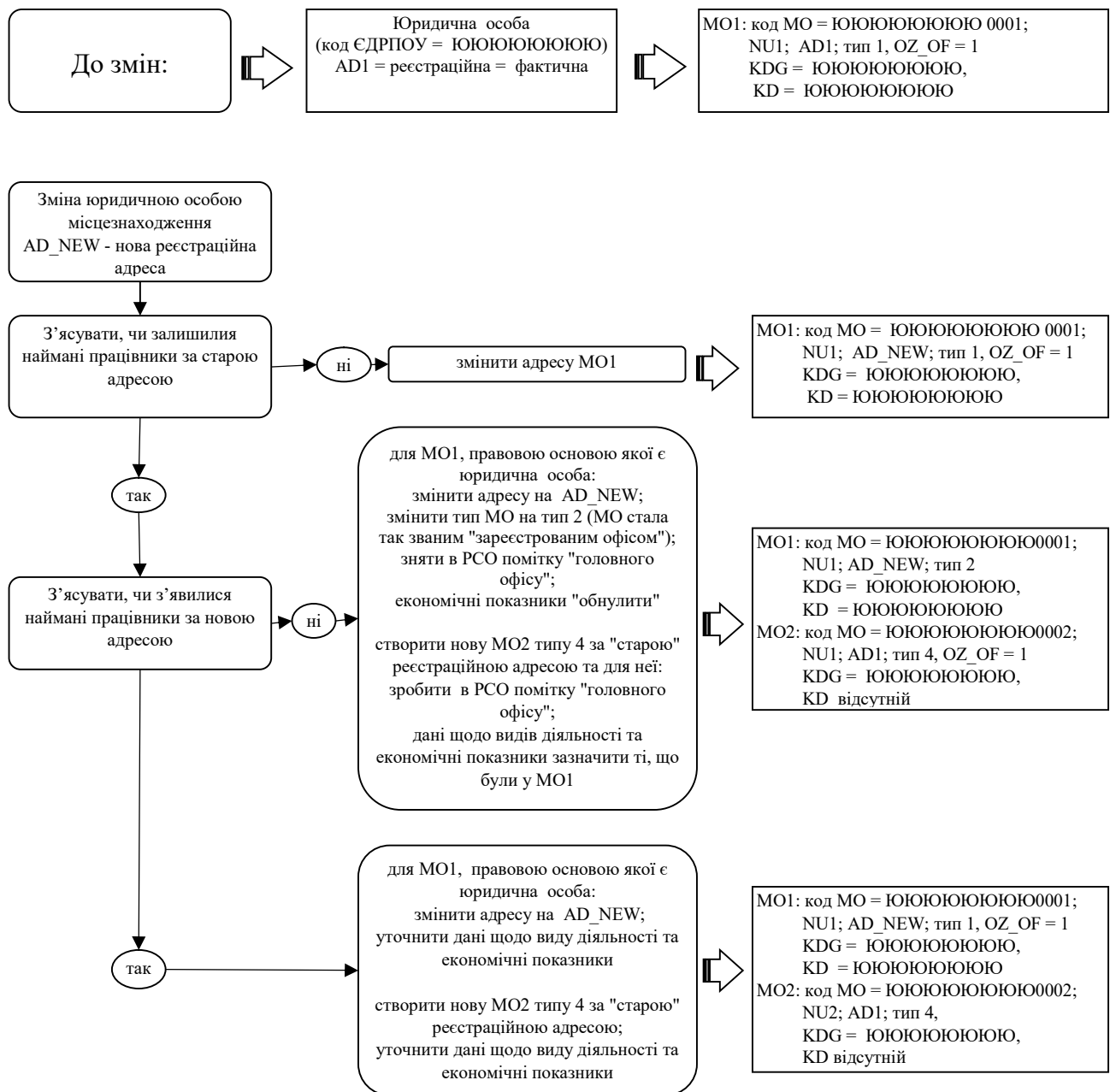


Примітка: MO1, MO2, MO3 тощо - МО, які входять до складу підприємства;
AD1, AD2; AD3 тощо – адреса, за якою розташована відповідна МО;
NU1; NU2; NU3 тощо – назва відповідної МО; KDG – код головного підприємства;
KD – код ЄДРПОУ юридичної особи або відокремленого підрозділу, які є основою для побудови відповідної МО
(зазначається за наявності; XXXXXXXX1, XXXXXXXX2, XXXXXXXX3).

Додаток 2
до Методологічних положень
(пункт 11 розділу VI)

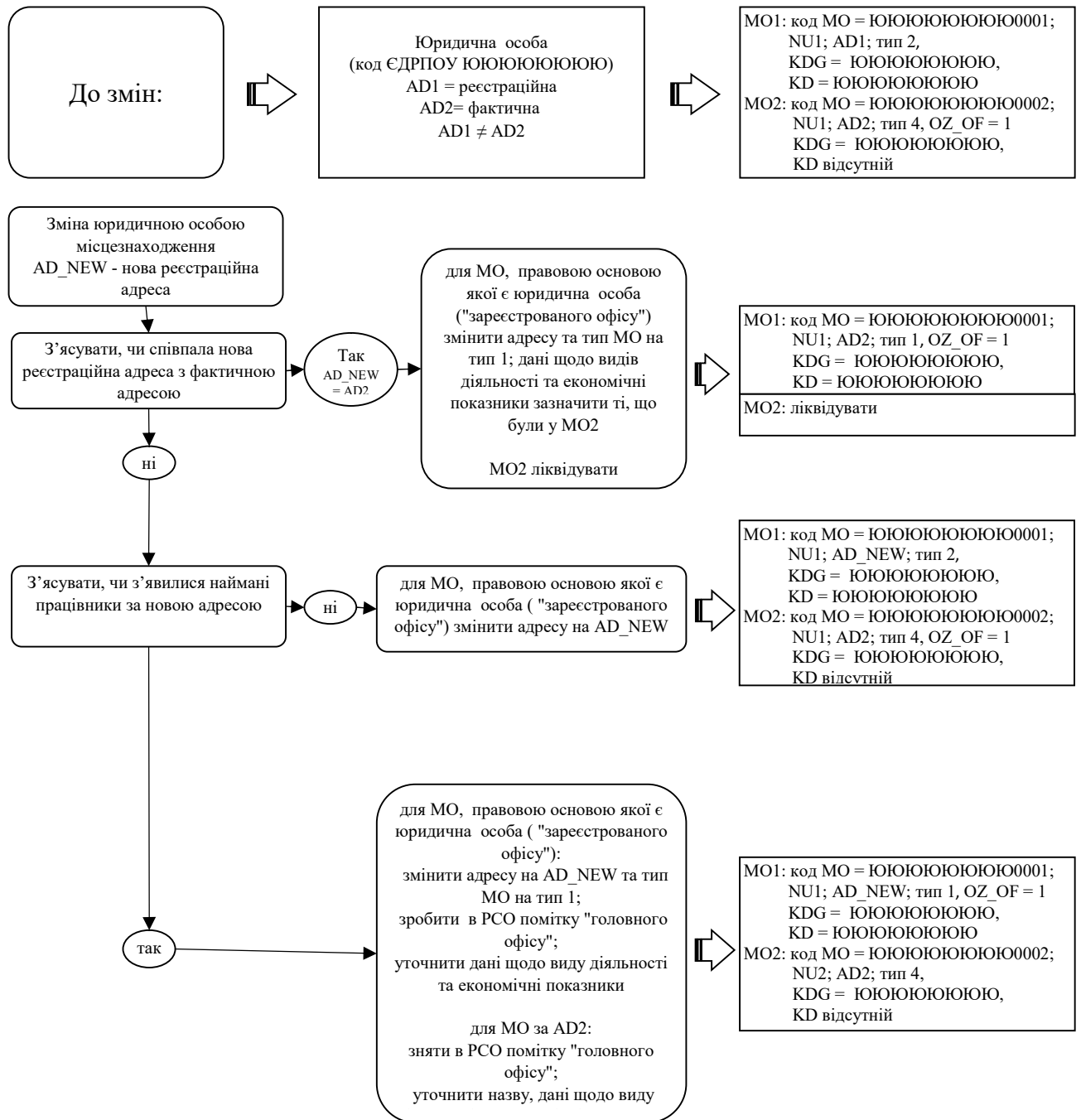
**Кодування МО при зміні реєстраційної адреси юридичної особи
(підприємства)**

1. До змін юридична особа (підприємство) не мала у своєму складі відокремлених та структурних підрозділів за іншою адресою, фактична адреса збігалася з реєстраційною адресою.



Примітка: MO1, MO2 - місцеві одиниці, які входять до складу підприємства;
AD1, AD_NEW – адреса, за якою розташована відповідна місцева одиниця;
NU1 – назва відповідної місцевої одиниці; KDG – код головного підприємства;
KD – код ЄДРПОУ юридичної особи або відокремленого підрозділу, які є основою для побудови відповідної місцевої одиниці (зазначається за наявності).

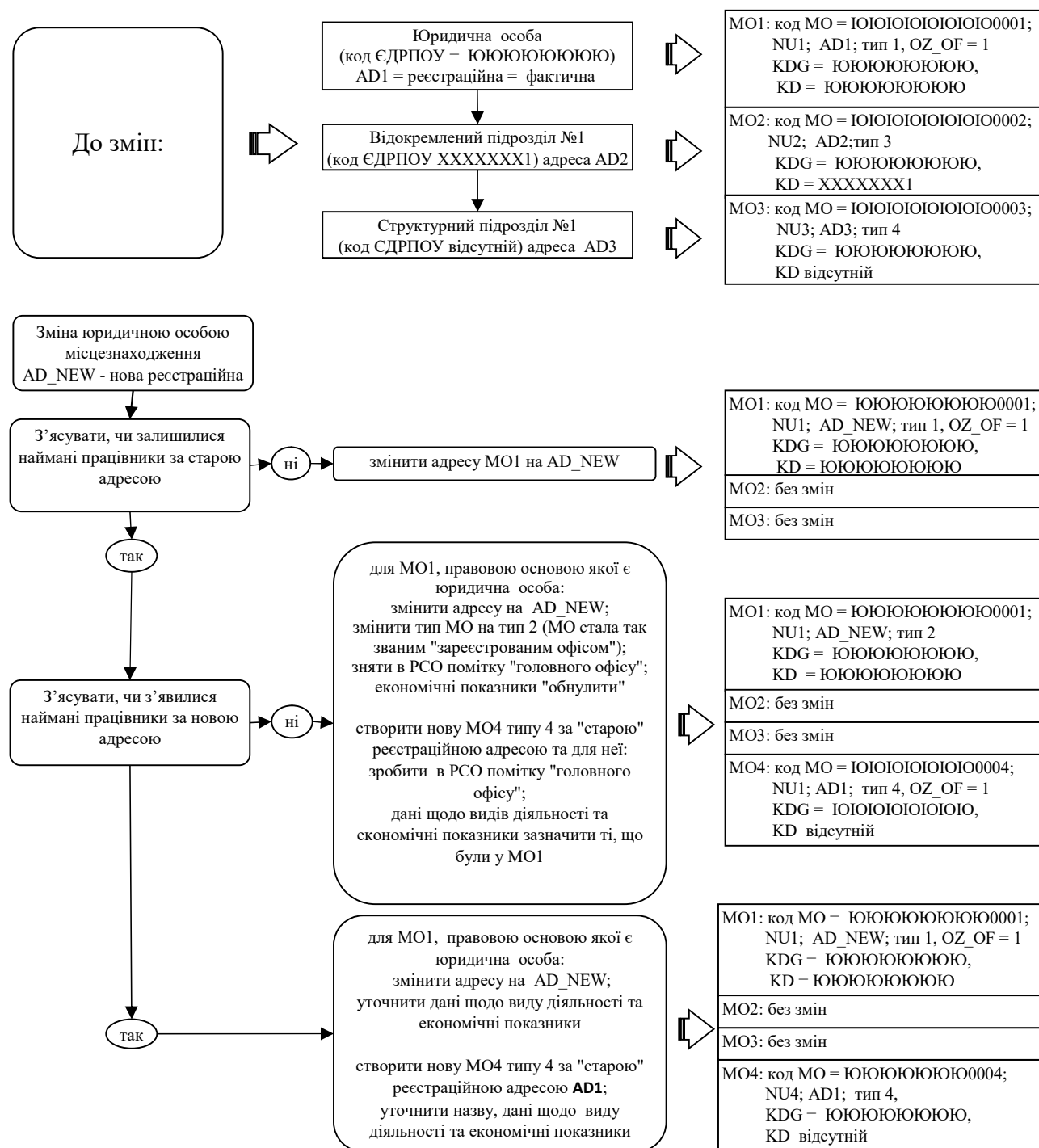
2. До змін юридична особа (підприємство) не мала у своєму складі відокремлених та структурних підрозділів за іншою адресою, фактична адреса не збігалася з реєстраційною адресою.



Примітка: MO1, MO2 - місцеві одиниці, які входять до складу підприємства;
AD1, AD2, AD_NEW - адреса, за якою розташована відповідна місцева одиниця;
NU1; NU2 - назва відповідної місцевої одиниці; KDG - код головного підприємства;
KD - код ЄДРПОУ юридичної особи або відокремленого підрозділу, які є основою для побудови відповідної місцевої одиниці (зазначається за наявності).

3. До змін юридична особа (підприємство) мала у своєму складі відокремлені та структурні підрозділи за іншою адресою, фактична адреса збігалася з реєстраційною адресою.

Після змін реєстраційна адреса не збігалася з жодною із адрес цих підрозділів ($AD_NEW \neq AD2$ та $AD_NEW \neq AD3$)



Примітка: MO1, MO2, MO3, MO4 - місцеві одиниці, які входять до складу підприємства;

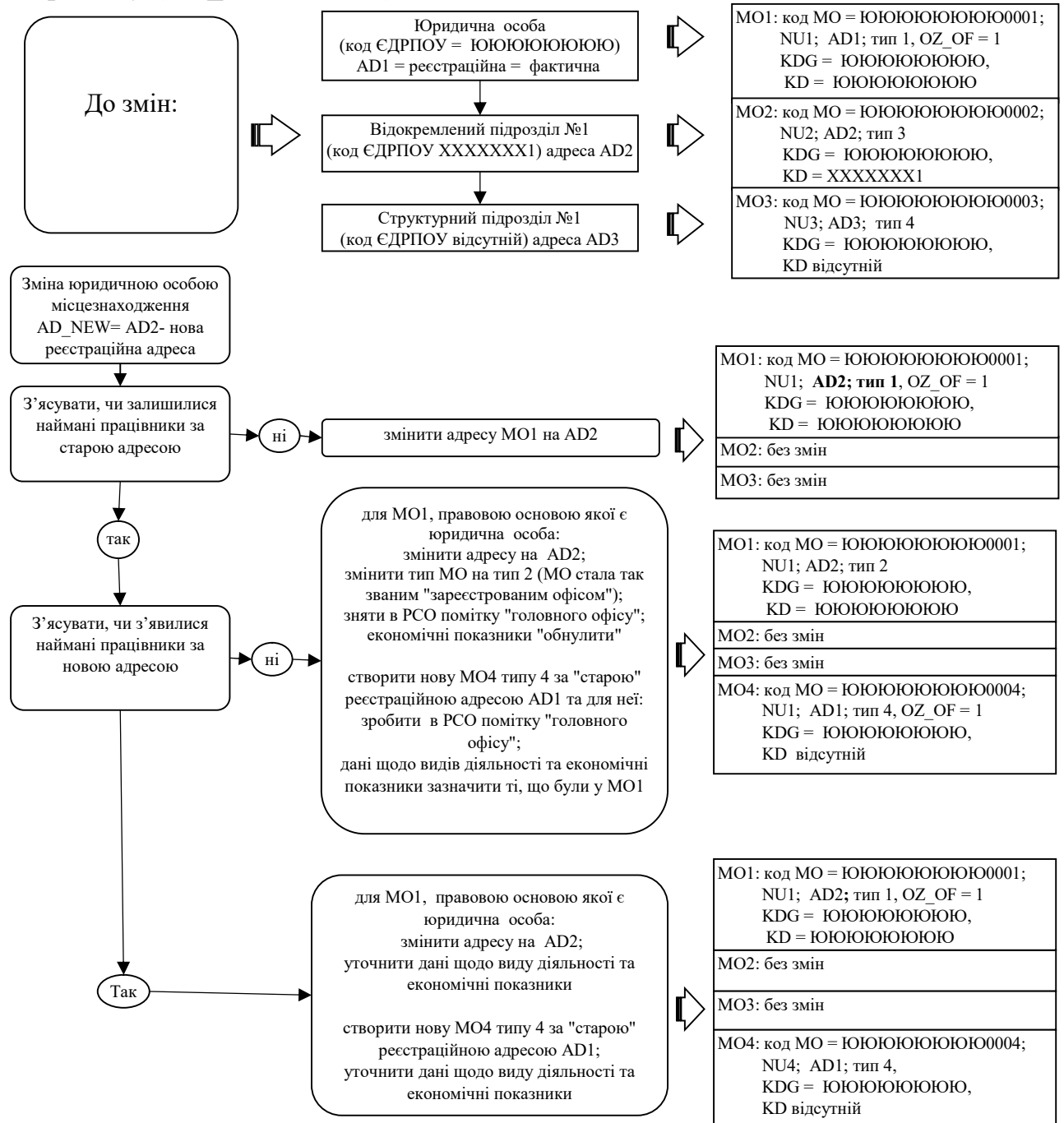
AD1, AD2, AD3, AD_NEW - адреса, за якою розташована відповідна місцева одиниця;

NU, NU2, NU3 - назва відповідної місцевої одиниці; KDG - код головного підприємства;

KD - код ЄДРПОУ юридичної особи або відокремленого підрозділу, які є основою для побудови відповідної місцевої одиниці (зазначається за наявності).

4. До змін юридична особа (підприємство) мала у своєму складі відокремлені та структурні підрозділи за іншою адресою, фактична адреса збігалася з реєстраційною адресою.

Після змін реєстраційна адреса співпала з адресою відокремленого підрозділу (AD_NEW = AD2)



Примітка: MO1, MO2, MO3- місцеві одиниці, які входять до складу підприємства;

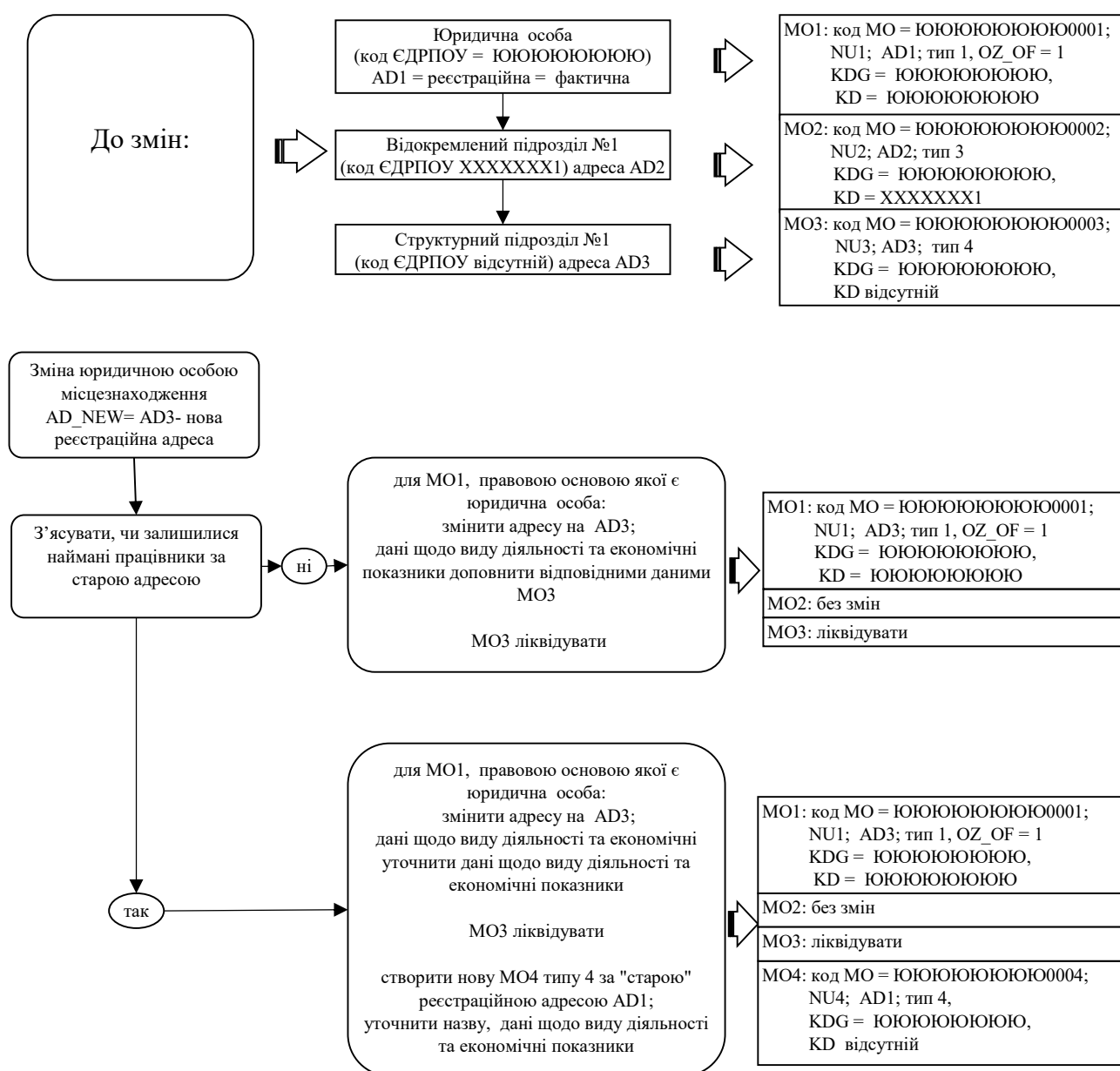
AD1, AD2, AD3, AD_NEW – адреса, за якою розташована відповідна місцева одиниця;

NU1; NU2, NU3 – назва відповідної місцевої одиниці; KDG – код головного підприємства;

KD – код ЄДРПОУ юридичної особи або відокремленого підрозділу, які є основою для побудови відповідної місцевої одиниці (зазначається за наявності).

5. До змін юридична особа (підприємство) мала у своєму складі відокремлені та структурні підрозділи за іншою адресою, фактична адреса збігалася з реєстраційною адресою.

Після змін реєстраційна адреса співпала з адресою структурного підрозділу (AD_NEW = AD3).



Примітка: MO1, MO2, MO3 - місцеві одиниці, які входять до складу підприємства;

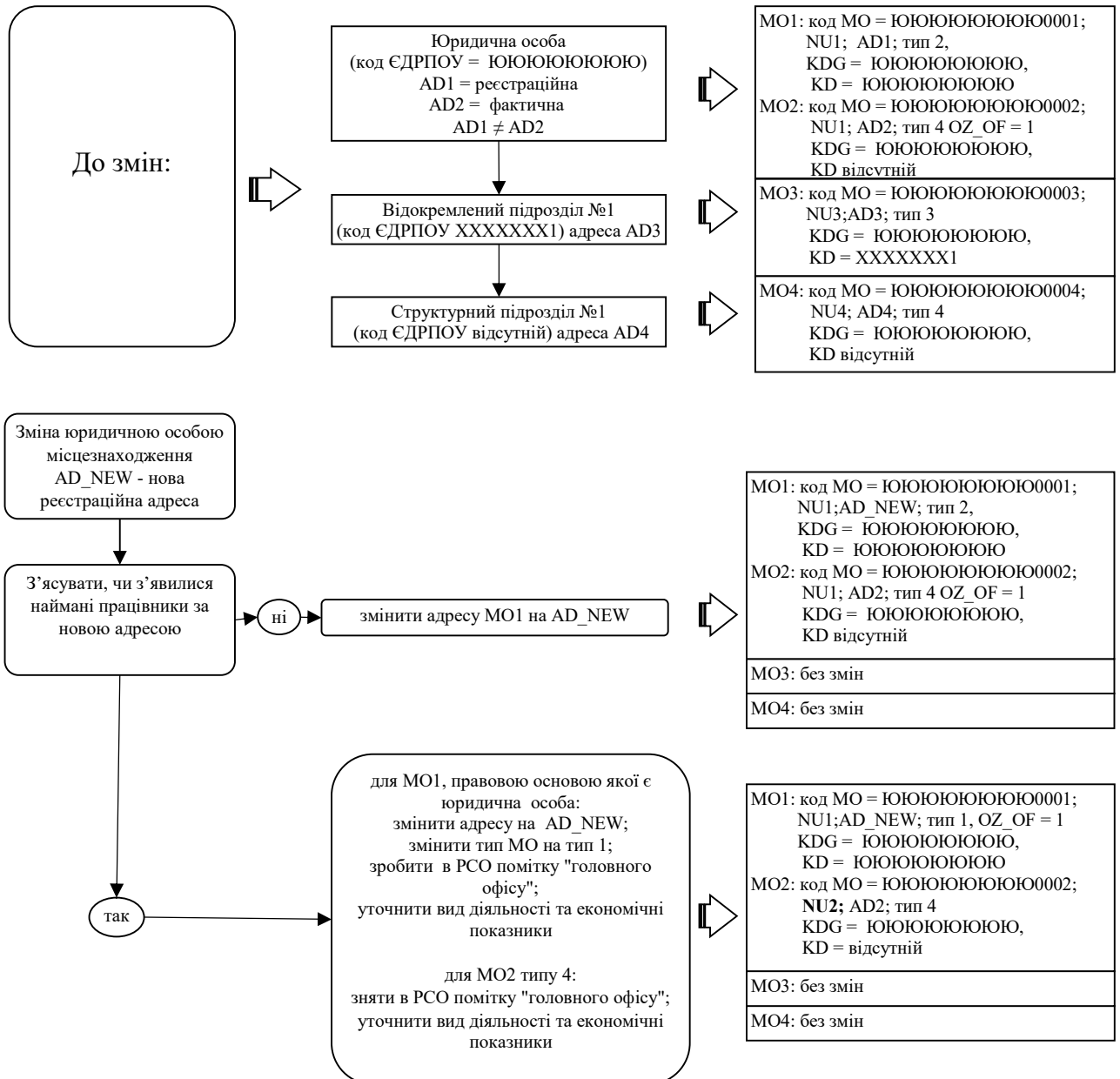
AD1, AD2, AD3, AD_NEW - адреса, за якою розташована відповідна місцева одиниця;

NU1; NU2, NU3 - назва відповідної місцевої одиниці; KDG - код головного підприємства;

KD - код ЄДРПОУ юридичної особи або відокремленого підрозділу, які є основою для побудови відповідної місцевої одиниці (зазначається за наявності).

6. До змін юридична особа (підприємство) мала у своєму складі відокремлені та структурні підрозділи за іншою адресою, фактична адреса не збігалася з реєстраційною адресою.

Після змін реєстраційна адреса не співпала з жодною із адрес своїх підрозділів ($AD_NEW \neq AD2$; $AD_NEW \neq AD3$ та $AD_NEW \neq AD4$)



Примітка: MO1, MO2, MO3, MO4 - місцеві одиниці, які входять до складу підприємства;

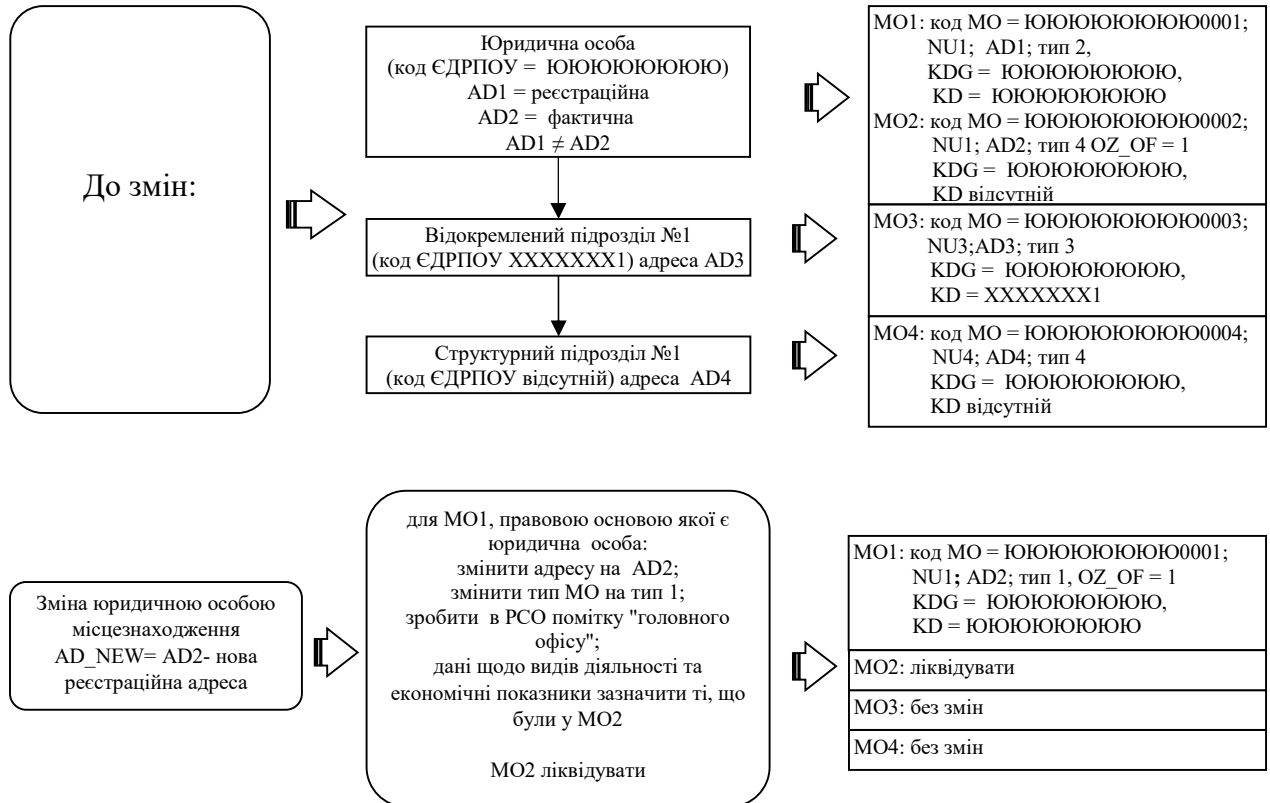
AD1, AD2, AD3, AD_NEW - адреса, за якою розташована відповідна місцева одиниця;

NU, NU2, NU3 - назва відповідної місцевої одиниці; KDG - код головного підприємства;

KD - код ЄДРПОУ юридичної особи або відокремленого підрозділу, які є основою для побудови відповідної місцевої одиниці (зазначається за наявності).

7. До змін юридична особа (підприємство) мала у своєму складі відокремлені та структурні підрозділи за іншою адресою, фактична адреса не збігалася з реєстраційною адресою.

Після змін реєстраційна адреса співпала з фактичною адресою (AD_NEW = AD2)



Примітка: MO1, MO2, MO3- місцеві одиниці, які входять до складу підприємства;

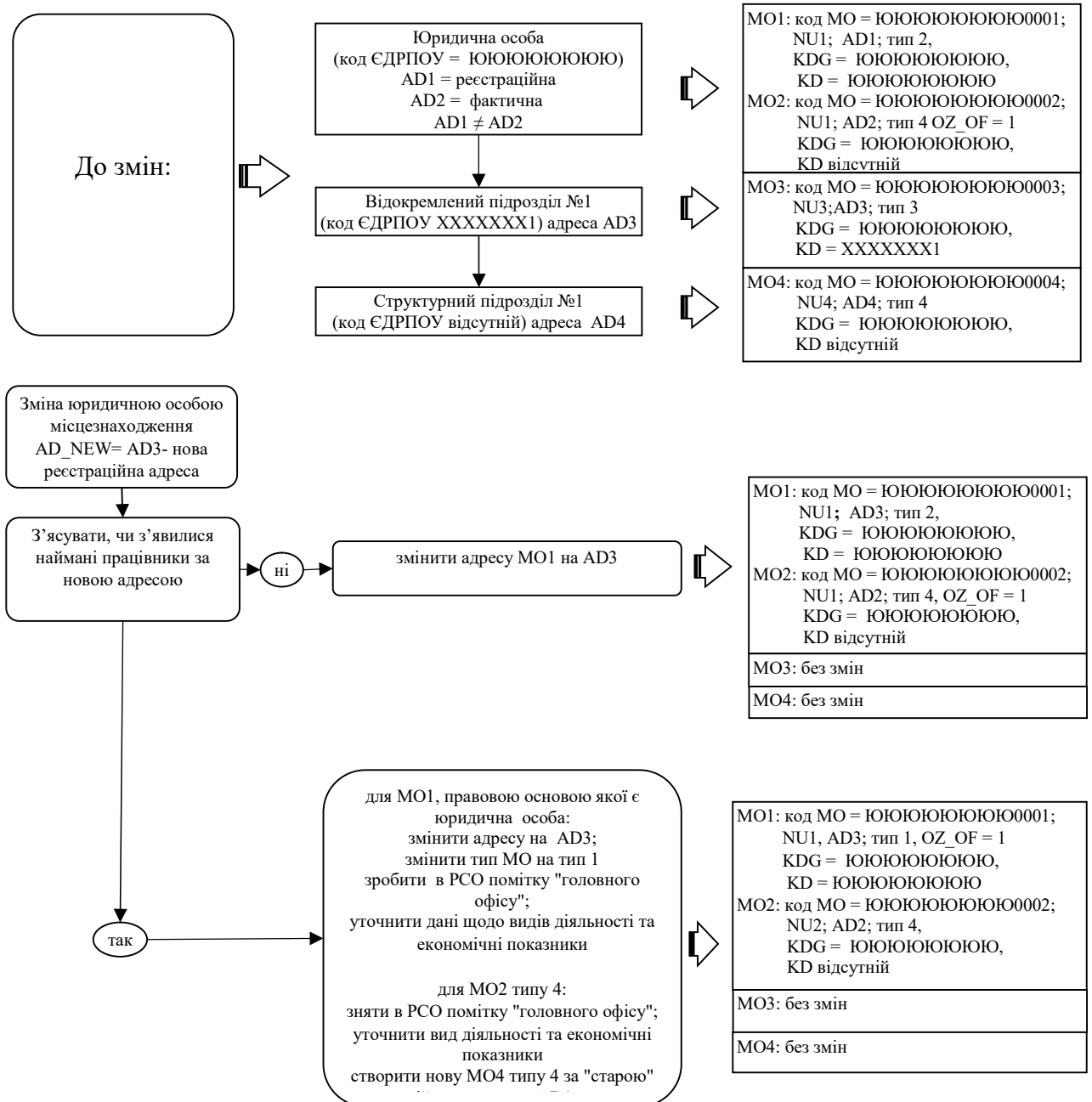
AD1, AD2, AD3, AD_NEW – адреса, за якою розташована відповідна місцева одиниця;

NU1; NU2, NU3 – назва відповідної місцевої одиниці; KDG – код головного підприємства;

KD – код ЄДРПОУ юридичної особи або відокремленого підрозділу, які є основою для побудови відповідної місцевої одиниці (зазначається за наявності).

8. До змін юридична особа (підприємство) мала у своєму складі відокремлені та структурні підрозділи за іншою адресою, фактична адреса не збігалася з реєстраційною адресою.

Після змін реєстраційна адреса співпала з адресою відокремленого підрозділу (AD_NEW = AD3).



Примітка: MO1, MO2, MO3 - місцеві одиниці, які входять до складу підприємства;

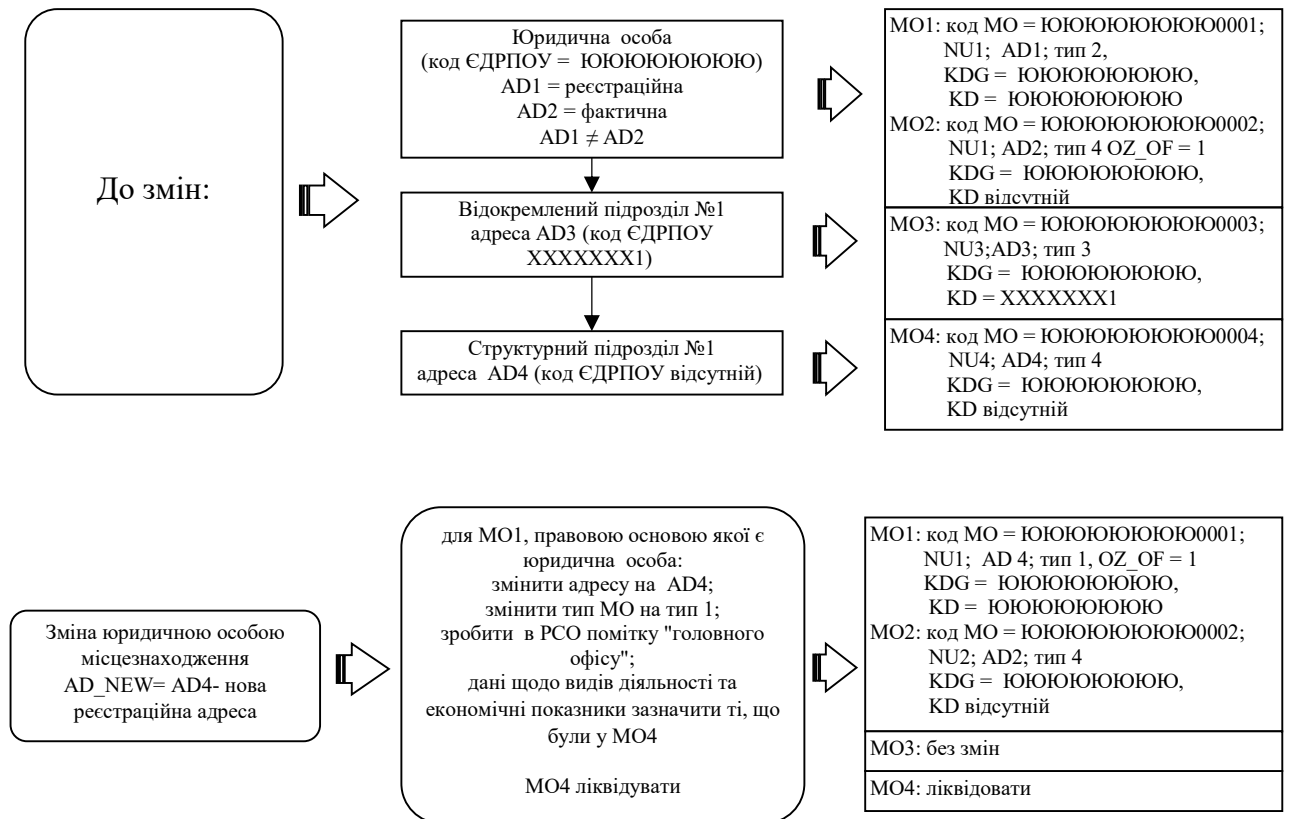
AD1, AD2, AD3, AD_NEW - адреса, за якою розташована відповідна місцева одиниця;

NU1; NU2, NU3 - назва відповідної місцевої одиниці; KDG - код головного підприємства;

KD - код ЄДРПОУ юридичної особи або відокремленого підрозділу, які є основою для побудови відповідної місцевої одиниці (зазначається за наявності).

9. До змін юридична особа (підприємство) мала у своєму складі відокремлені та структурні підрозділи за іншою адресою, фактична адреса не збігалася з реєстраційною адресою.

Після змін реєстраційна адреса співпала з адресою структурного підрозділу (AD_NEW = AD4).



Примітка: MO1, MO2, MO3- місцеві одиниці, які входять до складу підприємства;

AD1, AD2, AD3, AD_NEW – адреса, за якою розташована відповідна місцева одиниця;

NU1; NU2, NU3 – назва відповідної місцевої одиниці; KDG – код головного підприємства;

KD – код ЄДРПОУ юридичної особи або відокремленого підрозділу, які є основою для побудови відповідної місцевої одиниці (зазначається за наявності).

Додаток 3
до Методологічних положень
(пункт 14 розділу VI)

Приклади кодування МО в РСО

1. ТОВАРИСТВО З ОБМЕЖЕНОЮ ВІДПОВІДАЛЬНІСТЮ "НОВУС УКРАЇНА"

KDG	KDMO	KD	NU	TE	TEF	VDF10	TIP
36003603	360036030001	36003603	ТОВАРИСТВО З ОБМЕЖЕНОЮ ВІДПОВІДАЛЬНІСТЮ "НОВУС УКРАЇНА"	8039100000	0	47.11	1
36003603	360036030002		ВП ТОВ "НОВУС УКРАЇНА"		1821484201	47.11	4
36003603	360036030003		ВП 7 ТОВ "НОВУС УКРАЇНА"		3210500000	47.11	4
36003603	360036030004		ВП 5 ТОВ "НОВУС УКРАЇНА"		5610100000	47.11	4
36003603	360036030005		ВП 2 ТОВ "НОВУС УКРАЇНА"		5623010100	47.11	4
36003603	360036030006		ВП 3 ТОВ "НОВУС УКРАЇНА"		6110100000	47.11	4
36003603	360036030007		ВП 4 ТОВ "НОВУС УКРАЇНА"		7110136400	47.11	4
36003603	360036030008		ВП 6 ТОВ "НОВУС УКРАЇНА"		8038600000	47.11	4
36003603	360036030010		ТОВ "НОВУС УКРАЇНА"		8036600000	47.11	4
36003603	360036030011		ТОВ "НОВУС УКРАЇНА"		8038000000	47.11	4
36003603	360036030012		ТОВ "НОВУС УКРАЇНА"		8038600000	47.11	4
36003603	360036030021		ВП ТОВ "НОВУС УКРАЇНА"		3210600000	47.11	4
36003603	360036030022		ВП ТОВ "НОВУС УКРАЇНА"		3210800000	47.11	4
36003603	360036030023		ВП ТОВ "НОВУС УКРАЇНА"		8036300000	47.11	4
36003603	360036030024		ВП ТОВ "НОВУС УКРАЇНА"		8036300000	47.11	4
36003603	360036030025		ВП ТОВ "НОВУС УКРАЇНА"		8036400000	47.11	4
36003603	360036030026		ТОВАРИСТВО З ОБМЕЖЕНОЮ ВІДПОВІДАЛЬНІСТЮ "НОВУС УКРАЇНА"		3222410600	47.11	4
36003603	360036030027		ВІДОКРЕМЛЕНИЙ ПІДРОЗДІЛ 5 ТОВАРИСТВА З ОБМЕЖЕНОЮ ВІДПОВІДАЛЬНІСТЮ "НОВУС УКРАЇНА"		5610100000	47.11	4
36003603	360036030028		ТОВАРИСТВО З ОБМЕЖЕНОЮ ВІДПОВІДАЛЬНІСТЮ "НОВУС УКРАЇНА"		6824455100	47.11	4
36003603	360036030029		ТОВАРИСТВО З ОБМЕЖЕНОЮ ВІДПОВІДАЛЬНІСТЮ "НОВУС УКРАЇНА"		8036100000	47.11	4
36003603	360036030030		ТОВАРИСТВО З ОБМЕЖЕНОЮ ВІДПОВІДАЛЬНІСТЮ "НОВУС УКРАЇНА"		8036300000	47.11	4
36003603	360036030031		ТОВАРИСТВО З ОБМЕЖЕНОЮ ВІДПОВІДАЛЬНІСТЮ "НОВУС УКРАЇНА"		8036300000	47.11	4

KDG	KDMO	KD	NU	TE	TEF	VDF10	TIP
36003603	360036030032		ТОВАРИСТВО З ОБМЕЖЕНОЮ ВІДПОВІДАЛЬНІСТЮ "НОВУС УКРАЇНА"		8036300000	47.11	4
36003603	360036030033		ТОВАРИСТВО З ОБМЕЖЕНОЮ ВІДПОВІДАЛЬНІСТЮ "НОВУС УКРАЇНА"		8036300000	47.11	4
36003603	360036030034		ТОВАРИСТВО З ОБМЕЖЕНОЮ ВІДПОВІДАЛЬНІСТЮ "НОВУС УКРАЇНА"		8036300000	47.11	4
36003603	360036030035		ТОВАРИСТВО З ОБМЕЖЕНОЮ ВІДПОВІДАЛЬНІСТЮ "НОВУС УКРАЇНА"		8036400000	47.11	4
36003603	360036030036		ТОВАРИСТВО З ОБМЕЖЕНОЮ ВІДПОВІДАЛЬНІСТЮ "НОВУС УКРАЇНА"		8036600000	47.11	4
36003603	360036030037		ТОВАРИСТВО З ОБМЕЖЕНОЮ ВІДПОВІДАЛЬНІСТЮ "НОВУС УКРАЇНА"		8036600000	47.11	4
36003603	360036030038		ТОВАРИСТВО З ОБМЕЖЕНОЮ ВІДПОВІДАЛЬНІСТЮ "НОВУС УКРАЇНА "		8036600000	47.11	4
36003603	360036030039		ТОВАРИСТВО З ОБМЕЖЕНОЮ ВІДПОВІДАЛЬНІСТЮ "НОВУС УКРАЇНА"		8038000000	47.11	4
36003603	360036030040		ТОВАРИСТВО З ОБМЕЖЕНОЮ ВІДПОВІДАЛЬНІСТЮ "НОВУС УКРАЇНА"		8038200000	47.11	4
36003603	360036030041		ТОВАРИСТВО З ОБМЕЖЕНОЮ ВІДПОВІДАЛЬНІСТЮ "НОВУС УКРАЇНА"		8038600000	47.11	4
36003603	360036030042		ТОВАРИСТВО З ОБМЕЖЕНОЮ ВІДПОВІДАЛЬНІСТЮ "НОВУС УКРАЇНА"		8038600000	47.11	4
36003603	360036030043		ТОВАРИСТВО З ОБМЕЖЕНОЮ ВІДПОВІДАЛЬНІСТЮ "НОВУС УКРАЇНА"		8038600000	47.11	4
36003603	360036030044		ТОВАРИСТВО З ОБМЕЖЕНОЮ ВІДПОВІДАЛЬНІСТЮ "НОВУС УКРАЇНА"		8038600000	47.11	4
36003603	360036030045		ТОВАРИСТВО З ОБМЕЖЕНОЮ ВІДПОВІДАЛЬНІСТЮ "НОВУС УКРАЇНА"		8038600000	47.11	4
36003603	360036030046		ТОВАРИСТВО З ОБМЕЖЕНОЮ ВІДПОВІДАЛЬНІСТЮ "НОВУС УКРАЇНА"		8038900000	47.11	4
36003603	360036030047		ТОВАРИСТВО З ОБМЕЖЕНОЮ ВІДПОВІДАЛЬНІСТЮ "НОВУС УКРАЇНА"		8038900000	47.11	4

2. ПУБЛІЧНЕ АКЦІОНЕРНЕ ТОВАРИСТВО "УКРАЇНЬСЬКА ЗАЛІЗНИЦЯ"

KDG	KDMO	KD	NU	TE	TEF	VDF10	TIP
40075815	400758150001	40075815	ПУБЛІЧНЕ АКЦІОНЕРНЕ ТОВАРИСТВО "УКРАЇНЬСЬКА ЗАЛІЗНИЦЯ"	8038200000		82.11	1
40075815	400758150002	40081195	РЕГІОНАЛЬНА ФІЛІЯ "ЛЬВІВСЬКА ЗАЛІЗНИЦЯ" ПУБЛІЧНОГО АКЦІОНЕРНОГО ТОВАРИСТВА "УКРАЇНЬСЬКА ЗАЛІЗНИЦЯ"	4610136600		52.21	3
40075815	400758150003	40081200	РЕГІОНАЛЬНА ФІЛІЯ "ОДЕСЬКА ЗАЛІЗНИЦЯ" ПУБЛІЧНОГО АКЦІОНЕРНОГО ТОВАРИСТВА "УКРАЇНЬСЬКА ЗАЛІЗНИЦЯ"	5110137500		52.21	3
...							
40075815	400758150007	40081242	ФІЛІЯ "ВІННИЦЯТРАНСПРИЛАД" ПУБЛІЧНОГО АКЦІОНЕРНОГО ТОВАРИСТВА "УКРАЇНЬСЬКА ЗАЛІЗНИЦЯ"	510100000		25.72	3
40075815	400758150008	40081258	ФІЛІЯ "ГОЛОВНИЙ ІНФОРМАЦІЙНО-ОБЧИСЛЮВАЛЬНИЙ ЦЕНТР" ПУБЛІЧНОГО АКЦІОНЕРНОГО ТОВАРИСТВА "УКРАЇНЬСЬКА ЗАЛІЗНИЦЯ"	8039100000		63.11	3
40075815	400758150009	40081263	ФІЛІЯ "ДАРНИЦЬКИЙ ВАГОНРЕМОНТНИЙ ЗАВОД" ПУБЛІЧНОГО АКЦІОНЕРНОГО ТОВАРИСТВА "УКРАЇНЬСЬКА ЗАЛІЗНИЦЯ"	8036600000		52.29	3
40075815	400758150029	40150221	ФІЛІЯ "ЕНЕРГОЗБУТ" ПУБЛІЧНОГО АКЦІОНЕРНОГО ТОВАРИСТВА "УКРАЇНЬСЬКА ЗАЛІЗНИЦЯ"	8039100000		35.14	3
...							
40075815	400758150031		ВІННИЦЬКИЙ БУДІВЕЛЬНО-МОНТАЖНИЙ ПОЇЗД ФІЛІЇ "ПІВДЕННО-ЗАХІДНА ЗАЛІЗНИЦЯ"		510100000	52.21	4
40075815	400758150035		ЕКСПЛУАТАЦІЙНЕ ВАГОННЕ ДЕПО ЖМЕРИНКА ФІЛІЇ "ПІВДЕННО-ЗАХІДНА ЗАЛІЗНИЦЯ"		510300000	52.21	4
...							
40075815	400758150062		КОЗЯТИНСЬКА КОЛІЙНА МАШИННА СТАНЦІЯ ФІЛІЇ "ПІВДЕННО-ЗАХІДНА ЗАЛІЗНИЦЯ"		521485203	52.21	4
40075815	400758150063		САМЧИНЕЦЬКИЙ КАР'ЄР ФІЛІЇ "ЦЕНТР УПРАВЛІННЯ ПРОМИСЛОВІСТЮ" ПАТ "УКРЗАЛІЗНИЦЯ"		523086401	08.12	4
40075815	400758150064		ПОГРЕБИЩЕНСЬКИЙ КАР'ЄР ФІЛІЇ "ЦЕНТР УПРАВЛІННЯ ПРОМИСЛОВІСТЮ" ПАТ "УКРЗАЛІЗНИЦЯ"		523410100	08.12	4
40075815	400758150065		ВАПНЯРСЬКИЙ БУДІВЕЛЬНО-МОНТАЖНИЙ ПОЇЗД ФІЛІЇ "ОДЕСЬКА ЗАЛІЗНИЦЯ"		523955400	41.20	4
...							

3. ПУБЛІЧНЕ АКЦІОНЕРНЕ ТОВАРИСТВО "УКРГАЗВИДОБУВАННЯ"

KDG	KDMO	KD	NU	TE	TEF	VDF10	TIP
30019775	300197750001	30019775	ПУБЛІЧНЕ АКЦІОНЕРНЕ ТОВАРИСТВО "УКРГАЗВИДОБУВАННЯ"	8039100000		06.20	1
30019775	300197750002	153100	ФІЛІЯ ГАЗОПРОМИСЛОВЕ УПРАВЛІННЯ "ПОЛТАВАГАЗВИДОБУВАННЯ" ПУБЛІЧНОГО АКЦІОНЕРНОГО ТОВАРИСТВА "УКРГАЗВИДОБУВАННЯ"	5310137000		06.20	3
30019775	300197750005		ПОЛТАВСЬКЕ ВІДДІЛЕННЯ БУРОВИХ РОБІТ БУРОВОГО УПРАВЛІННЯ "УКРБУРГАЗ" ДОЧІРНЬОЇ КОМПАНІЇ "УКРГАЗВИДОБУВАННЯ"		5310137000	43.13	4
30019775	300197750007	156392	ФІЛІЯ БУРОВЕ УПРАВЛІННЯ "УКРБУРГАЗ" ПУБЛІЧНОГО АКЦІОНЕРНОГО ТОВАРИСТВА "УКРГАЗВИДОБУВАННЯ"	6323310100		43.13	3
30019775	300197750009	158764	ФІЛІЯ УКРАЇНСЬКИЙ НАУКОВО-ДОСЛІДНИЙ ІНСТИТУТ ПРИРОДНИХ ГАЗІВ (УКРНДІГАЗ) ПУБЛІЧНОГО АКЦІОНЕРНОГО ТОВАРИСТВА "УКРГАЗВИДОБУВАННЯ"	6310138800		72.19	3
30019775	300197750014		СТРИЙСЬКЕ ВІДДІЛЕННЯ БУРОВИХ РОБІТ БУРОВОГО УПРАВЛІННЯ "УКРБУРГАЗ" ДК "УКРГАЗВИДОБУВАННЯ"		4625388401	43.13	4
30019775	300197750018	21236681	ФІЛІЯ ГЕОФІЗИЧНЕ УПРАВЛІННЯ "УКРГАЗПРОМГЕОФІЗИКА" ПУБЛІЧНОГО АКЦІОНЕРНОГО ТОВАРИСТВА "УКРГАЗВИДОБУВАННЯ"	6310138800		71.12	3
30019775	300197750027		ШЕБЕЛИНСЬКЕ ВІДДІЛЕННЯ ФІЛІЇ УПРАВЛІННЯ З ПЕРЕРОБКИ ГАЗУ ТА ГАЗОВОГО КОНДЕНСАТУ ПАТ "УКРГАЗВИДОБУВАННЯ"		6320255300	19.20	4
30019775	300197750028	25976423	ФІЛІЯ УПРАВЛІННЯ З ПЕРЕРОБКИ ГАЗУ ТА ГАЗОВОГО КОНДЕНСАТУ ПУБЛІЧНОГО АКЦІОНЕРНОГО ТОВАРИСТВА "УКРГАЗВИДОБУВАННЯ"	5323080701		06.10	3
30019775	300197750029	33601981	ФІЛІЯ УПРАВЛІННЯ БУДІВЕЛЬНО-МОНТАЖНИХ РОБІТ "УКРГАЗСПЕЦБУДМОНТАЖ" ПУБЛІЧНОГО АКЦІОНЕРНОГО ТОВАРИСТВА "УКРГАЗВИДОБУВАННЯ"	6323310100		42.21	3
30019775	300197750031	37269260	ФІЛІЯ "УЧБОВО-ОЗДОРОВЧИЙ КОМПЛЕКС "ЧЕРВОНА РУТА" ПУБЛІЧНОГО АКЦІОНЕРНОГО ТОВАРИСТВА "УКРГАЗВИДОБУВАННЯ"	3223155400		86.10	3
30019775	300197750033		ФІЛІЯ ДОЧІРНЬОЇ КОМПАНІЇ "УКРГАЗВИДОБУВАННЯ" НАЦІОНАЛЬНОЇ АКЦІОНЕРНОЇ КОМПАНІЇ "НАФТОГАЗ УКРАЇНИ" УПРАВЛІННЯ З ПЕРЕРОБКИ ГАЗУ ТА ГАЗОВОГО КОНДЕКСАТУ ХАРКІВ		6310138800	06.20	4
30019775	300197750035		ЛЬВІВСЬКИЙ КОМПЛЕКСНИЙ НАУКОВО-ДОСЛІДНИЙ ЦЕНТР УКРАЇНСЬКИЙ НАУКОВО-ДОСЛІДНИЙ ІНСТИТУТ ПРИРОДНИХ ГАЗІВ		4610136900	72.19	4
...							

Додаток 4
до Методологічних положень
(пункт 4 глави 1 розділу VII)

Структура загального списку одиниць статистичних спостережень – МО

Поле	Формат	Назва поля
KDMO	N (12)	Індивідуальний код МО
TIP	N (1)	Тип МО
OZ_OF	N (1)	Ознака "головного офісу" (1 – так)
KD	N (8)	Ідентифікаційний код ЄДРПОУ
NU	C (250)	Найменування
ADF	C (120)	Адреса здійснення діяльності МО
TEF	N (10)	Код населеного пункту за КОАТУУ адреси здійснення діяльності МО
TEAF	N (5)	Адміністративно-територіальна належність
PIF	N (6)	Поштовий індекс адреси здійснення діяльності МО
VULF	C (100)	Вулиця адреси здійснення діяльності МО
BUF	C (20)	Будинок адреси здійснення діяльності МО
KRF	C (20)	Корпус адреси здійснення діяльності МО
KBF	C (20)	Квартира адреси здійснення діяльності МО
ATO_TEF	N (1)	Ознака підконтрольності території Луганської, Донецької областей українській владі за кодом території поля TEF (1 – підконтрольна, 2 – на межі зіткнення, 3 – не підконтрольна)
ADF_D	C (3)	Джерело занесення даних про адресу здійснення діяльності МО
ADF_RS	N (3)	Код розділу статистики, з якого занесено дані про адресу здійснення діяльності МО
ADF_RIK	N (4)	Рік, за який занесено дані про адресу здійснення діяльності МО
OT	N (11)	Телефон
UO	N (1)	Ознака особи (1 – юридична особа, 2 – без права юридичної особи, 0 – місцева одиниця, що не має коду ЄДРПОУ)
SOF	N (3)	Статистичний код організаційної форми за КОПФГ
FKICE14	N (4)	Код інституційного сектору економіки за KICE2014 (локальний код, який використовується в PCO) (розраховується за даними полів SOF, VDF10)
TVID	N (3)	Тип відомостей реєстраційної дії
RN	C (17)	Номер рішення реєстраційної дії
DR	N (8)	Дата реєстраційної дії
SEK_VDF10	C (1)	Секція за КВЕД-2010, до якої відноситься код основного виду економічної діяльності за КВЕД-2010
VDF10	C (5)	Код основного виду економічної діяльності за КВЕД-2010 (ОВД) на початок обстеження
VDF10_OZ	N (2)	Ознака визначення ОВД за КВЕД-2010 на початок обстеження
VDF10RIK	(4)	Рік, за який визначено ОВД за КВЕД-2010 на початок обстеження
REALV	N (14,1)	Обсяг реалізованої продукції, робіт, послуг по МО на початок обстеження (тис. грн)
SPCHV	N (8)	Середня кількість працівників по МО на початок обстеження

Поле	Формат	Назва поля
SPCHV_D	C (3)	Джерело занесення даних про середню кількість працівників по МО на початок обстеження
SPCHV_RS	N (3)	Код розділу статистики, з якого занесено дані про середню кількість працівників по МО на початок обстеження
SPCHVRIK	N (4)	Звітний рік, за який занесено дані про середню кількість працівників по МО на початок обстеження
DOXID_CH	N (12,1)	Чистий дохід від реалізації продукції (товарів, робіт, послуг) по підприємству за даними річної звітності (тис. грн)
DOXCH_RS	N (3)	Код розділу статистики, з якого занесено дані про чистий дохід від реалізації продукції (товарів, робіт, послуг) за даними річної звітності
DOXID_RI	N (15,1)	Річний дохід від будь-якої діяльності за даними форм фінансової звітності
OZNOV	N (1)	Ознака новоствореного підприємства
DOX_CH_N	N (12,1)	Чистий дохід від реалізації продукції (товарів, робіт, послуг) за даними фінансової звітності за I півріччя звітного року
SPCH_P_N	N (8)	Середня кількість працівників за даними форми №1-ПВ за 9 місяців поточного року
ZROZ	N (2)	Ознака нормативного розміру підприємства
RIK_ZROZ	N (4)	Рік занесення нормативного розміру підприємства
SROZ	N (4)	Ознака статистичного розміру підприємства
RIK_SROZ	N (4)	Рік занесення статистичного розміру підприємства
OZST	C (1)	Стан підприємства за даними статистичної звітності на початок обстеження (додаткова ознака "Z" – визначено активним за даними звітності за формами ДСС)
MPG	N (1)	Ознака наявності операцій зі сплати податків згідно з даними державного органу, який реалізує державну політику у сфері податкової політики, за перші два квартали поточного року (2 – сплачував податки хоча б в одному кварталі; 1 – не сплачує податки; 0 – не значиться в Реєстрі платників податків)
MPG2	N (1)	Ознака наявності операцій зі сплати основних податків згідно з даними державного органу, який реалізує державну політику у сфері податкової політики, за перші два квартали поточного року (2 – сплачував податки хоча б в одному кварталі; 1 – не сплачує податки; 0 – не значиться в Реєстрі платників податків)
IZ_1	N (1)	Ознака наявності іноземного засновника
BZ_1	N (1)	Ознака наявності іноземного бенефіціарного власника
REALIZMO	N (14,1)	Обсяг реалізованої продукції (товарів, послуг) (тис. грн) по місцевій одиниці в цілому за даними ф.№1-підприємство (річна)
SPCH_MO	N (8)	Середня кількість працівників по місцевій одиниці
MO_D	C (3)	Джерело занесення даних про МО
MO_RS	N (3)	Код розділу статистики, з якого занесено дані про МО
KDG	N (8)	Ідентифікаційний код ЄДРПОУ головного підприємства, якій належить місцева одиниця
KK	N (3)	Код країни головного підприємства

Поле	Формат	Назва поля
NU_KDG	C (250)	Назва головного підприємства
TE_KDG	N (10)	Код території за КОАТУУ адреси місцезнаходження головного підприємства
AD_KDG	C (200)	Адреса місцезнаходження головного підприємства
SOF_KDG	N (3)	Код організаційної форми суб'єкта економіки головного підприємства за ДОФСЕ
FKICE14KDG	N (4)	Код інституційного сектору економіки головного підприємства за KICE
VDF10KDG	C (5)	Код основного виду економічної діяльності за КВЕД-2010 (ОВД) головного підприємства на початок обстеження
ROZDIL	N (1)	Ознака наявності даних про другорядні види економічної діяльності

Для МО типу 1 до полів TEAF, ADF, TEF, PIF, VULF, BUF, KRF, KBF заносяться дані полів ЄДРПОУ TEA, AD, TE, PI, VUL, BU, KR, KB відповідно.

Додаток 5
до Методологічних положень
(пункт 2 глави 2 розділу VII)

Структура файлів ZMyummrrrr.dbf, INyummrrrr.dbf, OUYummrrrr.dbf

Назва поля	Ідентифікатор	Формат	ZMyummrrrr .dbf	INyummrrrr. dbf	OUYummrrrr rr.dbf	Примітка
Ідентифікаційний код юридичної особи	KD	N(8)	+	+	+	
Найменування юридичної особи	NU	C(250)	+	+	+	
Код МО	KDMO	N(12)	+	+	+	
Тип МО	TIP	N(1)	+	+	+	
Дані про реєстраційну адресу юридичної особи на початок місяця:			+	+	+	
Код регіону	OB S	N(2)	+	+	+	
Код населеного пункту за КОАТУУ	TE S	N(10)	+	+	+	
Реєстраційна адреса юридичної особи	AD_S	C(200)	+	+	+	
Структурована реєстраційна адреса :						
поштовий індекс	PI S	N(6)	+	+	+	
вулиця, провулок, площа тощо	VUL_S	C(100)	+	+	+	за наявністю
№ будинку	BU S	C(20)	+	+	+	за наявністю
№ корпусу	KR S	C(20)	+	+	+	за наявністю
№ квартири/офісу	KB S	C(20)	+	+	+	за наявністю
Дані про реєстраційну адресу юридичної особи на кінець місяця:						
Код регіону	OB	N(2)	+	+	+	
Код населеного пункту за КОАТУУ	TE	N(10)	+	+	+	
Реєстраційна адреса юридичної особи	AD	C(200)	+	+	+	
Структурована реєстраційна адреса :						
поштовий індекс	PI	N(6)	+	+	+	
вулиця, провулок, площа тощо	VUL	C(100)	+	+	+	за наявністю
№ будинку	BU	C(20)	+	+	+	за наявністю
№ корпусу	KR	C(20)	+	+	+	за наявністю
№ квартири/офісу	KB	C(20)	+	+	+	за наявністю
Дата занесення в ЄДРПОУ	DZ	N(8)	+	+	+	
Ознака наявності найманих працівників за "ноюю" адресою: 1 – так, 2 – ні, 3 – не з'ясовано	OZ_AN	N(1)	+	+	-	заповнюється ТОД

Продовження додатка 5

Назва поля	Ідентифікатор	Формат	ZМуумmrrr rr. dbf	INуумmrrr r. dbf	OУуmnn rrr. dbf	Примітка
Ознака наявності найманих працівників за "старою" адресою: 1 – так, 2 – ні, 3 – не з'ясовано	OZ_AS	N(1)	+	+	-	заповнюється ТОД
Перелік форм ДСС, які залучали підприємство в спостереження	PEREL_f	C(250)	+	+	+	за наявністю
Коментар ТОД	COMM	C(250)	+	+	-	заповнюється ТОД

На територіальний рівень (до територіальних органів державної статистики) файли ZМуумmrrr.dbf, INуумmrrr.dbf, OУуmnnrrr.dbf надходять з державного рівня від ГУРС.

Із відповідними уточненнями ці файли повертаються від територіальних органів Держстату до ГУРС.

Додаток 6
до Методологічних положень
(пункт 3 глави 2 розділу VII)

Структура файла RA_FA.DBF

Назва поля	Ідентифікатор	Формат	
Ідентифікаційний код юридичної особи	KD	N(8)	
Найменування юридичної особи	NU	C(250)	
Реєстраційна адреса юридичної особи	AD	C(250)	
Структурована реєстраційна адреса юридичної особи:			
поштовий індекс	PI	N(6)	
вулиця, провулок, площа тощо	VUL	C(100)	За наявністю
№ будинку	BU	C(20)	За наявністю
№ корпусу	KR	C(20)	За наявністю
№ квартири/офісу	KB	C(20)	За наявністю
Код населеного пункту юридичної особи за КОАТУУ	TEF	N(10)	
Фактична адреса юридичної особи	AD	C(250)	
Структурована фактична адреса юридичної особи:			
поштовий індекс	PIF	N(6)	
вулиця, провулок, площа тощо	VULF	C(100)	За наявністю
№ будинку	BUF	C(20)	За наявністю
№ корпусу	KRF	C(20)	За наявністю
№ квартири/офісу	KBF	C(20)	За наявністю
Порівняння коду за КОАТУУ за реєстраційною та фактичною адресами	OSH_TE	C(1)	Заповнюється під час проведення аналізу
Ознака наявності в РСО МО типу 3 за фактичною адресою у складі підприємства	OSH_MO3	C(1)	Заповнюється під час проведення аналізу
Ознака наявності МО типу 4 за фактичною адресою у складі підприємства	OSH_MO4	C(1)	Заповнюється під час проведення аналізу
Ознака здійснення діяльності за реєстраційною адресою	AKTIV_RA	C(1)	Заповнюється ТОД
Ознака здійснення діяльності за фактичною адресою	AKTIV_FA	C(1)	Заповнюється ТОД
Код МО	KDMO	N(12)	присвоюється під час проведення аналізу
Джерело занесення інформацій про фактичну адресу	ADF_D	N(3)	
Форма державного статистичного спостереження	ADF_RS	N(3)	
Перелік форм ДСС, які залучали підприємство в спостереження	PEREL_f	C(250)	За наявністю

Додаток 7
до Методологічних положень
(пункт 4 глави 2 розділу VII)

Структура файлів MO4Lyummrr.dbf, MO4Lmmrr.dbf

Назва поля	Ідентифікатор	Формат	MO4Lyummrr.dbf	MO4Lmmrr.dbf
Код МО	KDMO	N(12)	+	+
Ідентифікаційний код головного підприємства (юридичної особи)	KDG	N(8)	+	+
Код регіону підприємства	OB	N(2)	+	+
Назва МО	NU	C(250)	+	+
Код населеного пункту МО за КОАТУУ	TEF	N(10)	+	+
Структурована фактична адреса МО:				+
поштовий індекс	PIF	N(6)	+	+
вулиця, провулок, площа тощо	VULF	C(100)	+	+
№ будинку	BUF	C(20)	+	+
№ корпусу	KRF	C(20)	+	+
№ квартири/офісу	KBF	C(20)	+	+
Ознака контролю поля KDG на наявність у РСО	OSH	C(1)	+	+
Ознака контролю поля TEF на наявність у КОАТУУ	OSH_TEF	C(1)	+	+
Коди ДСС, в яких брали участь зазначені у файлі МО	DSS	C(12)	-	+

Файл MO4Lmmrr.dbf формує ГУРС і надає його самостійним структурним підрозділам Держстату для прийняття рішення щодо вилучення МО із РСО.

Список використаних джерел

1. Господарський кодекс України від 16 січня 2003 року № 436-IV.
URL: <http://zakon4.rada.gov.ua/laws/show/436-15>
2. Закон України "Про офіційну статистику" від 16 серпня 2022 року № 2524-IX.
URL: <https://zakon.rada.gov.ua/laws/show/2524-20#Text>
3. Закон України "Про державну реєстрацію юридичних осіб, фізичних осіб-підприємців та громадських формувань" від 15 травня 2003 року № 755-IV.
URL: <http://zakon4.rada.gov.ua/laws/show/755-15>
4. Концепція забезпечення статистичної конфіденційності, затверджена наказом Держстату від 28 липня 2015 року № 180.
URL: <http://www.ukrstat.gov.ua>
5. Державний класифікатор України. Класифікація видів економічної діяльності (ДК 009:2010). Київ. Держспоживстандарт України. 2010.
URL: http://www.ukrstat.gov.ua/klasf/nac_ks/op_dk009_20_2016.htm
6. Класифікація інституційних секторів економіки України, затверджена наказом Держстату від 03 грудня 2014 року № 378 (зі змінами).
URL: http://www.ukrstat.gov.ua/klasf/st_ks/op_kise_2016.htm
7. Методологічні положення державного статистичного спостереження "Реєстр статистичних одиниць", затверджені наказом Держстату від 30 листопада 2021 року № 298 (зі змінами).
URL: http://www.ukrstat.gov.ua/norm_doc/2021/298/298.pdf
8. Методологічні положення щодо спостереження за динамікою та демографією підприємств на основі Реєстру статистичних одиниць, затверджені наказом Держкомстату від 22 грудня 2010 року № 526 (зі змінами, затвердженими наказом Держстату від 07 серпня 2014 року № 228).
URL: http://www.ukrstat.gov.ua/metod_polog/metod_doc/2014/228/mp_ddp_rso.zip
9. Руководство по статистическому регистру предприятий. Европейская экономическая комиссия ООН. 2015.
URL: <https://www.unecsc.org/ru/statistics/publications/economic-statistics/economic-statistics/2015/guidelines-on-statistical-business-registers.html>
10. Council Regulation (EEC) No 696/93 of 15 March 1993 on the statistical units for the observation and analysis of the production system in the Community.
URL: http://http://eur-lex.europa.eu/legal-content/IT/TXT/?uri=uriserv:OJ.L_.1993.076.01.0001.01.IT&toc=OJ:L:1993:076:TOC

11. Regulation (EC) No 177/2008 of the European Parliament and of the Council of 20 February 2008 establishing a common framework for business registers for statistical purposes and repealing Council Regulation (EEC) No 2186/93.

URL: <http://eur-lex.europa.eu/legal-content/EN/TXT/?uri=CELEX%3A32008R0177>

12. European business statistics methodological manual for statistical business registers, Eurostat, 2021 edition.

URL: <https://ec.europa.eu/eurostat/documents/3859598/12433023/KS-GQ-20-006-EN-N.pdf/0c31c77a-5d20-9954-9223-2b856fdb93c9?t=1613481618625>".