

БАЗОВИЙ ЗВІТ З ЯКОСТІ РЕЗУЛЬТАТІВ ОБСТЕЖЕННЯ ПІДПРИЄМСТВ ІЗ ПИТАНЬ СТАТИСТИКИ ПРАЦІ у 2012 році

Метою складання базового звіту з якості є інформування користувачів щодо основних критеріїв та індикаторів якості результатів державних статистичних спостережень – обстежень підприємств із питань статистики праці (далі - ОПСП).

У звіті наведена інформація про такі основні критерії якості, як відповідність/релевантність, точність/надійність, своєчасність та пунктуальність.

Контакти для отримання додаткової інформації щодо методологічного забезпечення та результатів ОПСП такі:

Адреса	Департамент статистики праці
Телефони	01123, м.Київ, МСП, вул. Шота Руставелі, 3
Факс	(044) 287-30-11, 287-70-33
Електронна пошта	(044) 234-21-32 T.Bochkareva@ukrstat.gov.ua

Основні характеристики обстеження підприємств із питань статистики праці

Генеральна сукупність державного статистичного спостереження	підприємства (юридичні особи та їхні відокремлені підрозділи) з середньою кількістю найманих працівників 10 і більше осіб, що ідентифіковані в ЄДРПОУ
Географічне охоплення	усі регіони України
Організація державного статистичного спостереження	1) підприємства із середньою кількістю найманих працівників > 49 осіб обстежуються суцільно; 2) підприємства з середньою кількістю найманих працівників від 10 до 49 осіб обстежуються на основі використання вибіркового методу.
Вид державного статистичного спостереження (за ступенем охоплення одиниць)	несуцільне вибіркове
Одиниця державного статистичного спостереження	місцева одиниця (підприємство або його частина, розташована у географічно визначеному місці та залежна тільки від одного підприємства)
Рівні та розрізи оприлюднення результатів	національний рівень (Україна в розрізі регіонів та видів діяльності); регіональний рівень (регіон у розрізі видів діяльності, окремі показники в розрізі міст/районів)

1. Відповідність/Релевантність

Відповідність/Релевантність – статистичні дані повинні задовольняти поточні та потенційні потреби користувачів.

Відповідність/Релевантність показує ступінь задоволення поточних та потенційних потреб користувачів у статистичних даних. Вона свідчить про те, чи всі необхідні статистичні дані розроблені та якою мірою поняття, що використовуються (визначення, класифікації та ін.), відображають потреби користувачів.

Головною метою поточних обстежень підприємств із питань статистики праці є отримання надійної інформації щодо оплати праці та таких аспектів соціально-трудових відносин, як динаміка кількості зайнятих працівників та рух кадрів, обсяги і структура фонду оплати праці та робочого часу, розподіл працівників за розмірами заробітної плати та стан її виплати, стан колективно-договірного регулювання тощо.

За часом реєстрації даних ОПСП складається зі щомісячних та щоквартальних спостережень. Щомісячні спостереження відрізняються від щоквартальних більш вузьким колом питань, що вивчаються, та коротшими термінами обробки й оприлюднення інформації. Окремі блоки питань вивчаються один або два рази на рік.

Інформація, отримана в рамках ОПСП, використовується для теоретичних узагальнень і аналізу відповідних явищ і процесів. За результатами спостережень розраховуються абсолютні та відносні (у розрахунку на одного працівника) показники, а також відповідні показники динаміки.

Статистичну інформацію за результатами ОПСП споживають внутрішні та зовнішні користувачі.

До внутрішніх користувачів відносяться:

- структурний підрозділ, який займається питаннями макроекономічної статистики;
- структурні підрозділи, які займаються питаннями галузевої статистики;
- структурний підрозділ, який займається веденням реєстру статистичних одиниць.

Зовнішніми користувачами є:

- органи законодавчої та виконавчої влади на рівні держави та адміністративно-територіальних одиниць;
- профспілки та громадські організації;
- науково-дослідні інститути;
- навчальні заклади;
- бібліотеки;
- засоби масової інформації;
- підприємства;
- громадяни;
- міжнародні організації.

Ступінь відповідності результатів ОПСП потребам користувачів оцінюється за змістом та кількістю запитів і пропозицій, обговорень під час проведення нарад і семінарів. Згідно з цими джерелами узагальнена й оприлюднена інформація відповідає потребам основних користувачів.

У 2013 р. планується провести перше анкетне опитування користувачів статистичної інформації про рівень задоволення їх потреб в інформації за підсумками ОПСП.

2. Точність/Надійність

Точність/Надійність – статистичні дані повинні бути точними і достовірними.

Точність/Надійність показує ступінь близькості розрахованих оцінок показників до їх дійсних (точних) значень.

Категорії рівнів надійності показників, що вимірюються за результатами ОПСП наведені у табл. 1.

Таблиця 1

Категорії рівнів надійності показників ОПСП

Категорія надійності	Значення коефіцієнта варіації,%	Рівень надійності
А	не більше 5,0	високий
Б	від 5,1 до 10,0	достатній
В	від 10,1 до 15,0	задовільний
Г	від 15,1 до 25,0	низький (придатні лише для якісного аналізу)
Д	більше 25,0	незадовільний (малоприслатні для аналізу)

Характеристики надійності показників у цілому, за видами економічної діяльності та за регіонами наведені у табл. 2–5.

Основний зміст цих характеристик, порядок їх розрахунку з урахуванням дизайну вибірки та принципи використання наведено в Методиці розрахунку характеристик надійності оцінювання показників за результатами поточних обстежень підприємств із питань статистики праці, затвердженій наказом Держкомстату від 20.12.2011 № 356.

Розраховані коефіцієнти варіації та відповідні рівні надійності свідчать, що в цілому по Україні оцінки середньооблікової кількості штатних працівників та середньої заробітної плати штатних працівників мають високу точність, тобто є нижчими за 5% (0,2% та 0,3% відповідно), тобто за рівнем надійності відповідають категорії «А».

За означених рівнів надійності середньооблікова кількість штатних працівників за січень–вересень 2012 р. в цілому по Україні з імовірністю 95% становить 10618,2 тис. осіб ± 40 тис. осіб., а середньомісячна заробітна плата за цей період складає 2975 грн. ± 15 грн.

Показники мають високу точність (рівень надійності категорії «А») також за видами економічної діяльності та регіонами.

**Надійність оцінок середньооблікової кількості штатних працівників
за видами економічної діяльності за січень–вересень 2012 року**

Вид економічної діяльності	Середньо- облікова кількість штатних працівників, тис. осіб	Стандартна похибка вибірки (SE), тис. осіб	Гранична похибка вибірки (ME), тис. осіб	Коефіцієнт варіації (CV), у %	Категорія надійності
Усього	10618,2	20,4	40,0	0,2	A
Сільське господарство, мисливство та пов'язані з ними послуги	580,0	4,6	8,9	0,8	A
Лісове господарство та пов'язані з ним послуги	68,3	1,9	3,7	2,8	A
Рибальство, рибництво	5,9	0,1	0,2	1,7	A
Промисловість	2776,6	14,0	27,5	0,5	A
Будівництво	327,1	3,2	6,2	1,0	A
Торгівля; ремонт автомобілів, побутових виробів та предметів особистого вжитку	983,3	7,2	14,1	0,7	A
Діяльність готелів та ресторанів	110,4	2,0	3,9	1,8	A
Діяльність транспорту та зв'язку	933,6	4,7	9,2	0,5	A
Фінансова діяльність	277,6	2,5	4,9	0,9	A
Операції з нерухомим майном, оренда, інжиніринг та надання послуг підприємцям	721,4	5,6	10,9	0,8	A
Державне управління	602,9	5,7	11,2	1,0	A
Освіта	1623,9	7,2	14,1	0,4	A
Охорона здоров'я та надання соціальної допомоги	1248,7	5,5	10,8	0,4	A
Надання комунальних та індивідуальних послуг; діяльність у сфері культури та спорту	358,5	3,1	6,1	0,9	A

**Надійність оцінок середньомісячної заробітної плати штатних працівників
за видами економічної діяльності за січень–вересень 2012 року**

Вид економічної діяльності	Нараховано в середньому за місяць працівнику, грн.	Стандартна похибка вибірки (SE), грн.	Гранична похибка вибірки (ME), грн.	Коефіцієнт варіації (CV), у %	Категорія надійності
Усього	2975	8	15	0,3	A
Сільське господарство, мисливство та пов'язані з ними послуги	1985	10	20	0,5	A
Лісове господарство та пов'язані з ним послуги	2495	21	40	0,8	A
Рибальство, рибництво	1502	11	21	0,7	A
Промисловість	3442	9	17	0,3	A
Будівництво	2442	19	37	0,8	A
Торгівля; ремонт автомобілів, побутових виробів та предметів особистого вжитку	2675	40	79	1,5	A
Діяльність готелів та ресторанів	2022	25	49	1,2	A
Діяльність транспорту та зв'язку	3448	17	32	0,5	A
Фінансова діяльність	5902	56	110	1,0	A
Операції з нерухомим майном, оренда, інжиніринг та надання послуг підприємцям	3368	71	140	2,1	A
Державне управління	3303	13	26	0,4	A
Освіта	2501	4	7	0,1	A
Охорона здоров'я та надання соціальної допомоги	2153	3	6	0,2	A
Надання комунальних та індивідуальних послуг; діяльність у сфері культури та спорту	2854	60	118	2,1	A

**Надійність оцінок середньооблікової кількості штатних працівників
за регіонами за січень–вересень 2012 року**

	Середньо- облікова кількість штатних працівників, тис. осіб	Стандартна похибка вибірки (SE), тис. осіб	Гранична похибка вибірки (ME), тис. осіб	Коефіцієнт варіації (CV), у %	Категорія надійності
Україна	10618,2	20,4	40,0	0,2	A
Автономна					A
Республіка Крим	386,6	3,2	6,2	0,8	A
Вінницька	313,5	2,6	5,1	0,8	A
Волинська	193,2	2,0	4,0	1,1	A
Дніпропетровська	945,4	8,6	16,8	0,9	A
Донецька	1152,6	9,0	17,7	0,8	A
Житомирська	248,3	2,2	4,4	0,9	A
Закарпатська	190,6	1,9	3,7	1,0	A
Запорізька	451,0	5,6	10,9	1,2	A
Івано-Франківська	219,5	2,3	4,4	1,0	A
Київська	384,9	3,2	6,3	0,8	A
Кіровоградська	205,0	2,2	4,3	1,1	A
Луганська	528,8	5,0	9,7	0,9	A
Львівська	537,1	3,9	7,7	0,7	A
Миколаївська	237,0	3,0	5,8	1,2	A
Одеська	511,4	5,2	10,2	1,0	A
Полтавська	371,8	3,6	7,0	1,0	A
Рівненська	208,4	2,4	4,7	1,2	A
Сумська	250,2	2,9	5,6	1,1	A
Тернопільська	174,5	1,8	3,6	1,0	A
Харківська	669,0	5,1	10,0	0,8	A
Херсонська	193,8	1,9	3,7	1,0	A
Хмельницька	242,8	2,3	4,6	1,0	A
Черкаська	262,6	2,5	4,9	1,0	A
Чернівецька	132,3	1,5	3,0	1,1	A
Чернігівська	220,2	2,0	3,9	0,9	A
м.Київ	1304,8	8,0	15,8	0,6	A
м.Севастополь	82,9	1,2	2,3	1,4	A

**Надійність оцінок середньомісячної заробітної плати штатних працівників
за регіонами за січень–вересень 2012 року**

	Нараховано в середньому за місяць працівнику, грн.	Стандартна похибка вибірки (SE), грн.	Гранична похибка вибірки (ME), грн.	Коефіцієнт варіації (CV), у %	Категорія надійності
Україна	2975	8	15	0,3	A
Автономна					A
Республіка Крим	2600	13	25	0,5	A
Вінницька	2387	12	24	0,5	A
Волинська	2303	15	30	0,7	A
Дніпропетровська	3098	22	43	0,7	A
Донецька	3449	26	52	0,8	A
Житомирська	2319	11	21	0,5	A
Закарпатська	2305	10	19	0,4	A
Запорізька	2890	27	53	0,9	A
Івано-Франківська	2520	17	33	0,7	A
Київська	3108	32	62	1,0	A
Кіровоградська	2387	12	24	0,5	A
Луганська	3040	14	27	0,5	A
Львівська	2544	10	20	0,4	A
Миколаївська	2764	30	58	1,1	A
Одеська	2654	19	37	0,7	A
Полтавська	2793	18	35	0,6	A
Рівненська	2538	34	67	1,3	A
Сумська	2463	13	26	0,5	A
Тернопільська	2138	10	20	0,5	A
Харківська	2702	14	28	0,5	A
Херсонська	2229	10	19	0,4	A
Хмельницька	2380	19	38	0,8	A
Черкаська	2468	28	55	1,1	A
Чернівецька	2285	13	25	0,5	A
Чернігівська	2276	13	25	0,6	A
м.Київ	4513	48	94	1,1	A
м.Севастополь	2808	24	46	0,8	A

Рівні повних відповідей, обчислені за видами економічної діяльності та регіонами України наведено на рис. 1,2. Необхідно відмітити, що часткові відповіді в ОПСП не фіксуються.

У середньому по Україні рівень повних відповідей становив 97%. За видами економічної діяльності він коливався від 89,8% для підприємств рибного господарства до 98,8% – для установ охорони здоров'я та надання соціальної допомоги.

Слід зазначити, що з 1767 випадків неотримання інформації від респондентів (тобто 3% відібраних для обстеження) лише 165 обумовлені відмовами від звітування, решта випадків неподання звітності пов'язані з іншими об'єктивними причинами, наприклад, демографічними перетвореннями, припиненням підприємств, їх банкрутством тощо.

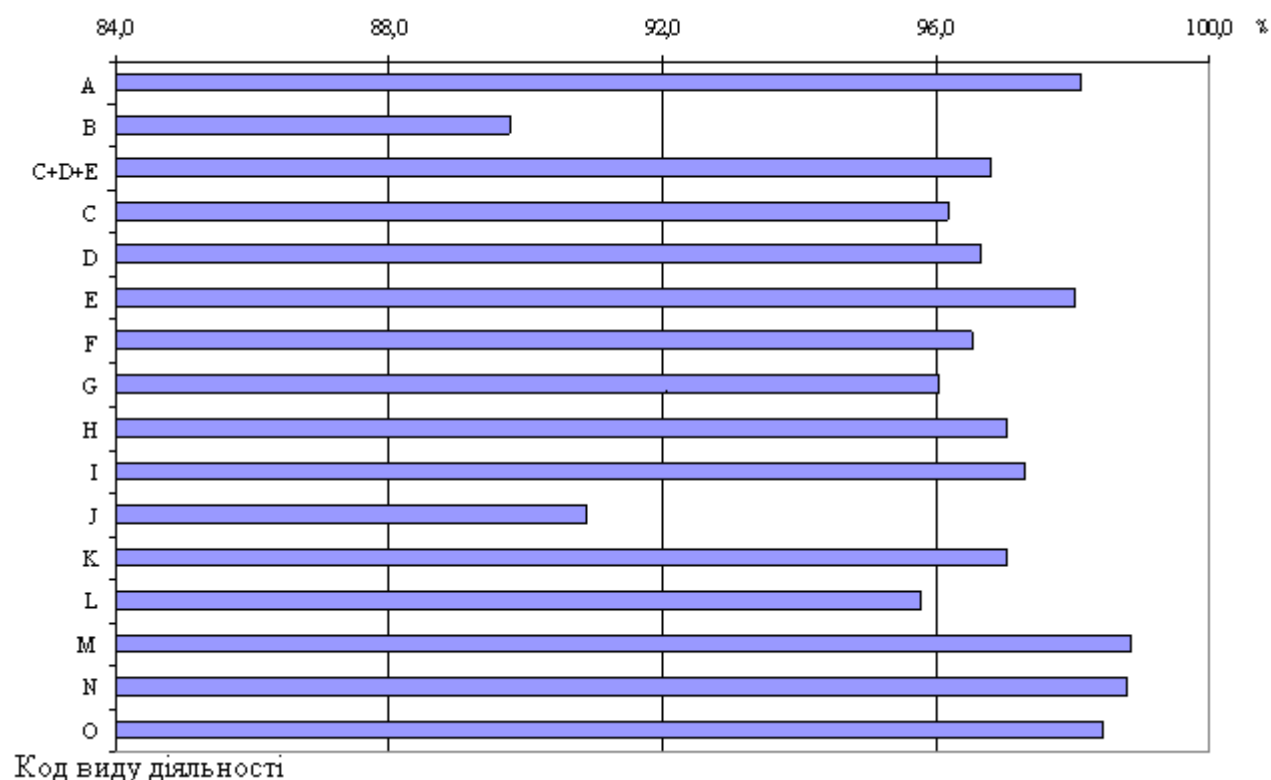


Рис. 1. Рівні повних відповідей респондентів за видами економічної діяльності за січень–вересень 2012 року.

Рівень повних відповідей найвищим серед регіонів був у Вінницький та Закарпатській областях (по 99,1%), а найнижчим в Одеській області (94,1%).

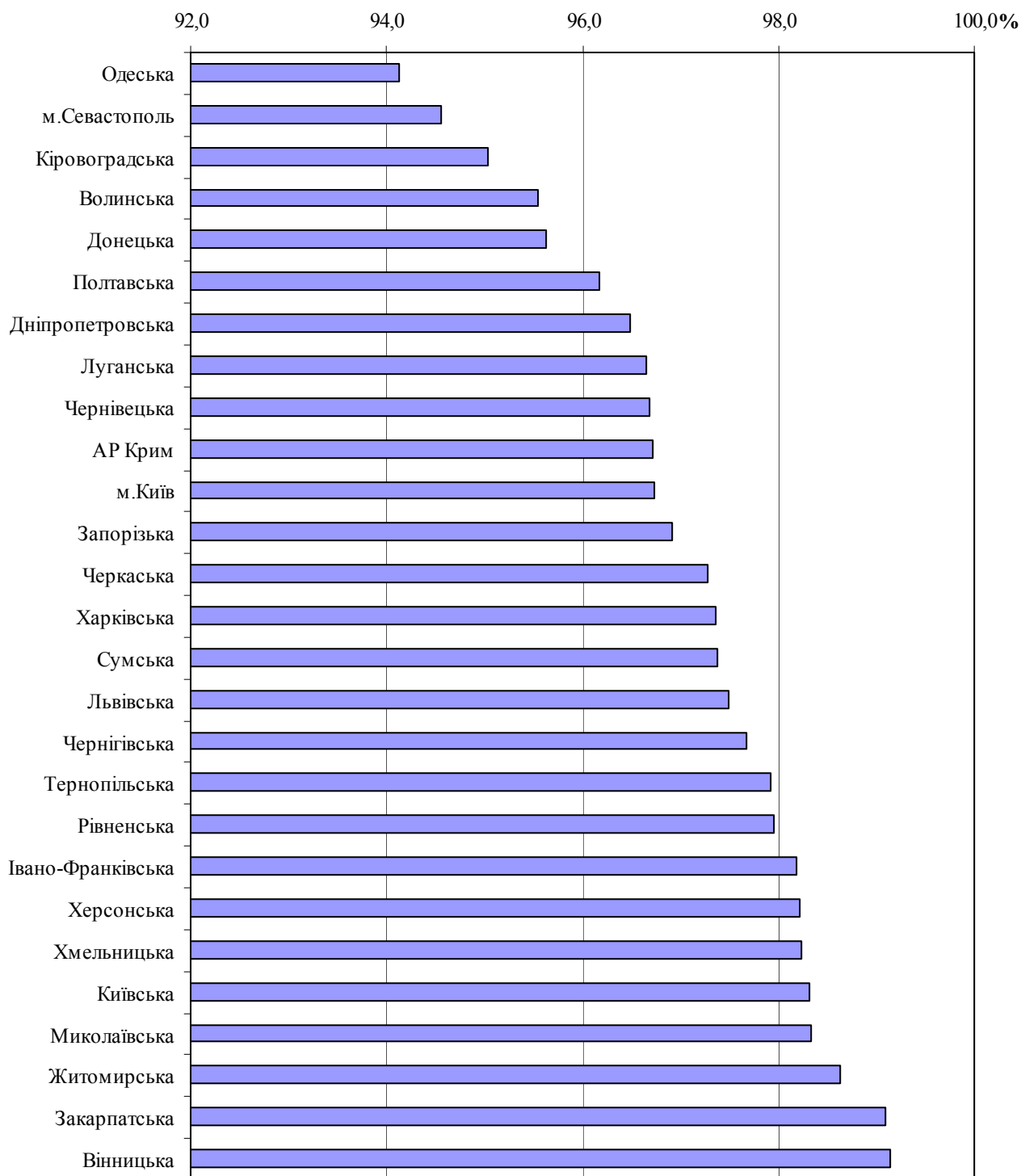


Рис. 2. Рівні повних відповідей респондентів за регіонами за січень–вересень 2012 року

3. Своєчасність та пунктуальність

Своєчасність та пунктуальність – статистичні дані повинні поширюватися своєчасно зі встановленою періодичністю.

Своєчасність характеризує інтервал часу між моментом (періодом), у який відбувалося явище або процес, що описують статистичні дані, та датою готовності (подання) цих даних.

Пунктуальність характеризує проміжок часу між запланованою та фактичною датами публікації даних.

Статистична інформація за результатами ОПСП оприлюднюється згідно з планом державних статистичних спостережень і порядком її розміщення на веб-сайті Держстату України.

Дані надаються користувачам в електронному вигляді та паперовому вигляді (включаючи деякі збірники).

Найоперативніші підсумки обстеження щомісячно публікуються у вигляді експрес-випуску на 24-25 день після звітнього місяця.

На офіційному сайті Держстату України (<http://www.ukrstat.gov.ua>) в розділі «Статистична інформація/ Доходи населення» достатньо оперативно (на 28-29 день після звітнього періоду) для користувачів доступні основні результати ОПСП у динаміці та відповідні методологічні пояснення.

На веб-сайті Держстату України (www.ukrstat.gov.ua) розміщений «Каталог статистичних видань», у якому наведено перелік і терміни підготовки статистичних видань, зокрема за результатами ОПСП, а також графік оновлення матеріалів веб-сайту, у якому зазначені терміни розміщення на сайті основних результатів обстеження.