

БАЗОВИЙ ЗВІТ З ЯКОСТІ РЕЗУЛЬТАТІВ ОБСТЕЖЕННЯ ПІДПРИЄМСТВ ІЗ ПИТАНЬ СТАТИСТИКИ ПРАЦІ у 2014 році

Метою складання базового звіту з якості є інформування користувачів щодо основних критеріїв та індикаторів якості результатів державних статистичних спостережень – обстежень підприємств із питань статистики праці (далі - ОПСП).

У звіті наведена інформація про такі основні критерії якості, як відповідність/релевантність, точність/надійність, своєчасність та пунктуальність.

Контакти для отримання додаткової інформації щодо методологічного забезпечення та результатів ОПСП такі:

Адреса Телефони Факс Електронна пошта	<u>Департамент статистики праці</u> 01123, м.Київ, МСП, вул. Шота Руставелі, 3 (044) 287-30-11, 287-70-33 (044) 234-21-32 T.Bochkareva@ukrstat.gov.ua
--	--

Основні характеристики обстеження підприємств із питань статистики праці

Генеральна сукупність державного статистичного спостереження	юридичні особи та відокремлені підрозділи юридичних осіб (далі – респонденти) з середньою кількістю найманих працівників 10 і більше осіб
Географічне охоплення	усі регіони України
Охоплення за видами економічної діяльності	всі види економічної діяльності, за виключенням Т «Діяльність домашніх господарств» та У «Діяльність екстериторіальних організацій» (за Національним класифікатором ДК 009:2010 «Класифікація видів економічної діяльності» (КВЕД-2010), який гармонізовано з європейською стандартною класифікацією видів економічної діяльності (NACE rev.2)
Організація державного статистичного спостереження	1) респонденти із середньою кількістю найманих працівників > 49 осіб обстежуються суцільно; 2) респонденти із середньою кількістю найманих працівників від 10 до 49 осіб з використанням вибіркового методу
Вид державного статистичного спостереження (за ступенем охоплення одиниць)	несуцільне вибіркове
Одиниця державного статистичного спостереження	місцева одиниця (підприємство або його частина, розташована у географічно визначеному місці та залежна тільки від одного підприємства
Рівні та розрізи оприлюднення результатів	національний рівень (Україна в розрізі регіонів та видів економічної діяльності); регіональний рівень (регіон у розрізі видів економічної діяльності, окремі показники в розрізі міст/районів)

1. Відповідність/Релевантність

Відповідність/Релевантність – статистичні дані повинні задовольняти поточні та потенційні потреби користувачів.

Відповідність/Релевантність показує ступінь задоволення поточних та потенційних потреб користувачів у статистичних даних. Вона свідчить про те, чи всі необхідні статистичні дані розроблені та якою мірою поняття, що використовуються (визначення, класифікації та ін.), відображають потреби користувачів.

Головною метою ОПСП є отримання надійної інформації щодо оплати праці та таких аспектів соціально-трудових відносин, як динаміка кількості зайнятих працівників та рух кадрів, обсяги і структура фонду оплати праці та робочого часу, розподіл працівників за розмірами заробітної плати, стан колективно-договірного регулювання тощо.

За часом реєстрації даних ОПСП є поточним обстеженням та здійснюються за показниками форми № 1-ПВ (місячна) та № 1-ПВ (квартальна). Це дає можливість частину показників отримувати на місячній основі, а більше широке їх коло – щоквартально. Окремі блоки питань вивчаються один раз на рік.

Інформація, отримана в рамках ОПСП, використовується для теоретичних узагальнень і аналізу відповідних явищ і процесів. За результатами спостережень розраховуються абсолютні та відносні (у розрахунку на одного працівника) показники, а також відповідні показники динаміки.

Статистичну інформацію за результатами ОПСП споживають внутрішні та зовнішні користувачі.

До внутрішніх користувачів відносяться:

- структурний підрозділ, який займається питаннями макроекономічної статистики;
- структурні підрозділи, які займаються питаннями галузевої статистики;
- структурний підрозділ, який займається веденням реєстру статистичних одиниць.

Зовнішніми користувачами є:

- органи законодавчої та виконавчої влади на рівні держави та адміністративно-територіальних одиниць;
- профспілки та організації роботодавців;
- громадські організації;
- науково-дослідні інститути;
- навчальні заклади;
- бібліотеки;
- засоби масової інформації;
- підприємства;
- громадяни;
- міжнародні організації.

Ступінь відповідності результатів ОПСП потребам користувачів оцінюється за змістом та кількістю запитів і пропозицій, обговорень під час проведення нарад і семінарів. Згідно з цими джерелами узагальнена й оприлюднена інформація відповідає потребам основних користувачів.

2. Точність/Надійність

Точність/Надійність – статистичні дані повинні бути точними і достовірними.

Точність/Надійність показує ступінь близькості розрахованих оцінок показників до їх дійсних (точних) значень.

Категорії рівнів надійності показників, що вимірюються за результатами ОПСП наведені у табл. 1.

Таблиця 1

Категорії рівнів надійності показників ОПСП

Категорія надійності	Значення коефіцієнта варіації,%	Рівень надійності
А	не більше 5,0	високий
Б	від 5,1 до 10,0	достатній
В	від 10,1 до 15,0	задовільний
Г	від 15,1 до 25,0	низький (придатні лише для якісного аналізу)
Д	більше 25,0	незадовільний (малоприслатні для аналізу)

Характеристики надійності показників у цілому, за видами економічної діяльності та за регіонами наведені у табл. 2–5.

Основний зміст цих характеристик, порядок їх розрахунку з урахуванням дизайну вибірки та принципи використання наведено в Методиці розрахунку характеристик надійності оцінювання показників за результатами поточних обстежень підприємств із питань статистики праці, затвердженій наказом Держкомстату від 20.12.2011 № 356.

Розраховані коефіцієнти варіації та відповідні рівні надійності свідчать, що в цілому по Україні оцінки середньооблікової кількості штатних працівників та середньої заробітної плати штатних працівників мають високу точність, вони є нижчими за 5% (0,1% та 0,2% відповідно), і таким чином за рівнем надійності відповідають категорії «А».

За означених рівнів надійності середньооблікова кількість штатних працівників за 2014 р. в цілому по Україні з імовірністю 95% становить 8959,4 тис. осіб ± 21 тис. осіб., а середньомісячна заробітна плата за цей період складає 3480 грн. ± 14 грн.

За видами економічної діяльності та регіонами показники також мають високу точність (рівень надійності категорії «А»).

**Надійність оцінок середньооблікової кількості штатних працівників
за видами економічної діяльності за 2014 рік**

	Середньо- облікова кількість штатних працівників ¹ , тис. осіб	Стандартна похибка вибірки (SE), тис. осіб	Гранична похибка вибірки (MSE), тис. осіб	Коефіцієнт варіації (CV), %	Категорія надійності
Усього	8959,4	10,8	21,1	0,1	A
Сільське господарство, лісове господарство та рибне господарство	517,9	3,2	6,3	0,6	A
з них сільське господарство	458,3	3,3	6,4	0,7	A
Промисловість	2296,8	2,8	5,5	0,1	A
Будівництво	227,8	2,7	5,3	1,2	A
Оптова та роздрібна торгівля; ремонт автотранспортних засобів і мотоциклів	785,6	4,2	8,3	0,5	A
Транспорт, складське господарство, поштова та кур'єрська діяльність	731,0	1,8	3,6	0,3	A
діяльність у сфері транспорту	288,4	1,9	3,6	0,3	A
складське господарство та допоміжна діяльність у сфері транспорту	355,0	2,1	4,0	0,6	A
поштова та кур'єрська діяльність	87,6	0,6	1,2	0,7	A
Тимчасове розміщування й організація харчування	85,5	1,2	2,3	1,4	A
Інформація та телекомунікації	157,3	1,2	2,3	0,7	A
Фінансова та страхова діяльність	245,2	0,9	1,8	0,4	A
Операції з нерухомим майном	102,6	1,4	2,8	1,4	A
Професійна, наукова та технічна діяльність	276,1	1,8	3,6	0,7	A
з неї наукові дослідження та розробки	104,0	0,6	1,2	0,6	A
Діяльність у сфері адміністративного та допоміжного обслуговування	232,0	1,7	3,3	0,7	A
Державне управління й оборона; обов'язкове соціальне страхування	528,7	7,4	14,5	1,4	A
Освіта	1498,9	4,6	9,1	0,3	A
Охорона здоров'я та надання соціальної допомоги	1065,3	2,1	4,1	0,2	A
з них охорона здоров'я	946,6	2,2	4,3	0,2	A
Мистецтво, спорт, розваги та відпочинок	172,0	2,0	4,0	1,2	A
з них діяльність у сфері творчості, мистецтва та розваг	89,5	1,7	3,3	1,9	A
функціонування бібліотек, архівів, музеїв та інших закладів культури	50,5	1,8	3,5	3,6	A
Надання інших видів послуг	36,7	0,8	1,5	2,1	A

¹ Без урахування тимчасово окупованої території Автономної Республіки Крим та м. Севастополя.

**Надійність оцінок середньомісячної заробітної плати штатних працівників
за видами економічної діяльності за 2014 рік**

	Нараховано працівнику ¹ , грн.	Стандартна похибка вибірки (SE), грн.	Гранична похибка вибірки (MSE), грн.	Коефіцієнт варіації (CV), %	Категорія надійності
Усього	3480	7	14	0,2	A
Сільське господарство, лісове господарство та рибне господарство	2556	10	20	0,4	A
з них сільське господарство	2476	11	22	0,4	A
Промисловість	3988	7	13	0,2	A
Будівництво	2860	55	108	1,9	A
Оптова та роздрібна торгівля; ремонт автотранспортних засобів і мотоциклів	3439	50	98	1,5	A
Транспорт, складське господарство, поштова та кур'єрська діяльність	3768	11	22	0,3	A
діяльність у сфері транспорту	3755	13	25	0,3	A
складське господарство та допоміжна діяльність у сфері транспорту	4231	18	35	0,4	A
поштова та кур'єрська діяльність	1934	11	22	0,6	A
Тимчасове розміщення й організація харчування	2261	20	40	0,9	A
Інформація та телекомунікації	5176	88	172	1,7	A
Фінансова та страхова діяльність	7020	39	76	0,5	A
Операції з нерухомим майном	3090	58	114	1,9	A
Професійна, наукова та технічна діяльність	5290	119	233	2,2	A
з неї наукові дослідження та розробки	4268	53	104	1,2	A
Діяльність у сфері адміністративного та допоміжного обслуговування	2601	18	36	0,7	A
Державне управління й оборона; обов'язкове соціальне страхування	3817	19	36	0,5	A
Освіта	2745	4	8	0,1	A
Охорона здоров'я та надання соціальної допомоги	2441	4	8	0,2	A
з них охорона здоров'я	2463	4	7	0,2	A
Мистецтво, спорт, розваги та відпочинок	3626	50	98	1,4	A
з них діяльність у сфері творчості, мистецтва та розваг	2841	27	52	0,9	A
функціонування бібліотек, архівів, музеїв та інших закладів культури	2769	28	55	1,0	A
Надання інших видів послуг	3361	163	319	4,8	A

¹ Див. виноску до таблиці 2.

**Надійність оцінок середньооблікової кількості штатних працівників
за регіонами за 2014 рік**

	Середньо- облікова кількість штатних працівників, тис. осіб	Стандартна похибка вибірки (SE), тис. осіб	Гранична похибка вибірки (ME), тис. осіб	Коефіцієнт варіації (CV), у %	Категорія надійності
Україна	8959,4	10,8	21,1	0,1	A
Вінницька	297,4	2,2	4,4	0,8	A
Волинська	181,8	1,5	3,0	0,8	A
Дніпропетровська	872,1	3,5	6,9	0,4	A
Донецька	924,1	2,8	5,5	0,3	A
Житомирська	231,2	1,8	3,5	0,8	A
Закарпатська	179,3	1,6	3,2	0,9	A
Запорізька	408,7	2,2	4,4	0,6	A
Івано-Франківська	208,5	1,5	2,9	0,7	A
Київська	362,4	2,0	3,9	0,6	A
Кіровоградська	190,1	1,4	2,7	0,7	A
Луганська	163,6	2,0	4,0	1,2	A
Львівська	502,7	2,4	4,6	0,5	A
Миколаївська	218,8	1,5	2,9	0,7	A
Одеська	470,0	2,3	4,4	0,5	A
Полтавська	348,8	1,7	3,3	0,5	A
Рівненська	192,5	1,6	3,2	0,9	A
Сумська	229,8	1,4	2,7	0,6	A
Тернопільська	170,3	2,1	4,1	1,2	A
Харківська	607,4	2,5	5,0	0,4	A
Херсонська	181,8	1,6	3,2	0,9	A
Хмельницька	226,0	2,1	4,1	0,9	A
Черкаська	237,4	1,3	2,6	0,6	A
Чернівецька	128,2	1,4	2,6	1,1	A
Чернігівська	205,6	1,8	3,6	0,9	A
м.Київ	1221,1	4,6	9,1	0,4	A

**Надійність оцінок середньомісячної заробітної плати штатних працівників
за регіонами за 2014 рік**

	Нараховано в середньому за місяць працівнику, грн.	Стандартна похибка вибірки (SE), грн.	Гранична похибка вибірки (ME), грн.	Коефіцієнт варіації (CV), у %	Категорія надійності
Україна	3480	7	14	0,2	A
Вінницька	2810	17	33	0,6	A
Волинська	2721	15	30	0,6	A
Дніпропетровська	3641	14	28	0,4	A
Донецька	3858	14	27	0,4	A
Житомирська	2763	13	25	0,5	A
Закарпатська	2744	13	26	0,5	A
Запорізька	3432	22	43	0,6	A
Івано-Франківська	2875	12	24	0,4	A
Київська	3489	29	57	0,8	A
Кіровоградська	2789	13	25	0,5	A
Луганська	3377	31	60	0,9	A
Львівська	2961	12	23	0,4	A
Миколаївська	3344	22	44	0,7	A
Одеська	3129	16	32	0,5	A
Полтавська	3179	14	27	0,4	A
Рівненська	3033	26	51	0,9	A
Сумська	2877	17	34	0,6	A
Тернопільська	2527	18	35	0,7	A
Харківська	3143	10	19	0,3	A
Херсонська	2617	15	29	0,6	A
Хмельницька	2878	19	37	0,7	A
Черкаська	2829	10	20	0,4	A
Чернівецька	2578	17	33	0,7	A
Чернігівська	2690	15	29	0,6	A
м.Київ	5376	44	87	0,8	A

Рівні повних відповідей, обчислені за видами економічної діяльності та регіонами України наведено на рис. 1, 2. Необхідно відмітити, що часткові відповіді в ОПСП не фіксуються.

За видами економічної діяльності рівень повних відповідей коливався від 80,2% для підприємств добувної промисловості та розроблення кар'єрів до 97,8% – для підприємств сільського, лісового та рибного господарства.

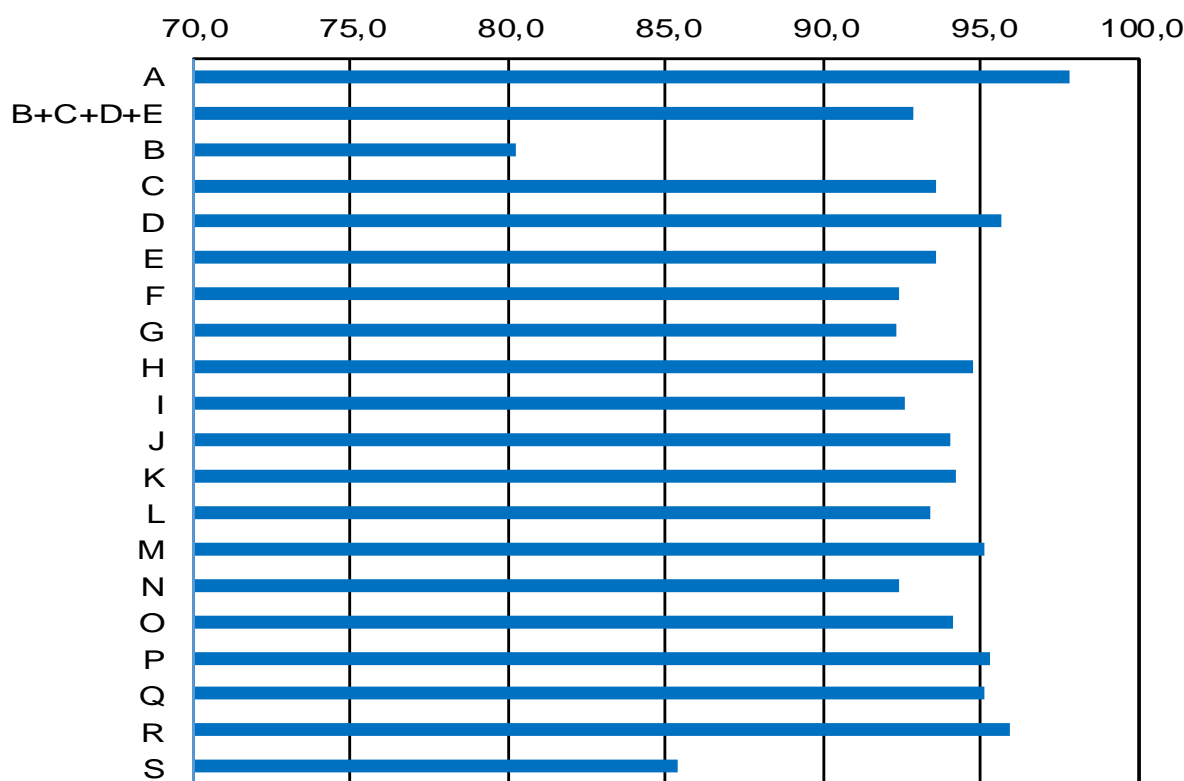


Рис. 1. Рівні повних відповідей респондентів за видами економічної діяльності за 2014 рік.

Код виду діяльності	Вид діяльності	Код виду діяльності	Вид діяльності
A	Сільське господарство, лісове господарство та рибне господарство	J	Інформація та телекомунікації
B+C+D+E	Промисловість	K	Фінансова та страхова діяльність
B	Добувна промисловість та розробка кар'єрів	L	Операції з нерухомим майном
C	Переробна промисловість	M	Професійна, наукова та технічна діяльність
D	Постачання електроенергії, газу, пари та кондиційованого повітря	N	Діяльність у сфері адміністративного та допоміжного обслуговування
E	Водопостачання; каналізація, поводження з відходами	O	Державне управління й оборона; обов'язкове соціальне страхування
F	Будівництво	P	Освіта
G	Оптова та роздрібна торгівля; ремонт автотранспортних засобів і мотоциклів	Q	Охорона здоров'я та надання соціальної допомоги
H	Транспорт, складське господарство, поштова та кур'єрська діяльність	R	Мистецтво, спорт, розваги та відпочинок
I	Тимчасове розміщування й організація харчування	S	Надання інших видів послуг

У середньому по Україні рівень повних відповідей становив 94%, що на 2 в.п. менше ніж торік. Зниження рівня відповідей в середньому по країні, а також у добувній промисловості та розробленні кар'єрів відбулось за рахунок частини підприємств Луганської області, які включені до ОПСП, але перебували на території тимчасово не підконтрольній органам державної влади України, та через обставини непереборної сили не звітували органам державної статистики. Дооцінка статистичних показників по Луганській області не здійснювалася, оскільки в органах державної статистики відсутня достовірна інформація щодо фактичного стану (припинення діяльності, руйнування тощо) суб'єктів, що не звітували.

Серед регіонів найвищим рівень повних відповідей був у Закарпатській, Івано-Франківській та Тернопільській областях (99,3% та по 98,8% відповідно), а найнижчим у Луганській області (33,8%).

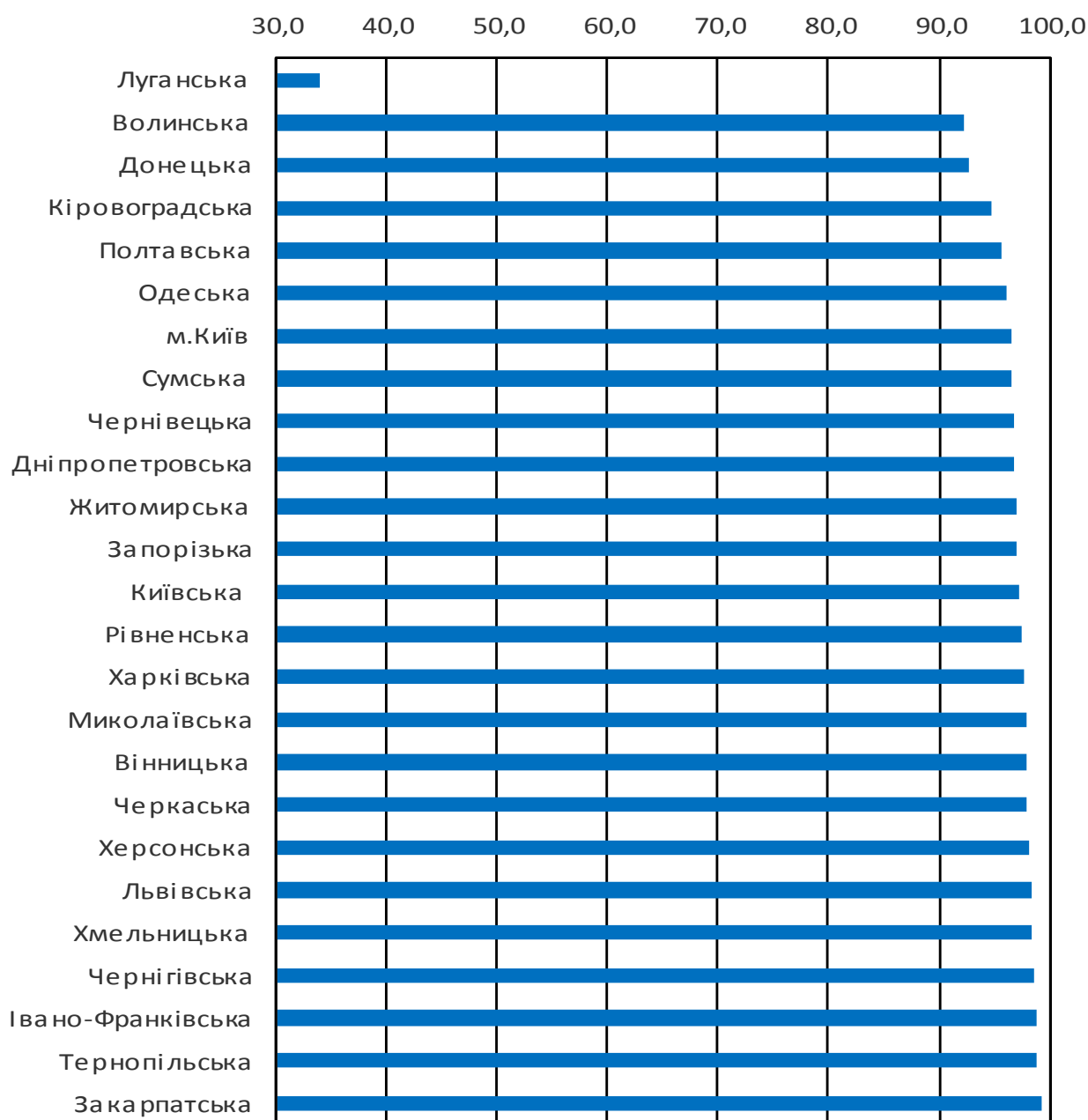


Рис. 2. Рівні повних відповідей респондентів за регіонами за 2014 рік

3. Своєчасність та пунктуальність

Своєчасність та пунктуальність – статистичні дані повинні поширюватися своєчасно зі встановленою періодичністю.

Своєчасність характеризує інтервал часу між моментом (періодом), у якому відбувалося явище або процес, що описують статистичні дані, та датою готовності (подання) цих даних.

Пунктуальність характеризує проміжок часу між запланованою та фактичною датами публікації даних.

Статистична інформація за результатами ОПСП оприлюднюється згідно з планом державних статистичних спостережень і графіком її розміщення на веб-сайті Держстату України.

Дані надаються користувачам в електронному вигляді та паперовому вигляді (уключаючи де-які збірники).

Найоперативніші підсумки обстеження публікуються щомісячно у вигляді експрес-випуску на 25-26 день після звітного місяця.

На офіційному веб-сайті Держстату України (<http://www.ukrstat.gov.ua>) в розділі «Статистична інформація/ Ринок праці» достатньо оперативно (на 28-29 день після звітного періоду) для користувачів доступні основні результати ОПСП у динаміці та відповідні методологічні пояснення.

Терміни підготовки статистичних видань за результатами ОПСП, а також оновлення матеріалів веб-сайту наведено у календарі оновлення матеріалів веб-сайту Держстату України, який розміщено у розділах «Публікації» та «Статистична інформація».