

ПІДСУМКОВИЙ ЗВІТ З ЯКОСТІ РЕЗУЛЬТАТІВ ОБСТЕЖЕННЯ ПІДПРИЄМСТВ ІЗ ПИТАНЬ СТАТИСТИКИ ПРАЦІ у 2012 році

Метою складання підсумкового звіту з якості є інформування користувачів статистичної інформації, отриманої за результатами державного статистичного спостереження «Обстеження підприємств із питань статистики праці», щодо критеріїв, індикаторів та оцінки її якості.

Державне статистичне спостереження «Обстеження підприємств із питань статистики праці» (далі – ОПСП) здійснюється з місячною та квартальною періодичністю, базується на чинному національному законодавстві з урахуванням міжнародних рекомендацій.

В рамках ОПСП органи державної статистики отримують та узагальнюють дані щодо кількості найманих працівників підприємств, руху кадрів, відпрацьованого часу, фонду оплати праці та його структури, середньої заробітної плати працівників, їх розподілу за розмірами заробітної плати, укладання колективних договорів та витрат на утримання робочої сили й інших виплат, що не входять до складу фонду оплати праці та ін.

Методологічні положення щодо визначення показників та організації проведення ОПСП викладені в Інструкції зі статистики кількості працівників, затвердженій наказом Держкомстату від 28.09.2005 № 286 (зі змінами від 05.10.2006 № 466), зареєстрованій в Мін'юсті 30.11.2005 за № 1442/11722 та Інструкції зі статистики заробітної плати, затвердженій наказом Держкомстату від 13.01.2004 № 5, зареєстрованій в Мін'юсті 27.01.2004 за № 114/8713.

У підсумковому звіті з якості наведена інформація щодо таких критеріїв якості, як відповідність/релевантність, точність/надійність, своєчасність та пунктуальність, доступність і зрозумілість/ясність, послідовність/узгодженість і зіставність/порівнянність. Звіт також вміщує інформацію стосовно ступеню відповідності результатів ОПСП потребам користувачів, який оцінено за результатами анкетного опитування про рівень задоволення їх потреб в зазначеній інформації, проведеного у II кварталі 2013р.

Підсумковий звіт з якості результатів ОПСП підготовлений департаментом статистики праці.

Контакти для отримання додаткової інформації щодо результатів ОПСП, методологічного забезпечення їхнього проведення й аналізу результатів, оцінювання їхньої якості та ін. такі:

Адреса	01123, м.Київ, МСП, вул. Шота Руставелі, 3
Телефони	(044) 287-30-11, 287-70-33
Факс	(044) 234-21-32
Електронна пошта	T.Bochkareva@ukrstat.gov.ua

Основні характеристики обстеження підприємств із питань статистики праці

Критерії формування сукупності одиниць державного статистичного спостереження	охоплюються звітні одиниці (юридичні особи та відокремлені підрозділи) з середньою кількістю найманих працівників більше 9 осіб. З них: 1) звітні одиниці середньою кількістю найманих працівників більше 49 осіб обстежуються суцільно; 2) звітні одиниці з середньою кількістю найманих працівників від 10 до 49 осіб обстежуються вибірково.
Географічне охоплення	усі регіони України
Одиниця державного статистичного спостереження	місцева одиниця
Розмір звітної одиниці	юридичні особи та відокремлені підрозділи із середньою кількістю найманих працівників більше 9 осіб
Вид державного статистичного спостереження (за ступенем охоплення одиниць)	несуцільне вибіркоче
Рівні та розрізи оприлюднення результатів	національний рівень (Україна в розрізі регіонів та видів діяльності); регіональний рівень (регіон у розрізі видів діяльності, окремі показники в розрізі міст/районів)

І. ПІДСУМКИ АНАЛІЗУ ЯКОСТІ

1. Відповідність/Релевантність

Відповідність/Релевантність – статистичні дані повинні задовольняти поточні та потенційні потреби користувачів.

Відповідність/Релевантність показує ступінь задоволення поточних та потенційних потреб користувачів у статистичних даних. Вона свідчить про те, чи всі необхідні статистичні дані розроблені та якою мірою поняття, що використовуються (визначення, класифікації та ін.), відображають потреби користувачів.

Головною метою ОПСП є отримання надійної інформації щодо оплати праці та таких аспектів соціально-трудових відносин, як динаміка кількості зайнятих працівників та рух кадрів, обсяги і структура фонду оплати праці та робочого часу, розмір заробітної плати та її динаміка, розподіл працівників за розмірами заробітної плати, стан колективно-договірного регулювання тощо.

За часом реєстрації даних ОПСП є поточним обстеженням та здійснюються за показниками форми № 1-ПВ (місячна) та № 1-ПВ (квартальна) «Звіт з праці». Це дає можливість частину показників отримувати на місячній основі, а більш широке їх коло – щоквартально. Окремі блоки питань вивчаються один раз на рік.

Інформація, що отримується щомісячно, на відміну від щоквартальної, обробляється й оприлюднюється швидше.

Дані, отримані в рамках ОПСП, використовуються для теоретичних узагальнень й аналізу відповідних явищ і процесів. За результатами спостереження розраховуються абсолютні та відносні (у розрахунку на одного працівника) показники, а також відповідні показники динаміки.

Статистичну інформацію за результатами ОПСП споживають внутрішні та зовнішні користувачі.

Перелік внутрішніх користувачів

Найменування користувача	Цілі використання
Структурний підрозділ, який займається питаннями макроекономічної статистики	Дані ОПСП є вхідними для складання квартальних та річних національних рахунків поряд із даними інших державних статистичних спостережень й адміністративними даними
Структурні підрозділи, які займаються питаннями галузевої статистики	Дані ОПСП використовуються для аналізу та публікацій в комплексі з іншими галузевими показниками, наприклад обсягами виробництва (надання послуг) тощо
Структурний підрозділ, який займається веденням реєстру статистичних одиниць	Дані ОПСП використовуються для наповнення економічними показниками, зокрема щодо кількості працівників, статистичної складової Реєстру статистичних одиниць.

Перелік зовнішніх користувачів

Група користувачів	Найменування користувача
Органи законодавчої та виконавчої влади на рівні держави та адміністративно-територіальних одиниць	Адміністрація Президента України, Верховна Рада України, Секретаріат Кабінету Міністрів України, Міністерство економічного розвитку і торгівлі України, Міністерство фінансів України, Міністерство праці та соціальної політики України, Міністерство освіти і науки, молоді та спорту України, Міністерство аграрної політики та продовольства України, Міністерство регіонального розвитку, будівництва та житлово-комунального господарства України, Національний банк України, Рада національної безпеки і оборони України, Фонд державного майна України, Антимонопольний комітет України, Рахункова палата України, Державне агентство з питань науки, інновацій та інформатизації України Міністерство культури і туризму України, Національна служба посередництва і примирення та інші
Профспілки та громадські організації	Федерація професійних спілок України, Професійна спілка металургів України та інші
Науково-дослідні інститути	Інститут демографії та соціальних досліджень ім. М.В.Птухи НАН України, Національний інститут проблем міжнародної безпеки РНБО України, Інститут економіки та прогнозування НАН України, Національний інститут стратегічних досліджень, Науково-дослідний економічний інститут, Науково-дослідний інститут соціально-трудова відносин, Науково-дослідний інститут праці та зайнятості, Український інститут науково-технічної і економічної інформації, Науково-дослідний інститут будівельного виробництва та інші

Навчальні заклади	Національна академія державного управління при Президентіві України, Національна академія статистики, обліку та аудиту, Київський національний економічний університет ім. Вадима Гетьмана, Київський Національний університет імені Тараса Шевченка та інші
Бібліотеки	Національна бібліотека України ім. В.І. Вернадського, Національна парламентська бібліотека України, Державна наукова установа "Книжкова палата України ім. Івана Федорова", Львівська національна наукова бібліотека України ім. В. Стефаника, Державний заклад "Одеська національна ордена Дружби народів наукова бібліотека ім. М. Горького", Харківська державна наукова бібліотека ім. В.Г. Короленка та інші
Засоби масової інформації	Журнали, газети та інші
Міжнародні організації та статистичні підрозділи міжнародних організацій	Міждержавний статистичний комітет Співдружності Незалежних Держав (Статкомітет СНД), Міжнародна організація праці, Міжнародний валютний фонд (постійне представництво в Україні), ЄК ООН, Євростат та інші
Підприємства	Підприємства та фізичні особи - підприємці
Громадяни	Громадяни України та ін. держав

Згідно з результатами анкетного опитування користувачів статистичної інформації про рівень задоволення їх потреб в інформації за підсумками ОПСП 38% респондентів визначили оцінку критерію якості «Відповідність/Релевантність» відмінно, 46% - добре, ще 8% - задовільно. Крім цього 8% опитаних користувачів інформації ОПСП визначили оцінку згідно цим критерієм якості - незадовільно, а 4% - було складно відповісти.

Більше половини (55%) користувачів вважають статистичну інформацію за підсумками ОПСП важливою складовою своєї діяльності, а 70% використовують її постійно.

Результати анкетного опитування використано у цьому звіті, а також розміщено на офіційному веб-сайті Держстату України (<http://www.ukrstat.gov.ua/anketa/dovidka/2013/trud.htm>).

Задоволення потреб користувачів статистичної інформації також оцінюється за змістом та кількістю запитів та пропозицій, обговорень під час проведення нарад і семінарів. Згідно з цими джерелами узагальнена й оприлюднена інформація відповідає потребам основних користувачів.

2. Точність/Надійність

Точність/Надійність – статистичні дані повинні бути точними і достовірними.

Точність/Надійність показує ступінь наближеності розрахунку або оцінок до точного або дійсного значення.

ОПСП є вибірковою обстеженням, тому йому властиві невибіркові та вибіркові похибки.

2.1. Вибіркові похибки

Для оцінювання надійності оцінок показників у цілому, за видами економічної діяльності та за регіонами у цьому звіті наведені стандартні, граничні похибки вибірки, коефіцієнти варіації та рівні надійності (табл. 2–5) для таких основних показників обстеження, як середньооблікова кількість штатних працівників та середньомісячна заробітна плата.

Основний зміст цих характеристик, порядок їх розрахунку з урахуванням дизайну вибірки та принципи використання наведено в Методиці розрахунку характеристик надійності оцінювання показників за результатами поточних обстежень підприємств із питань статистики праці, затвердженій наказом Держкомстату від 20.12.2011 № 356. Також у розділі II цього звіту наведено формули розрахунку характеристик надійності.

Для характеристики надійності оцінок використовується набір категорій:

Таблиця 1

Категорія надійності	Значення коефіцієнта варіації, %	Рівень надійності оцінки
А	не більше 5	високий
Б	від 5,1 до 10	достатній
В	від 10,1 до 15	задовільний
Г	від 15,1 до 25	низький (оцінки придатні лише для якісного аналізу)
Д	більше 25	незадовільний (оцінки малопридатні для аналізу)

Розраховані коефіцієнти варіації та відповідні рівні надійності свідчать, що в цілому по Україні оцінки середньооблікової кількості штатних працівників та середньої заробітної плати штатних працівників мають високу точність, тобто є нижчими за 5% (по 0,2%).

За означених рівнів надійності показник середньооблікової кількості штатних працівників за 2012 р. в цілому по Україні з імовірністю 95% становить 10589,0 тис. осіб \pm 40,5 тис. осіб., а показник середньомісячної заробітної плати за цей період – 3026 грн. \pm 15 грн.

Показники мають високу точність також за видами економічної діяльності та регіонами. Так, найбільш точна оцінка показника середньооблікової кількості штатних працівників отримана для підприємств секцій «Освіта» та «Охорона здоров'я та надання соціальної допомоги» – по 0,4%; для показника середньої заробітної плати штатних працівників – 0,1% та 0,2% відповідно.

**Надійність оцінок середньооблікової кількості штатних працівників
за видами економічної діяльності за 2012 рік**

Вид економічної діяльності	Середньо- облікова кількість штатних працівників, тис. осіб	Стандартна похибка вибірки (SE), тис. осіб	Гранична похибка вибірки (LSE), тис. осіб	Коефіцієнт варіації (CV), у %	Категорія надійності
Усього	10589,0	20,6	40,5	0,2	A
Сільське господарство, мисливство					
та пов'язані з ними послуги	575,7	4,7	9,1	0,8	A
Лісове господарство та пов'язані з ним послуги	67,6	1,9	3,7	2,8	A
Рибальство, рибництво	5,9	0,1	0,2	1,7	A
Промисловість	2763,5	14,1	27,7	0,5	A
Будівництво	322,2	3,2	6,3	1,0	A
Торгівля; ремонт автомобілів, побутових виробів та предметів особистого вжитку	981,4	7,3	14,4	0,7	A
Діяльність готелів та ресторанів	108,7	2,0	3,8	1,8	A
Діяльність транспорту та зв'язку	931,5	4,8	9,5	0,5	A
Фінансова діяльність	276,6	2,6	5,0	0,9	A
Операції з нерухомим майном, оренда, інжиніринг та надання послуг підприємцям	715,4	5,6	10,9	0,8	A
Державне управління	604,5	5,8	11,3	1,0	A
Освіта	1629,4	7,3	14,2	0,4	A
Охорона здоров'я та надання соціальної допомоги	1247,6	5,5	10,8	0,4	A
Надання комунальних та індивідуальних послуг; діяльність у сфері культури та спорту	359,0	3,2	6,2	0,9	A

**Надійність оцінок середньомісячної заробітної плати штатних працівників
за видами економічної діяльності за 2012 рік**

Вид економічної діяльності	Нараховано в середньому за місяць працівнику, грн.	Стандартна похибка вибірки (SE), грн.	Гранична похибка вибірки (LSE), грн.	Коефіцієнт варіації (CV), у %	Категорія надійності
Усього	3026	7	15	0,2	A
Сільське господарство, мисливство					
та пов'язані з ними послуги	2023	10	20	0,5	A
Лісове господарство та пов'язані з ним послуги	2534	22	42	0,8	A
Рибальство, рибництво	1552	12	23	0,8	A
Промисловість	3500	9	18	0,3	A
Будівництво	2491	19	38	0,8	A
Торгівля; ремонт автомобілів, побутових виробів та предметів особистого вжитку	2696	41	80	1,5	A
Діяльність готелів та ресторанів	2057	26	51	1,3	A
Діяльність транспорту та зв'язку	3474	17	33	0,5	A
Фінансова діяльність	5954	52	102	0,9	A
Операції з нерухомим майном, оренда, інжиніринг та надання послуг підприємцям	3436	68	132	2,0	A
Державне управління	3442	13	26	0,4	A
Освіта	2527	4	7	0,1	A
Охорона здоров'я та надання соціальної допомоги	2201	4	7	0,2	A
Надання комунальних та індивідуальних послуг; діяльність у сфері культури та спорту	2964	64	125	2,2	A

Для всіх регіонів України надійність оцінок середньооблікової кількості штатних працівників та середньої заробітної плати штатних працівників є високою та не перевищує 5%. Найбільш точні оцінки середньооблікової кількості штатних працівників зафіксовані у м.Києві (0,6%) та Львівській області (0,7%), а для оцінки середньої заробітної плати штатних працівників – у Львівській та Закарпатській областях (по 0,4%).

**Надійність оцінок середньооблікової кількості штатних працівників
за регіонами за 2012 рік**

	Середньо- облікова кількість штатних працівників, тис. осіб	Стандартна похибка вибірки (SE), тис. осіб	Гранична похибка вибірки (LSE), тис. осіб	Коефіцієнт варіації (CV), у %	Категорія надійності
Україна	10589,0	20,6	40,5	0,2	A
Автономна					
Республіка Крим	383,5	3,2	6,2	0,8	A
Вінницька	314,2	2,7	5,3	0,9	A
Волинська	192,7	2,1	4,1	1,1	A
Дніпропетровська	942,9	8,6	16,9	0,9	A
Донецька	1148,3	9,1	17,8	0,8	A
Житомирська	247,5	2,2	4,4	0,9	A
Закарпатська	190,3	1,9	3,7	1,0	A
Запорізька	447,9	5,6	11,0	1,3	A
Івано-Франківська	219,0	2,3	4,4	1,0	A
Київська	384,5	3,2	6,3	0,8	A
Кіровоградська	204,4	2,2	4,3	1,1	A
Луганська	526,8	5,0	9,9	1,0	A
Львівська	535,8	3,9	7,7	0,7	A
Миколаївська	235,7	3,0	5,8	1,3	A
Одеська	510,4	5,3	10,4	1,0	A
Полтавська	372,1	3,6	7,1	1,0	A
Рівненська	208,8	2,5	4,9	1,2	A
Сумська	249,7	2,9	5,7	1,2	A
Тернопільська	175,2	1,9	3,6	1,1	A
Харківська	667,1	5,1	10,0	0,8	A
Херсонська	192,9	1,9	3,8	1,0	A
Хмельницька	242,8	2,3	4,6	1,0	A
Черкаська	261,9	2,6	5,0	1,0	A
Чернівецька	131,8	1,5	3,0	1,2	A
Чернігівська	220,1	2,0	3,9	0,9	A
м.Київ	1300,4	8,2	16,0	0,6	A
м.Севастополь	82,3	1,2	2,3	1,5	A

**Надійність оцінок середньомісячної заробітної плати штатних працівників
за регіонами за 2012 рік**

	Нараховано в середньому за місяць працівнику, грн.	Стандартна похибка вибірки (SE), грн.	Гранична похибка вибірки (LSE), грн.	Коефіцієнт варіації (CV), у %	Категорія надійності
Україна	3026	7	15	0,2	A
Автономна					
Республіка Крим	2654	13	26	0,5	A
Вінницька	2432	12	23	0,5	A
Волинська	2339	14	27	0,6	A
Дніпропетровська	3138	22	44	0,7	A
Донецька	3496	16	32	0,5	A
Житомирська	2369	11	22	0,5	A
Закарпатська	2351	10	20	0,4	A
Запорізька	2927	28	54	0,9	A
Івано-Франківська	2539	17	33	0,7	A
Київська	3157	33	65	1,0	A
Кіровоградська	2428	13	25	0,5	A
Луганська	3090	14	28	0,5	A
Львівська	2578	10	21	0,4	A
Миколаївська	2822	31	60	1,1	A
Одеська	2700	20	39	0,7	A
Полтавська	2850	18	36	0,6	A
Рівненська	2575	35	68	1,4	A
Сумська	2503	13	26	0,5	A
Тернопільська	2185	10	20	0,5	A
Харківська	2753	15	29	0,5	A
Херсонська	2269	11	21	0,5	A
Хмельницька	2425	20	39	0,8	A
Черкаська	2508	28	55	1,1	A
Чернівецька	2329	13	26	0,6	A
Чернігівська	2308	13	26	0,6	A
м.Київ	4607	50	97	1,1	A
м.Севастополь	2891	25	50	0,9	A

Зважаючи на потреби користувачів основні показники ОПСП щоквартально узагальнюються за районами та містами обласного (республіканського) значення (далі – райони). Для цих угруповань також визначаються показники надійності.

- Зокрема коефіцієнт варіації по районах у 2012р. коливався в таких межах:
- за показником середньооблікова кількість штатних працівників від 1,0% до 22,7%;
 - за показником середньомісячна заробітна плата від 0,6% до 24,0%.

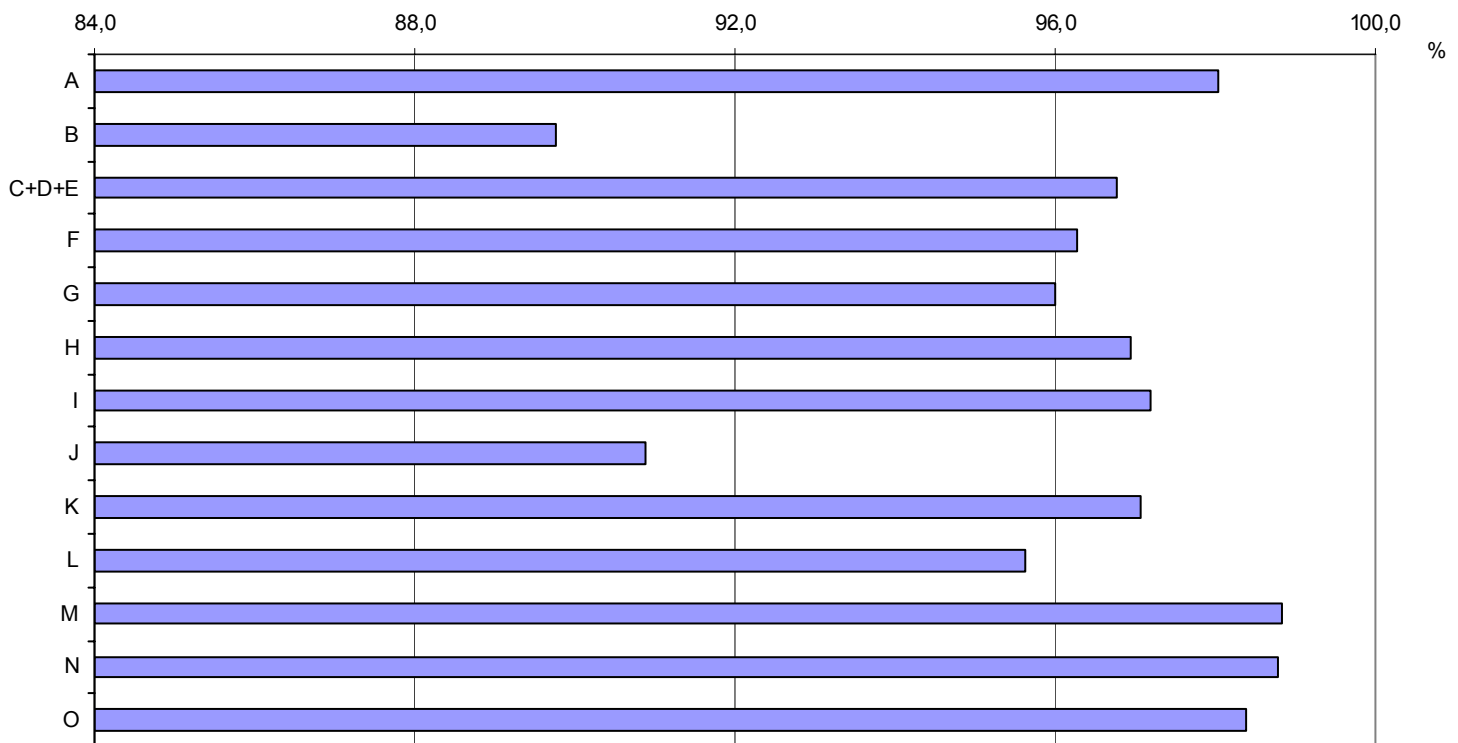
2.2. Невибіркові похибки

Невибіркові похибки виникають внаслідок неповного охоплення генеральної сукупності, відмови респондентів від обстеження або часткових відповідей, похибок вимірювання та обробки даних обстеження тощо.

Рівні повних відповідей, обчислені за незваженими даними за видами економічної діяльності (рис. 1) та регіонами України (рис. 2), наведено нижче. Часткові відповіді в ОПСП не фіксуються.

У середньому по Україні рівень повних відповідей у 2012р. становив 96,8%. За видами економічної діяльності він коливався від 89,8% для підприємств рибного господарства до 98,8% – для установ освіти, а також охорони здоров'я та надання соціальної допомоги.

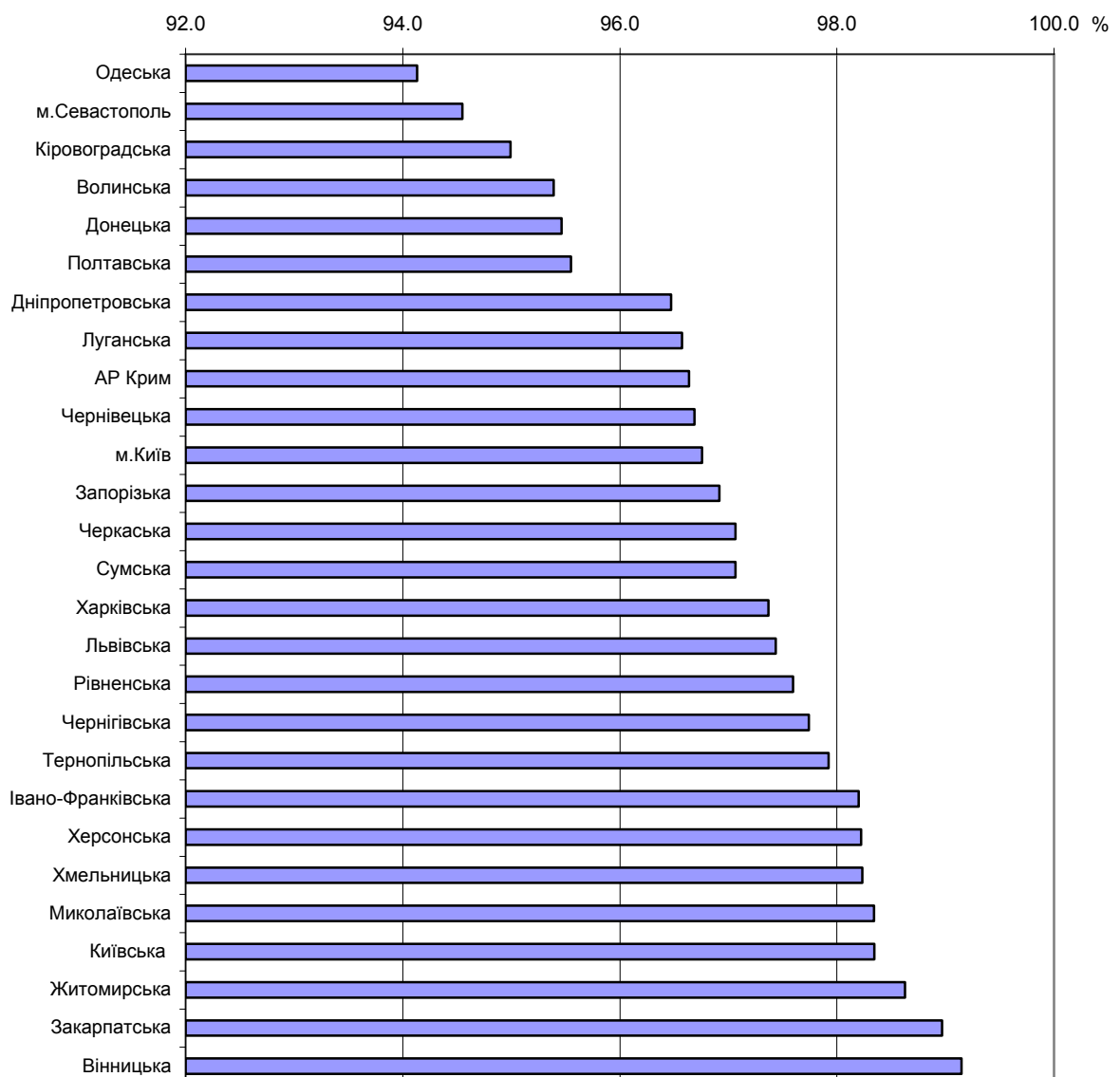
Рис. 1. Рівні повних відповідей респондентів за видами економічної діяльності у 2012 році.



A	Сільське господарство, мисливство, лісове господарство
B	Рибальство, рибництво
C+D+E	Промисловість
C	Добувна промисловість
D	Переробна промисловість
E	Виробництво та розподілення електроенергії, газу та води
F	Будівництво
G	Торгівля; ремонт автомобілів, побутових виробів та предметів особистого вжитку
H	Діяльність готелів та ресторанів
I	Діяльність транспорту та зв'язку
J	Фінансова діяльність
K	Операції з нерухомим майном, оренда, інжиніринг та надання послуг підприємцям
M	Освіта
N	Охорона здоров'я та надання соціальної допомоги
O	Надання комунальних та індивідуальних послуг; діяльність у сфері культури та спорту

Рівень повних відповідей серед регіонів найвищим був у Вінницькій області (99,1%), а найнижчим – в Одеській області (94,1%).

Рис. 2. Рівні повних відповідей респондентів за регіонами у 2012 році



Слід зазначити, що з 1,8 тис. невідповідей (3% звітних одиниць) лише у 9% випадків зафіксована відмова звітувати, решта випадків неподання звітності пов'язані з іншими об'єктивними причинами, наприклад, демографічними перетвореннями, припиненням підприємств, їх банкрутством тощо.

Таблиця 6

Рівень невідповідей за причинами

Причина неподання форм державного статистичного спостереження	Рівень невідповідей, %
Не знайдено за наявними адресами	13,8
Не звітує з причин банкрутства	2,5
Припинено або в стадії припинення	17,2
Відмова звітувати	8,9
Призупинено діяльність	19,0
За одиницю звітує інша одиниця (підприємство) (для бюджетних установ)	11,5
Не звітує у зв'язку з демографічними перетвореннями (приєднанням, злиттям, поділом)	27,1

За даними анкетного опитування користувачів про рівень задоволення їх потреб в інформації за підсумками ОПСП половина респондентів надала відмінну оцінку точності/надійності інформації, ще 42% – добру. Не задоволені точністю інформації лише 4%, така ж кількість користувачів - не визначилися з відповіддю.

3. Своєчасність та пунктуальність

Своєчасність та пунктуальність – статистичні дані повинні поширюватися своєчасно зі встановленою періодичністю.

Своєчасність характеризує інтервал часу між моментом (періодом), у який відбувалося явище або процес, що описують статистичні дані, та датою готовності (подання) цих даних.

Пунктуальність характеризує інтервал часу між датою публікації даних і датою, на яку планували їх випуск і яку було заздалегідь анонсовано.

Статистична інформація за результатами ОПСП оприлюднюється згідно з планом державних статистичних спостережень і порядком її розміщення на веб-сайті Держстату України.

Дані надаються користувачам в електронному та паперовому вигляді (включаючи деякі збірники).

Інформація обстеження оприлюднюється в експрес-випусках, економічних доповідях, у комплексних статистичних виданнях, а найбільш повно – у відповідних розділах статистичного збірника «Праця України».

На веб-сайті Держстату України (www.ukrstat.gov.ua) розміщений «Каталог статистичних видань», у якому наведено перелік і терміни підготовки статистичних видань, зокрема за результатами ОПСП, а також графік оновлення

матеріалів веб-сайту, у якому зазначені терміни розміщення на сайті основних результатів обстеження.

Найоперативніші підсумки обстеження щомісячно, на 24-25 день після звітного періоду, публікуються у вигляді експрес-випуску «Кількість, робочий час та оплата праці найманих працівників».

Основні результати ОПСП у динаміці та відповідні методологічні пояснення достатньо оперативно (на 28-29 день після звітного періоду) доступні для користувачів на офіційному сайті Держстату України (<http://www.ukrstat.gov.ua>) в розділі «Статистична інформація/ Доходи населення».

Згідно з результатами анкетного опитування користувачів статистичної інформації про рівень задоволення їх потреб в інформації за підсумками ОПСП 54% респондентів визначили відмінну оцінку критерію «Своєчасність та Пунктуальність», 33% - добру, ще 13% - задовільну.

48% опитаних користувачів статистичної інформації задовольняють терміни поширення статистичної інформації за підсумками обстеження підприємств зі статистики праці, таку ж кількість – задовольняють частково.

4. Доступність та Зрозумілість/Ясність

Доступність та Зрозумілість/Ясність – статистичні дані мають представлятися у зрозумілій формі, поширюватися у придатному та зручному для використання вигляді, бути доступними усім користувачам на рівних умовах та супроводжуватися метаданими і відповідними поясненнями.

Доступність статистичних продуктів показує, наскільки легко користувачі можуть отримати дані. Вона визначається фізичними умовами, за якими користувачі можуть отримати статистичні дані: способи та місця отримання даних, процедури замовлення, час, необхідний для виконання замовлень, політика ціноутворення, існуючі маркетингові умови (авторське право та ін.), формати, в яких дані можуть бути надані користувачам (паперові носії, електронні носії, CD-ROM, Інтернет та ін.), наявність макро- та мікроданих тощо.

Зрозумілість/Ясність статистичних продуктів показує, наскільки легко користувачі можуть зрозуміти дані. Вона характеризує інформаційне середовище даних: наявність та якість метаданих, що надаються зі статистичними даними (текстова інформація, пояснення, документація та ін.), ілюстрації (діаграми, мапи, схеми та ін.), наявність пояснень щодо якості даних (включаючи обмеження у використанні) та відомості про те, наскільки виробник готовий надати додаткову допомогу (супровід даних).

Результати ОПСП доступні для користувачів у паперовому (публікації – статистичні збірники) та електронному вигляді.

Користувачам доступна вся інформація, що отримується за результатами обстеження з урахуванням обмежень, пов'язаних з дотриманням вимог забезпечення конфіденційності первинної інформації.

Контакти для отримання додаткової інформації щодо результатів обстеження, відповідного методико–методологічного забезпечення, а також довідок щодо умов розповсюдження результатів ОПСП наступні:

адреса: 01601, м.Київ, МСП, вул. Шота Руставелі, 3

телефони: 234-21-32, 287-30-11, 235-00-82, 287-70-33

факс: 235-37-39

електронна пошта: office@ukrstat.gov.ua; T.Bochkareva@ukrstat.gov.ua

в Інтернеті: <http://www.ukrstat.gov.ua/>

Найбільш повно підсумки обстеження висвітлюються у статистичному збірнику «Праця України», який видається щорічно. Збірник вміщує інформацію узагальнену за видами діяльності та регіонами України. Дані наводяться за звітний рік і в динаміці. Матеріал викладено в табличному та графічному вигляді.

У збірнику наведені методологічні пояснення щодо програми ОПСП, оцінки якості даних, а також методичні пояснення щодо основних термінів та системи показників.

Збірник в паперовому вигляді безкоштовно за затвердженим переліком розсилки (50 екземплярів) надсилається органам законодавчої, виконавчої влади, профспілкам, профільним науковим установам, навчальним закладам та бібліотекам.

Користувачам також надається доступ до електронного виду збірника за адресою www.ukrstat.gov.ua.

За результатами обстеження готуються експрес – випуски: «Кількість, робочий час та оплата праці найманих працівників», «Розподіл працівників за розмірами заробітної плати», «Рух кадрів та використання робочого часу найманих працівників», які розміщуються на веб-сайті Держстату України.

Повний перелік видань за результатами ОПСП та стислий опис їх змісту наведено в щорічній публікації Держстату України “Каталог офіційних статистичних публікацій у 2013 році” та на сайті в Інтернеті: http://www.ukrstat.gov.ua/druk/publicat/kat_u/2012/12_2012/cat_13.rar

Основні показники обстеження також наводяться в комплексних статистичних виданнях, зокрема збірниках "Статистичний щорічник України", "Україна в цифрах", "Регіони України", "Соціальні індикатори рівня життя населення" та ін.; статистичному бюлетені № 2; економічних доповідях "Про соціально-економічне становище України", "Заробітна плата та стан її виплати", "Ринок праці" та ін.

Мікродані за результатами спостереження у вигляді файлів мікроданих на даний час окремо не готуються.

За даними анкетного опитування користувачів статистичної інформації про рівень задоволення їх потреб в інформації за підсумками ОПСП 44% респондентів визначили відмінну оцінку критерію «Доступність та Зрозумілість/Ясність», 48% - добру, ще 4% - задовільну, решта - незадовільну.

1.5. Послідовність/Узгодженість та Зіставність/Порівнянність

Послідовність/Узгодженість та Зіставність/Порівнянність – статистичні дані мають бути узгоджені, зіставні у часі, за регіонами і країнами. Має бути створено можливість для поєднання та спільного використання статистичних даних з різних джерел.

Послідовність/Узгодженість двох або більше статистичних продуктів показує, наскільки у статистичних процесах, у рамках яких вони вроблялися, використовували однакові концепції, класифікації, визначення та сукупності, що вивчаються, а також гармонізовані методи. Послідовні статистичні продукти дозволяється об'єднувати і використовувати спільно.

Зіставність/Порівнянність є окремим випадком послідовності, коли статистичні продукти відносяться до тих самих об'єктів даних, а мета їх об'єднання – зробити порівняння у часі або за регіонами, або за іншими сферами діяльності.

Властивість порівнянності даних є результатом дії ряду чинників, основні з яких можуть бути об'єднані у дві групи: концепції обстеження та методологія вимірювання.

Група концепцій обстеження включає такі елементи, як система показників (їх зміст, визначення), одиниці спостереження, генеральна сукупність, основа вибірки, звітний період та періодичність обстеження, географічне охоплення, міжнародні та національні стандарти, що застосовують в обстеженні тощо.

Група методології включає дизайн вибірки, методи збору та обробки даних, оцінювання показників та ін.

При здійсненні порівнянь результатів ОПСП за географічними районами, угрупованнями або у часі слід мати на увазі наступне.

Обстеженням охоплені усі райони країни. Воно проводиться з 1992р. За цей період відбувалися зміни, як у системі показників обстеження, так і методах його організації та узагальнення даних. Це слід урахувати аналізуючи дані обстеження особливо у тривалій динаміці.

До 2009р. включно обстеженням охоплювались підприємства, установи, організації та їхні відокремлені підрозділи, крім статистично малих підприємств, які визначались за чисельним цензом.

Починаючи з 2010р., ОПСП здійснюється з використанням підходу за яким великі та середні підприємства (установи, організації) та їхні відокремлені підрозділи з середньою кількістю працівників (включаючи позаштатних) 50 і більше осіб обстежуються на суцільній основі, а підприємства з кількістю працюючих від 10 до 49 осіб (малі) – на базі вибіркового методу. Підприємства з кількістю працівників менше 10 осіб, а також фізичні особи - підприємці не обстежуються. Таким чином при збереженні сукупності середніх та великих підприємств було досягнуто розширення охоплення обстеженням малих підприємств з кількістю працівників від 10 до 49 осіб.

Така організація обстеження дозволила суттєво зменшити звітне навантаження на респондентів та органи державної статистики й одночасно забезпечувати користувачів надійною інформацією.

Виходячи з відмінності у сукупності обстежуваних одиниць, безпосереднє порівняння абсолютних показників обстеження, зокрема щодо кількості працівників, обсягів фонду оплати праці тощо з відповідними показниками попередніх років є некоректним.

Зіставлення середніх та відносних показників, наприклад розміру та індексів середньомісячної номінальної та реальної заробітної плати, з аналогічними показниками в ретроспективі можливе за умови приведення їх до єдиної методології.

З метою таких порівнянь у динаміці темпи росту показників (індекси) у статистичних виданнях наводяться за розрахунками, здійсненими на базі порівняної сукупності за допомогою ланцюгового індексу.

Починаючи з січня 2002 року розробка та публікація даних з питань статистики праці здійснюється за Класифікацією видів економічної діяльності (КВЕД), затвердженою наказом Держкомстату України від 22 жовтня 1996р. №441, введеною на заміну Загального класифікатора галузей народного господарства (ЗКГНГ). Частина вихідних показників обстеження у річному вимірі за 1995–2001рр. була перерахована за КВЕД на рівні секцій та наводиться у статистичних виданнях і надається користувачам з відповідними поясненнями.

Обстеження здійснюється щомісячно, при цьому більша частина (76%) вхідних показників отримується щоквартально. Отримані вихідні показники, що відносяться до різних періодів однакової тривалості (місяць, квартал тощо) є узгодженими і можуть комбінуватися в рамках звітного року. Показники за визначений період також можна порівнювати з відповідним періодом попереднього року або років.

Основні концепції та визначення, що використовуються в ОПСП, в цілому відповідають вимогам та рекомендаціям, прийнятим в міжнародній статистичній практиці.

Для характеристики узгодженості показників можна порівняти результати ОПСП з даними інших державних статистичних спостережень, а також отриманими з адміністративних джерел.

Зокрема, середньооблікова кількість штатних працівників, зайнятих на підприємствах (установах, організаціях) з кількістю 10 і більше працівників за 2012р., визначена за адміністративними даними Пенсійного фонду України, становила 10754 тис. осіб., що лише на 1,5% (165 тис. осіб) більше, ніж за даними ОПСП.

У таблиці 7 також наведено порівняння результатів ОПСП та показників вибіркового обстеження підприємств «Рівень заробітної плати працівників за статтю, віком, освітою та професійними групами» (далі ОЗПП), проведеного у 2013р.

Основні показники обстежень за 2012р.

	ОПСП	ОЗПП	Порівняння показників ОЗПП до ОПСП	
			в абсолютному вимірі	%
Середньооблікова кількість штатних працівників, тис. осіб	10589	10343	246	2,3
Фонд оплати праці штатних працівників, млн. грн.	384459	375532	8927	2,3
Середньомісячна заробітна плата, грн.	3026	3026	0	0

Різниця в показниках пояснюється, насамперед, дизайном вибірки для зазначених обстежень. Генеральна сукупність для обох обстежень включає звітні одиниці з кількістю працівників 10 і більше осіб. Проте для побудови вибірок обстежень використовувались генеральні сукупності, що відносяться до різних періодів у часі. Крім того, якщо в ОПСП вибірково обстежуються підприємства (установи, організації) та їхні відокремлені підрозділи з середньою кількістю працівників (включаючи позаштатних) від 10 до 49 осіб, то в ОЗПП на основі вибіркового методу обстежувались звітні одиниці з кількістю працівників 10 – 249 осіб.

При цьому оцінки показника середньомісячної заробітної плати за 2012р. в цілому по Україні за двома обстеженнями не відрізняються, а відмінність між оцінками середньооблікової кількості штатних працівників склала 2,3%.

За даними анкетного опитування користувачів статистичної інформації про рівень задоволення їх потреб в інформації за підсумками ОПСП 33% респондентів визначили відмінну оцінку критерію «Послідовність/Узгодженість та Зіставність/Порівняність», 50% - добру, 13% - задовільну, 4% - незадовільну.

II. ОПИС МЕТОДІВ, ЩО ВИКОРИСТОВУВАЛИСЯ ПРИ ПРОВЕДЕННІ ОБСТЕЖЕННЯ ПІДПРИЄМСТВ ІЗ ПИТАНЬ СТАТИСТИКИ ПРАЦІ

Сукупність звітних одиниць (юридичні особи та їхні відокремлені підрозділи) ОПСП формується на державному рівні та визначається на основі актуальних даних із таких джерел:

Реєстр статистичних одиниць (РСО) в частині Статистичного реєстру підприємств;

перелік і характеристики підприємств, установ, організацій та їхніх відокремлених підрозділів, що звітували за формою № 1-ПВ (місячна) “Звіт з праці”;

перелік і характеристики підприємств, установ, організацій та їхніх відокремлених підрозділів за адміністративними даними Пенсійного фонду України.

Генеральну сукупність обстеження складають усі юридичні особи та їхні відокремлені підрозділи з середньою кількістю найманих працівників 10 і більше осіб, що ідентифіковані в ЄДРПОУ.

Формування сукупності одиниць ОПСП здійснюється відповідно до положень Методики формування вибірки для проведення поточних обстежень підприємств із питань статистики праці, затвердженої наказом Держстату № 202 від 31.05.2010.

Для організації ОПСП в окрему групу виділяються звітні одиниці з кількістю працівників 50 і більше осіб. Такі одиниці обстежуються на суцільній основі та повинні надавати відомості протягом усього терміну проведення обстеження. Вибіркова сукупність формується зі звітних одиниць з кількістю працівників 10–49 осіб з використанням стратифікованого випадкового відбору.

Побудова дизайну вибірки

Дизайн вибірки визначається такими особливостями її формування, як стратифікація генеральної сукупності, схема ротації одиниць вибірки, обсяг вибірки та механізми її формування.

При формуванні вибірки з її основи з використанням процедури систематичного відбору відбирається встановлена кількість звітних одиниць, які представляють усі регіони України та види економічної діяльності й обстежуються протягом двох років. За розробленою схемою ротації щороку оновлюється 50% вибіркової сукупності звітних одиниць.

Для кожної одиниці з генеральної сукупності контролюється ймовірність її включення до вибірки, що забезпечує можливість адекватного поширення результатів обстеження на генеральну сукупність шляхом статистичного зважування.

Основні етапи формування сукупності звітних одиниць для ОПСП наведено у додатку 1.

Дизайн обстеження розроблено для забезпечення надійного оцінювання основних показників за результатами ОПСП за такими кластерами:

- Україна в цілому;
- Україна за видами економічної діяльності (секція та підсекція за КВЕД);
- регіони в цілому;
- регіони за видами економічної діяльності (секція та підсекція за КВЕД);
- адміністративно-територіальні одиниці (міста республіканського та обласного значення, райони) в цілому (окремі показники).

Стратифікація генеральної сукупності

Стратифікація сукупності звітних одиниць із кількістю працівників 10–49 осіб здійснюється за такими ознаками:

основний вид економічної діяльності за КВЕД: секції (за винятком секцій Р “Діяльність домашніх господарств” і Q “Діяльність екстериторіальних організацій”) та підсекції (усього виділено 29 груп за видами діяльності – 13 секцій та 16 підсекцій);

територіальна належність за місцем здійснення діяльності відповідно до адміністративно-територіального устрою України (всього 27 регіонів).

Винятком є сукупності звітних одиниць секції В “Рибне господарство” та підсекції DF “Виробництво коксу, продуктів нафтоперероблення та ядерних матеріалів”, які обстежуються на суцільній основі, що зумовлено незначною кількістю звітних одиниць.

Для забезпечення можливості реалізації ефективної процедури відбору звітних одиниць із кількістю працівників 10–49 осіб за стратами та схеми їх ротатії у вибірці всі страти із загальною кількістю одиниць менше ніж 14 об’єднуються в окрему загальну страту (сукупність “малих” страт).

Схема ротатії одиниць вибірки

З метою кращого охоплення обстеженням генеральної сукупності та зниження звітного навантаження на респондентів із кількістю працівників менше 50 осіб реалізується спеціальна схема ротатії одиниць вибірки.

Відповідно до цієї схеми вибіркова сукупність звітних одиниць представлена двома рівними за розміром частинами – ротатійними групами, кожна з яких є репрезентативною вибіркою з генеральної сукупності. У кожній страті один раз на рік після актуалізації основи вибірки одна ротатійна група (50% вибіркової сукупності) заміщується новою ротатійною групою. При цьому звітні одиниці, що були відібрані до певної ротатійної групи, обстежуються два роки поспіль.

Визначення обсягу вибіркової сукупності

Основними показниками, що оцінюються за результатами ОПСП, є кількість працівників, фонд оплати праці, фонд робочого часу. Для визначення обсягу вибірки насамперед здійснюється аналіз варіативності відповідних ознак за одиницями. Обсяг вибірки визначається на основі тієї ознаки, яка характеризується найбільшою варіативністю, оскільки для показника, що розраховується за цією ознакою, слід очікувати найбільшу похибку вибірки і, відповідно, найнижчу надійність.

Для ОПСП такою найбільш варіативною ознакою є фонд оплати праці. Враховуючи, що він статистично пов’язаний із кількістю працюючих, під час розрахунку обсягу вибірки за визначальний показник прийнято середньорічну заробітну плату працівника підприємства (установи, організації).

Визначення обсягу вибірки для ОПСП здійснюється за наступними етапами:

визначення теоретичних обсягів вибірки, що забезпечують надійну оцінку показників за регіонами та видами економічної діяльності та загального теоретичного обсягу вибірки для обстеження;

розподіл загального теоретичного обсягу вибірки за регіонами та видами економічної діяльності.

При визначенні обсягу вибірки за критерій надійності приймається величина коефіцієнта варіації оцінки показника «середньомісячна заробітна плата одного працівника». Загальна формула для визначення теоретичного обсягу вибірки n по певній групі звітних одиниць з генеральної сукупності може бути представлена у вигляді:

$$n = \frac{deff \cdot \sigma^2 \cdot 100^2}{\bar{Y}^2 \cdot CV(\bar{Y})^2}, \quad (1)$$

де $deff$ – дизайн-ефект; \bar{Y} – оцінка середнього значення заробітної плати одного працівника; σ^2 – оцінка дисперсії показника середньої заробітної плати одного працівника; $CV(\bar{Y})$ – коефіцієнт варіації вибірових оцінок середнього значення показника Y , який відповідає встановленим вимогам щодо надійності результатів ОПСП.

За формулою 1 для кожного регіону визначається обсяг вибірки, необхідний для надійного оцінювання основних показників обстеження. Далі розраховується загальний теоретичний обсяг вибірки як сума обсягів, визначених для регіонів.

На основі формули 1 також визначаються обсяг вибірки, необхідний для надійного оцінювання основних показників обстеження за видами економічної діяльності. Розраховується загальний теоретичний обсяг вибірки як сума обсягів, визначених за видами економічної діяльності.

За загальний теоретичний обсяг вибірки n' приймається найбільший із розрахованих загальних обсягів вибірки за регіонами та за видами економічної діяльності.

Загальний теоретичний обсяг вибірки n' розподіляється за регіонами та за видами економічної діяльності з урахуванням кількості звітних одиниць і дисперсії показника середньої заробітної плати одного працівника за формулою:

$$n'_i = n' \cdot \frac{\sqrt[3]{N_i \cdot \sigma_i}}{\sum_i \sqrt[3]{N_i \cdot \sigma_i}}, \quad (2)$$

де N_i – загальна кількість звітних одиниць у i -му регіоні або виді діяльності, σ_i – середньоквадратичне відхилення величини середньої заробітної плати одного працівника за звітними одиницями i -го регіону або виду діяльності.

Загальний теоретичний обсяг вибірки n' коригується для врахування схеми ротації та рівня участі звітних одиниць в обстеженні. Обсяг вибірки для обстеження становить близько 10% генеральної сукупності.

Розподіл обсягу вибірки за стратами

Скорегований обсяг вибірки n'' розподіляється за стратами з використанням процедури ітераційної пропорційної апроксимації, яка реалізується так, щоб узгодити розподіл обсягу вибірки, визначеного на попередніх етапах, за видами економічної діяльності та за регіонами.

Для отримання обсягів вибірки за стратами, кількість звітних одиниць, визначена за результатами ітераційної апроксимації, коригується з урахуванням очікуваного рівня участі в обстеженні.

Принципи формування переліку одиниць для обстеження

Для реалізації процедур відбору звітних одиниць із кількістю працівників 10–49 осіб за стратами перелік одиниць, який складає основу вибірки в кожній страті, упорядковується за зменшенням кількості працюючих та нумерується. Далі визначається кількість звітних одиниць, що складають певну ротаційну групу та які необхідно відібрати. Відбір здійснюється із застосуванням процедури систематичного відбору. Процедура відбору складається з трьох основних етапів: розрахунок кроку відбору, розрахунок номеру першої звітної одиниці, відбір звітних одиниць для обстеження. Відбір реалізовано у модулі Complex Samples 18-тої версії SPSS.

Після відбору звітних одиниць здійснюється перевірка обсягів сукупності для ОПСП (включаючи звітні одиниці з кількістю працівників 50 і більше осіб) за адміністративно-територіальними одиницями. За тими адміністративно-територіальними одиницями, де обсяг сукупності звітних одиниць для обстеження є меншим, ніж установлений мінімальний обсяг (на основі експертних оцінок з урахуванням якості оцінювання показників становить 15 одиниць), відбирається додаткова кількість звітних одиниць із кількістю 10–49 осіб (додаткова вибірка). Відбір здійснюється для забезпечення за цими адміністративно-територіальними одиницями загального обсягу сукупності не меншого, ніж мінімальний.

У 2012р. обстежено 47,2 тис. звітних одиниць, з яких 37,2 тис. на суцільній основі, а решта – на основі вибіркового методу.

Перелік одиниць спостереження визначається на підставі РСО, як сукупність місцевих одиниць відібраних звітних одиниць.

Оброблення й аналіз результатів

За результатами ОПСП розраховуються оцінки показників оплати праці, які характеризують генеральну сукупність. Реалізація цього етапу обстеження передбачає розрахунок системи статистичних ваг обстежених звітних одиниць і

власне розрахунок показників на основі стандартних оціночних функцій, мікроданих обстеження та зазначеної системи статистичних ваг.

Звітною одиницею (респондентом) в ОПСП є юридичні особи та відокремлені підрозділи юридичних осіб. При цьому одиницями спостереження є місцеві одиниці й, відповідно, показники оцінюються для сукупності місцевих одиниць.

Після того, як первинні дані зібрані, вони піддаються обробленню й аналізу. Основними етапами оброблення й аналізу даних є:

- 1) контроль даних;
- 2) аналіз невідповідей в залежності від їх причин;
- 3) розповсюдження інформації на генеральну сукупність (зважування та перезважування);
- 4) узагальнення інформації в цілому по країні та регіонах;
- 5) оцінювання надійності результатів.

Контроль масиву даних, що утворився в результаті безпосередньої реєстрації даних у респондентів, на предмет наявності грубих помилок здійснюється на етапі введення первинної інформації для електронної обробки. Обробка невідповідей здійснюється на проконтрольованому масиві.

Для поширення результатів ОПСП на генеральну сукупність розраховується система статистичних ваг, що призначена для врахування ймовірностей відбору звітних одиниць, фактичних рівнів участі звітних одиниць в обстеженні тощо.

Базова вага визначається для звітної одиниці при відборі по кожній сформованій страті і є величиною оберненою до ймовірності відбору звітної одиниці. Кінцева вага i -ї звітної одиниці розраховується як добуток базової ваги звітної одиниці та певних вагових коефіцієнтів за формулою:

$$w_{Ki} = w_{Bi} \cdot k_{1i} \cdot k_{2i} \dots \cdot k_{mi}, \quad (3)$$

де w_{Ki} – кінцева вага i -ї звітної одиниці; w_{Bi} – базова вага i -ї звітної одиниці; $k_{1i}, k_{2i} \dots k_{mi}$ – вагові коефіцієнти для коригування системи ваг з метою врахування рівня участі звітних одиниць в обстеженні, встановлених обмежень на систему статистичних ваг тощо, $m = 1, 2, \dots, M$, де M – кількість етапів коригування системи ваг.

Оцінки показників розраховуються безпосередньо за результатами ОПСП на основі прямих оціночних функцій:

- 1) для абсолютних (сумарних) значень показників:

$$\hat{Y} = \sum_{i=1}^n w_{Ki} y_i, \quad (4)$$

де w_{Ki} – кінцева статистична вага i -ї звітної одиниці; y_i – значення певної ознаки Y по i -ій звітній одиниці; n – обсяг сукупності обстежених звітних одиниць.

2) для відносних значень показників:

$$\hat{P} = \frac{\sum_{i=1}^n w_{Ki} y_{1,i}}{\sum_{i=1}^n w_{Ki} y_{2,i}}, \quad (5)$$

де w_{Ki} – кінцева статистична вага i -ої звітної одиниці; $y_{1,i}$, $y_{2,i}$ – значення певних ознак Y_1 , Y_2 по i -ій звітній одиниці; n – обсяг сукупності обстежених звітних одиниць.

Реалізація всіх зазначених процедур для ОПСП викладена у Методиці оцінювання показників за результатами поточних обстежень підприємств із питань статистики праці, затвердженій наказом Держкомстату України 16.03.2011р. № 64.

Одночасно з розрахунком прямих оцінок показників в ОПСП здійснюється розрахунок характеристик надійності оцінювання. Характеристики надійності оцінок показників (стандартна та гранична похибки, коефіцієнт варіації) розраховуються з використанням модуля Complex Samples пакету статистичних програм SPSS.

